



# VÝROČNÍ ZPRÁVA 2015

 CENTROPOL



**2015**

Vydal CENTROPOL ENERGY, a.s.  
Vaníčková 1594/1  
400 01 Ústí nad Labem  
Telefon: +420 840 222 222  
www.centropol.cz

Foto: CENTROPOL ENERGY, a.s.  
Texty: CENTROPOL ENERGY, a.s.  
Produkce a konzultace: NOESIS s.r.o.  
Grafický návrh, DTP a tisk: NOESIS s.r.o.

## OBSAH

<b>Úvodní slovo předsedy představenstva</b>	<b>6</b>
<b>01 Profil společnosti</b>	<b>10</b>
<b>02 Struktura společnosti</b>	<b>14</b>
02.01 Představenstvo	16
02.02 Dozorčí rada	16
02.03 Organizační struktura CENTROPOL ENERGY, a.s.	17
<b>03 Zpráva o činnosti</b>	<b>18</b>
03.01 Investice skupiny CENTROPOL do ICT	20
03.02 Nákup elektřiny a zemního plynu	21
03.03 Obchodní činnost	23
03.04 Zákaznické služby	26
03.05 Finanční výsledky	27
<b>04 Lidské zdroje</b>	<b>30</b>
<b>05 Finanční část</b>	<b>34</b>
05.01 Zpráva auditora	36
05.02 Rozvaha v plném rozsahu k datu 31. 12. 2015	38
05.03 Výkaz zisku a ztráty v druhovém členění za období končící k 31. 12. 2015	42
05.04 Přehled o změnách vlastního kapitálu k datu 31. 12. 2015	44
05.05 Přehled o peněžních tocích (cash flow) za období končící k 31. 12. 2015	45
05.06 Příloha účetní závěrky za rok 2015	46
05.07 Zpráva o vztazích za účetní období roku 2015	60

A black and white photograph of a hand holding a compass. The hand is positioned in the foreground, with the compass held palm-up. The compass face is clearly visible, showing cardinal and intercardinal directions (N, S, E, W, NE, SE, SW, NW) and degree markings. In the background, a dirt path leads away from the viewer towards a horizon where the sun is setting, creating a silhouette effect on the trees and hills. The sky is filled with soft, white clouds. The overall mood is one of guidance and journey.

Krok za  
krokem ke  
**společnému  
cíli**

**Úvodní slovo**  
předsedy představenstva

# Úvodní slovo předsedy představenstva

Vážení obchodní přátelé,

máte před sebou zprávu o činnosti společnosti CENTROPOL ENERGY, a.s. za rok 2015. Předkládám Vám ji s pocitem odpovědnosti i hrdosti. Naše společnost má za sebou již 13 úspěšných let na trhu s energiemi. Za tu dobu jsme se z malé skupiny nadšených mladých lidí, kteří se nebáli postavit dominantním dodavatelům, stali silnou, sebevědomou a úspěšnou společností, pro kterou dnes pracuje přes 270 lidí, a jsme tak jedním z největších zaměstnavatelů v Ústí nad Labem. Náš úspěch je postaven právě na skvělé profesionální práci tohoto týmu. Jeho vysoké nasazení, odborná erudice a nadšení jsou neoddiskutovatelně hlavním důvodem, proč je CENTROPOL ENERGY, a.s. stále mezi hlavními hráči na trhu s elektřinou a plynem v České republice. V roce 2015 jsme získali další odborníky a posílili top management o nového obchodního ředitele.

Naše společnost působí na celém území České republiky. V roce 2015 jsme dodávali energie do téměř 340 tisíc odběrných míst, z toho elektřinu do 276 tisíc a plyn do 62 tisíc odběrných míst. Rok 2015 se pro nás stal rokem stabilizace a přípravy na očekávaný růst v roce 2016. Zaznamenali jsme v rámci restrukturalizace portfolia zákazníků určitý meziroční pokles počtu odběrných míst, ale ten se neprojevil na hospodářském výsledku. Přes další teplou zimu a s ní spojené nižší odběry jsme dokázali prodat 2 TWh elektřiny za 6,2 miliardy korun a 1,3 TWh plynu za 1,8 miliardy korun.

**V roce 2015 jsme dodávali energie do téměř 340 tisíc odběrných míst.**

V roce 2015 jsme i nadále pokračovali v prozákaznické strategii. Došlo k dalšímu posílení v úseku zákaznických služeb a k vylepšení jednotlivých procesů komunikace. Pokračovali jsme také v masivních investicích do informačních technologií, zejména v oblasti systémů pro obsluhu zákazníků a ochrany dat. Zjednodušení komunikace přineslo zkrácení času potřebného k vyřízení požadavků a posílili jsme tak spokojenost našich zákazníků. Mezi těmi hrají hlavní roli domácnosti, ale stále silnější zastoupení mají také malé a střední firmy a roste i počet zákazníků ve veřejném sektoru a státní správě. Centropol

dodává například ministerstvům spravedlnosti, vnitra a financí, nadpoloviční většinou kraje v čele se Středočeským a Plzeňským krajem. Loňský rok byl pro nás dalším rokem, kdy jsme akcentovali význam služeb pro zákazníky a prohlubování vztahů s veřejností. Cena

komodit už dávno není na prvním místě, zákazníci dnes požadují komfortní obsluhu, zajímavé doplňkové služby a bedlivě sledují i image firmy a její vztah ke společenské odpovědnosti. V roce 2015 jsme s naším dobročinným fondem CENTROPOL – ENERGIE POMÁHÁ přispěli na řadu charitativních projektů a kulturních událostí. Podpořili jsme rekonstrukci prostředí dětské chirurgie v Masarykově nemocnici v Ústí nad Labem, léčbu postižených dětí s pomocí hipoterapie, stali jsme se hlavním partnerem několikátýdenního programu Ústecké Vánoce a uspořádali řadu koncertů pro seniory. Vrcholem roku pak byl charitativní koncert zakladatelky fondu Lenky Graf a světové operní hvězdy Evy Urbanové.

Vážení obchodní přátelé, doufám, že Vás letošní výroční zpráva zaujme nejen svojí podobou, ale zejména obsahem. Věřím, že pro Vás budou následující stránky zajímavým čtením a třeba i inspirací. Ani v roce 2016 nechceme rozhodně přešlapovat na místě a máme ambiciózní cíle a obrovskou chuť poprat se o čelní pozice na trhu. Těšíme se na nové výzvy a Vám přeji za sebe i celý tým CENTROPOL ENERGY, a.s., v roce 2016 hodně pozitivní energie.

**Ing. Aleš Graf, MBA**  
předseda představenstva  
Ústí nad Labem 30. května 2016

**Vzájemná  
důvěra  
zavazuje**

**1**

**Profil  
společnosti**

# 01 Profil společnosti



## Ing. Aleš Graf, MBA

předseda představenstva

Aleš Graf vystudoval podnikovou ekonomii a management na Univerzitě Jana Evangelisty Purkyně. Později získal titul MBA na Pražské mezinárodní manažerské škole při Vysoké škole ekonomické v Praze. Pracovní kariéru zahájil v roce 1991 založením své první firmy. Po počátečních úspěších vznikl v roce 1996 CENTROPOL HOLDING, a.s., jehož je stále jediným vlastníkem. CENTROPOL ENERGY, a.s. patří v počtu odběratelů

k největším alternativním dodavatelům elektřiny a plynu a figuruje už několik let v žebříčku nejvýznamnějších firem CZECH TOP 100. Aleš Graf podporuje dobročinné organizace a charitu. S rodinou žije převážnou část roku v USA, odkud firmu řídí. Mezi jeho oblíbené aktivity patří golf, lyžování a cestování. Ze všeho nejraději tráví čas se svými dětmi a s manželkou.

CENTROPOL ENERGY, a.s., se v roce 2002 stal průkopníkem na nově liberalizovaném trhu s elektřinou a jedním z prvních držitelů licence alternativního obchodníka s elektřinou. Svě podnikání v oblasti energetiky rozšířil v roce 2010 o obchodování na trhu s plynem. V rekordně krátkém čase se z původně malé společnosti stal jeden z největších dodavatelů energií v České republice. V roce 2013 skupina CENTROPOL rozšířila své aktivity ještě o služby virtuálního mobilního operátora.

Společnost zajišťuje nákup obchodovaných komodit prostřednictvím komoditní burzy a prodej elektřiny a zemního plynu za konkurenceschopné ceny, které zákazníkům dodává se smluvní garancí nízké ceny. Rok 2015 přinesl další zesílení konkurenčního prostředí, které velmi vyrovnilo cenovou nabídku. CENTROPOL ENERGY, a.s., se proto rozhodl vydat od čistě akviziční strategie směrem k politice zákaznický orientovaného servisu. To je podle našeho přesvědčení jediná cesta, která má v budoucnosti naději na úspěch. Zákazníci už nehledí pouze na cenu, ale velmi silně akcentují také kvalitu zákaznické péče a šíří benefitů, které společnost poskytuje. Profesionální klientský servis vyžaduje špičkový tým. Všichni naši zaměstnanci a obchodní partneři jsou proto pravidelně vzdělávání, neustále vyvíjíme nové procesy a informační technologie, díky čemuž se zvyšuje úroveň komunikace nejen uvnitř firmy, ale především s našimi zákazníky.

CENTROPOL ENERGY, a.s., se již pravidelně umísťuje v prestižním žebříčku CZECH TOP 100 nejvýznamnějších firem v České republice. Jako úspěšná firma cítíme společenskou odpovědnost za prostředí a společnost, ve kterých působíme. Snaha podělit se o náš úspěch

s těmi, kteří takové štěstí v životě neměli, nás vedla k založení fondu ENERGIE POMÁHÁ. Dlouhodobě také spolupracujeme s Ústeckou komunitní nadací a finančně ji podporujeme. Další výraznou aktivitou bylo vytvoření více než desítky pracovních míst pro handicapované spoluobčany, kteří tak získali možnost opět se zařadit do běžného života.

Společnost CENTROPOL ENERGY, a.s., se stala jedním ze zakládajících členů Asociace nezávislých dodavatelů energií (ANDE). Asociaci založilo deset nezávislých dodavatelů energií, kteří mají s celkovým počtem několika stovek tisíc zákazníků významný podíl na trhu. ANDE je platformou pro spolupráci obchodníků směřující ke zkvalitnění služeb poskytovaných na trhu s energiemi, především ve vztahu ke konečnému zákazníkovi.

- **dodávky elektrické energie na hladině nízkého napětí v kategorii domácnost**
- **dodávky elektrické energie na hladině nízkého napětí v kategorii podnikatel**
- **dodávky elektrické energie na hladině vysokého napětí**
- **výkup přebytků elektřiny z obnovitelných zdrojů**
- **dodávky zemního plynu v kategorii maloodběř**
- **dodávky zemního plynu v kategoriích středoodběř a velkoodběř**
- **poskytování služeb virtuálního mobilního operátora**



Každý den  
**myslíme**  
**na zítřek**

2

**Struktura**  
společnosti



## 02 Struktura společnosti

### 02.01 Představenstvo

**Ing. Aleš Graf, MBA**  
předseda představenstva

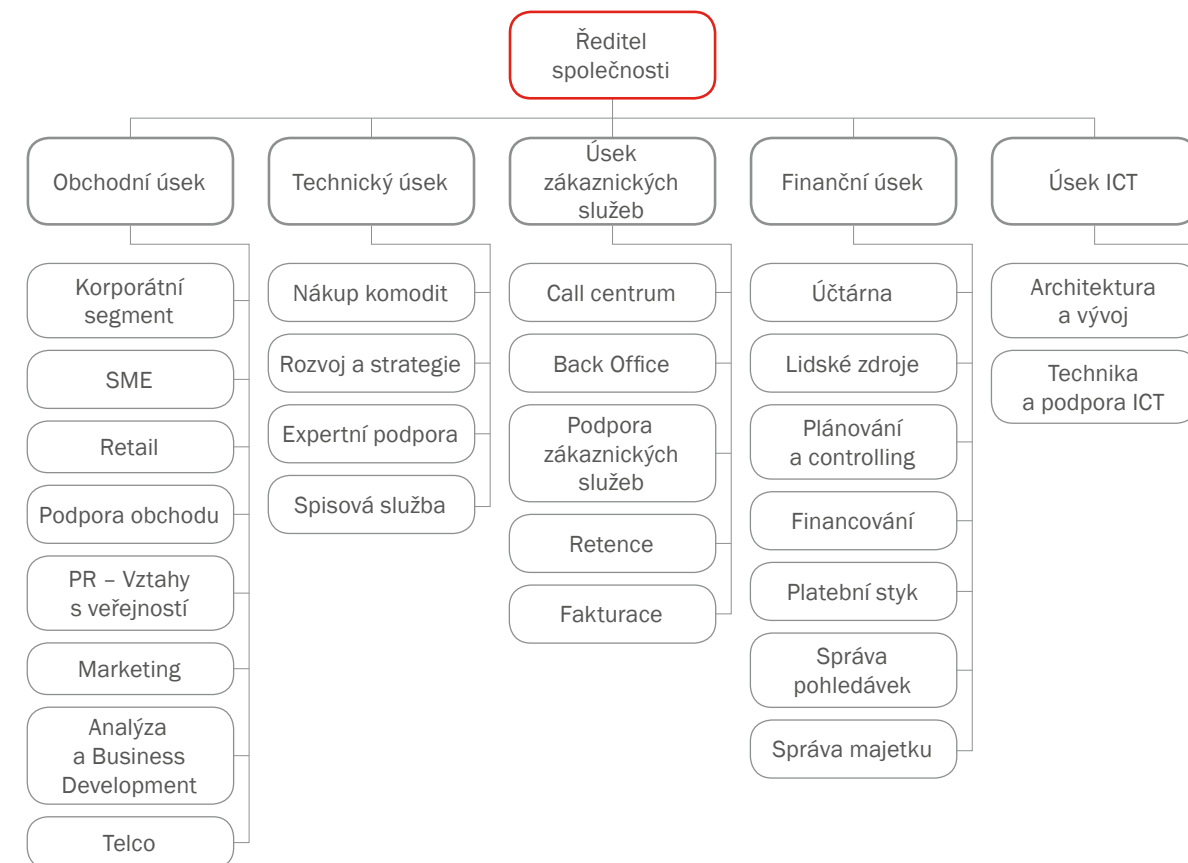
**Ing. Jaromír Chabr**  
člen představenstva

**Ing. Petr Landovský**  
člen představenstva

### 02.02 Dozorčí rada

**Ing. Martin Kollár, MBA**  
člen dozorčí rady

### 02.03 Organizační struktura CENTROPOL ENERGY, a.s.



Finanční úsek a úsek ICT jsou t. č. součástí mateřské společnosti CENTROPOL HOLDING, a.s.

Radost  
**je vědomí  
spolehlivého  
zázemí**



**3**

**Zpráva  
o činnosti**

## 03 Zpráva o činnosti

### 03.01 Investice skupiny CENTROPOL do ICT



#### Bc. Lukáš Komín

ředitel ICT

**Dosažené vzdělání:**

Univerzita Jana Evangelisty Purkyně, Pedagogická fakulta

**Praxe:**

ADLER Czech, a. s., Severotisk, s. r. o.,  
Masarykova nemocnice v Ústí nad Labem, ČHMÚ

**Zájmy:**

informační technologie, sport, kultura

Rozvoj ICT společnosti Centropol se v roce 2015 soustředil na další zlepšování klíčových systémů péče o zákazníky a schopnost jejich informačního vytěžování. Díky těmto aktivitám můžeme posouvat CX (zákaznickou spokojenost), která je zásadním faktorem úspěchu společnosti na současném trhu. Nebyly to nicméně jediné investice Centropolu do informačních a komunikačních technologií.

Vzhledem k tomu, že společnost si je dobře vědoma důležitosti plynulého rozvoje informačních a komunikačních technologií pro spolehlivé zajištění dlouhodobé stabilní pozice na trhu, prošly i jednotlivé parciální oblasti ICT technologickým i procesním rozvojem. Kromě optimalizace serverové farmy a datového úložiště byla v roce 2015 významná pozornost věnována bezpečnosti dat. Zabezpečen byl nejen externí přístup do společnosti, ale

pozornost byla věnována i bezpečnosti interní, a to jak z pohledu faktického, tak i procesního. Implementace systému řízení bezpečnosti dat a její postupné zakotvení do interních pravidel Centropolu je logickým vyústěním dlouhodobé snahy o spolehlivý chod úseku ICT i celé společnosti a velmi významně přispívá k zajištění informační stability.

Rok 2015 byl ve znamení stabilizace a krystalizace nejen klíčových, ale i podpůrných systémů a servisních mechanismů, opět s důrazem na možnost vytěžování dat a nastavování kontrolních, dohledových a zálohovacích procesů. Na poli rozvoje informačních a komunikačních technologií byl rokem významným i přínosným, a poskytuje tak pevné základy pro výzvy a projekty roku 2016.

### 03.02 Nákup elektřiny a zemního plynu



#### Ing. Petr Landovský

člen představenstva

**Dosažené vzdělání:**

Západočeská univerzita v Plzni, Elektrotechnická fakulta

**Praxe:**

Severočeská energetika, a. s., ČEZ Prodej, s. r. o.

**Zájmy:**

cestování, sport, motorismus

Vývoj cen elektřiny a zemního plynu v roce 2015 byl v první polovině roku charakterizován mírným poklesem. K zásadnější změně došlo až v závěru roku, kdy začala razantněji klesat cena zemního plynu. Zásadní vliv na cenový vývoj měly klimatické podmínky, kdy jsme prakticky již třetím rokem svědky mírných zim a s tím spojeně výrazně nižší spotřeby obou komodit zejména u zákazníků, kteří elektřinu či zemní plyn využívají k vytápění.

V roce 2015 také nedošlo k výraznému ekonomickému oživení, naopak kvůli stagnaci na světových akciových trzích a stále pokračující ekonomické recesi nedošlo k navýšení spotřeby komodit ani v odvětví průmyslu. Výrazný cenový pokles zaznamenaly také ostatní komodity spjaté s elektřinou a zemním plynem, a to zejména emisní povolenky, uhlí a ropa. Prakticky veškeré komodity tak v závěru roku 2015 atakovaly historická minima s tím, že výhled do roku 2016 naznačuje další pokles.

V důsledku klesajících cen komodit v průběhu celého roku 2015 byla podobně jako v letech minulých výsledná průměrná roční cena silové elektřiny a zemního plynu výhodnější při obchodování formou spotových obchodů oproti dlouhodobým kontraktům.

V roce 2015 se potvrdila očekávání v oblasti počtu realizovaných změn dodavatele u koncových zákazníků, kdy je patrný prudký pokles žádostí o změnu dodavatele. Trh v segmentu domácností je již prakticky přerozdělen a v budoucnu lze očekávat výraznější změny pouze při akvizicích jednotlivých obchodníků. Pro udržení zákaznických portfolií se pro obchodníky stane klíčovým nástrojem retence.

### Trendy v oblasti nákupu komodit

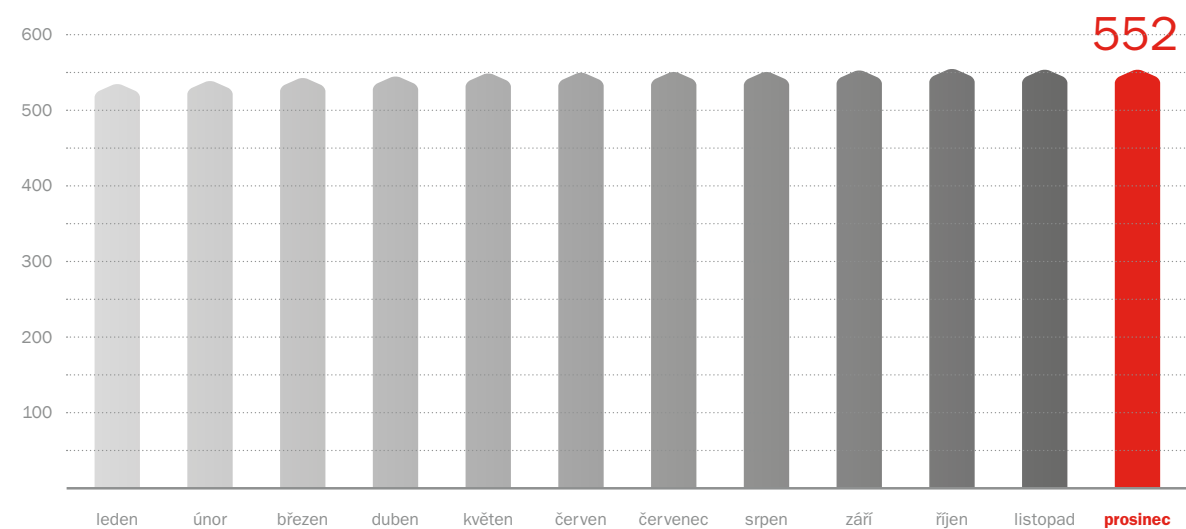
V oblasti nákupu zemního plynu jsme se v roce 2015 pokoušeli využít klesajícího trendu ceny zemního plynu a realizaci nákupů komodity odložili do druhé poloviny roku. Pro zajištění vyšší bezpečnosti dodávek koncovým zákazníkům jsme podobně jako v letech minulých využívali skladovací kapacity.

V oblasti nákupu silové elektřiny jsme navázali na rok 2014 a rozložili obchody rovnoměrně tak, abychom

eliminovali výrazné výkyvy ceny komodity. Nadále naše společnost proaktivně přistupovala k výkupu elektřiny zejména z obnovitelných zdrojů a zdrojů s kombinovanou výrobou elektřiny a tepla.

Na základě zájmu našich zákazníků jsme nabízeli aktivně také možnost odběru elektřiny ve formě tzv. postupného nákupu, kdy si zákazník řídí pokrývání spotřeby svých odběrných míst nákupem komodity v jednotlivých tranších, jejichž výši i načasování realizace kontraktu si určuje dle vlastního uvážení.

### Počet uzavřených smluv o výkupu elektřiny z obnovitelných zdrojů energie a kombinované výroby elektřiny a tepla



## 03.03 Obchodní činnost



### Ing. Vladimír Vokroj

obchodní ředitel

**Dosažené vzdělání:**

Vysoká škola zemědělská v Praze

**Praxe:**

Západočeská energetika, ČEZ prodej, s. r. o.,  
České energetické centrum

**Zájmy:**

rodina, sport (lyže, golf, basketbal), literatura

Rok 2015 byl pro obchodní úsek i celý Centropol obdobím zásadních změn. Stejně jako v předchozích dvou letech jsme se potýkali s velmi teplým zimním obdobím, v jehož důsledku byla spotřeba energií významně nižší, než bývá v tomto období dlouhodobý průměr. Pokračoval rovněž pokles cen komodit na trzích a zvyšoval se také tlak konkurence. Po období silného růstu v oblasti získaných zákazníků a nárůstu množství prodaných komodit muselo zákonitě dojít ke změně vývoje. Centropol zareagoval zásadními změnami v oblasti personální, organizační i v přístupu k zákaznickému portfoliu.

Naše aktivity jsme výrazně soustředili na maximalizaci efektivity našich podpůrných obchodních procesů a minimalizaci rizik. Jedním z efektů byla změna přístupu k zákazníkům v oblasti plateb a kontroly platební morálky. I přes negativní efekt v počtu zákazníků a potenciálním snížení tržeb jsme přistoupili ke striktnímu vymáhání pohledávek a k tlaku na dodržování platební morálky,

což vedlo k relativně vyššímu počtu odpojených zákazníků, ale současně k ozdravení portfolia a zvýšení kvality služeb pro zákazníky s dobrou platební morálkou.

Vzhledem k potřebě nového impulzu pro další období došlo ke změně na pozici obchodního ředitele společnosti. V rámci nových aktivit byl kompletně změněn přístup k zákazníkům a v průběhu druhé poloviny roku jsme realizovali činnosti, které vyústily v novou segmentaci. S tím pak byla spojena i změna organizační struktury obchodního úseku. Nově je zákaznické portfolio rozděleno do tří obchodních segmentů:

- retail
- SME
- korporátní segment

Manažeři těchto úseků zodpovídají za kompletní obchodní činnost daného segmentu – akvizici, péči a obsluhu, podpůrné aktivity. Obchodní segmenty jsou pak podpořeny supportními útvary zajišťujícími cenotvorbu, datovou analýzu, analýzu konkurence a PR a marketingovou podporu.

### Segment retail

Zákazníci z řad domácností a drobných podnikatelů a živnostníků jsou i nadále základem našeho portfolia. Je to současně segment trhu, kde dochází k největší strukturální změně. Postupně klesá počet změn dodavatele a ochota zákazníků tradičních dodavatelů akceptovat nabídky alternativní konkurence. Většina společností se proto nyní zaměřuje na zákazníky, kteří už v minulosti absolvovali jednu či více změn dodavatele a jsou tedy k možnosti využít konkurenční nabídky otevřenější. Soustředili jsme se nejen na akviziční proces a spolupráci s externími partnery, ale především na optimalizaci jednotlivých retenčních nástrojů a obecně na péči o naše klienty. Výrazně jsme zjednodušili komunikaci se zákazníky, k čemuž nám napomáhá mimo jiné i unifikace interních systémů.

### Segment SME

Dynamicky se vyvíjející segment malých a středních firem je pro Centropol příležitostí k dalšímu růstu. V roce 2015 jsme nastartovali aktivity tak, abychom v roce 2016 nabídli zákazníkům nový přístup a generovali nový obchodní potenciál. Na trhu jsou v tomto segmentu stále tisíce firem, které dosud neřešily náklady na pořízení energií. Naším cílem je tedy ukázat těmto zákazníkům, jak

velký potenciál úspor jim současné konkurenční prostředí a vývoj cen komodit nabízí. Začali jsme postupně nastavovat interní procesy tak, aby maximálně odpovídaly diferencovaným požadavkům tohoto segmentu zákazníků. Jedná se zejména o individualizovanou akviziční i obslužnou část procesů, která má nabídnout těmto zákazníkům maximální možný servis.

### Korporátní segment

Centropol je dlouhodobě v tomto segmentu aktivní a úspěšný. I v roce 2015 jsme dále rozvíjeli budované vztahy s našimi zákazníky. Naším cílem je nabízet v tomto segmentu nejen konkurenceschopnou cenu, ale i maximální úroveň péče a individuální přístup. Všechny tyto kroky vedou ke stabilizaci naší pozice v segmentu korporátních zákazníků. Mezi naše zákazníky patří řada obchodních řetězců a výrobních firem. Prostřednictvím výběrových řízení se řadíme dlouhodobě k největším dodavatelům veřejného sektoru.

### Výběrová řízení

Tato specifická součást korporátního segmentu je zaměřena na část klientů z oblasti státní správy a samosprávy, kde je Centropol dlouhodobě úspěšným poskytovatelem služeb. Součástí aktivit v tomto segmentu je i spolupráce s Českomoravskou komoditní burzou Kladno, kde je Centropol jedním z významných dodavatelů komodit. I v této oblasti dochází k dalšímu zostření konkurenčního boje, který vede k poklesu obchodních marží. Přesto se nám i zde daří stabilizovat obchodní pozici. Dodáváme energie do nadpoloviční většiny krajů, do řady statutárních měst, našimi zákazníky jsou ministerstva, justice, Policie ČR a mnoho zdravotnických zařízení včetně porodnic a nemocnic s akutní péčí.

### PR a marketingová komunikace

Pro rok 2015 se společnost rozhodla nejt cestou velké marketingové kampaně jako v roce 2014, ale veškeré komunikační aktivity směřovala k budování vztahu se zákazníky prostřednictvím nejrůznějších CSR aktivit a dalším posilováním pozitivního obrazu značky CENTROPOL ENERGY, a.s. v obecném povědomí stávajících i potenciálních zákazníků. Milionové prostředky společnost investovala do podpory projektů napomáhajících především mezigeneračnímu soužití, do podpory sportu a zejména do společenských akcí v Ústí nad Labem, kde má sídlo. Úspěšně působil Centropol i v mediální komunikaci, kdy zaznamenal ve více než tisícovce uveřejněných článků a reportáží pouhé jedno procento negativních zpráv.

Rok 2015 byl pro obchodní úsek obdobím restartu. Podařilo se stabilizovat zákaznické portfolio, připravit zásadní organizační změny a nastartovat společnost na očekávané změny na trhu. Do roku 2016 vstupuje obchodní úsek připravený pokračovat ve strategii kombinace výhodných cen a kvalitního zákaznického servisu.

## 03.04 Zákaznické služby



### Mgr. Tibor Flašík

ředitel zákaznických služeb

**Dosažené vzdělání:**

Univerzita Karlova Praha, Matematicko-fyzikální fakulta

**Praxe:**

T-Mobile Czech Republic, a. s., Raiffeisenbank, a. s., Vodafone Czech Republic, a. s.

**Zájmy:**

letadla, badminton, in-line brusle

Úsek zákaznických služeb patřil i v roce 2015 ke strategickým částem společnosti Centropol. Zásadním úkolem byla konsolidace klíčových zákaznických procesů, ke které významně přispělo nasazení nového CRM. Z pohledu interních činností se jednalo o velmi hlubokou změnu v infrastruktuře i v nárocích na obsluhu. Přesto dnes můžeme konstatovat, že se povedlo nový systém implementovat, aniž by naši zákazníci jakkoliv změnu negativně pocítili.

Kvalitní a profesionální práce týmů v úsecích zákaznických služeb a obchodu se kromě jiného projevila v tom, že v hodnocení zákaznické spokojenosti formou NPS jsme se opět oproti loňskému roku zlepšili. Spokojenost zákazníků vzrostla o tři body z 25 v roce 2014 na 28 v roce 2015.

Zvýšili jsme důraz na rychlé řešení požadavků zákazníků a posílili oblast prevence vzniku případných stížností či reklamací. K eliminaci možnosti vzniku nespokojenosti u některých zákazníků jsme vytvořili ve struktuře zákaznických služeb speciální tým, který analyzuje a navrhuje další zlepšení všech interních procesů. Do roku 2016 tak vstupujeme s velmi dobrým základem pro další zvyšování spokojenosti našich zákazníků a zkvalitňování poskytovaného servisu.

## 03.05 Finanční výsledky



### Ing. Jaromír Chabr

člen představenstva

**Dosažené vzdělání:**

Vysoká škola strojní a textilní v Liberci

**Praxe:**

ČSOB, a. s., Komerční banka, a. s., Sberbank, a. s.

**Zájmy:**

golf

Do roku 2015 jsme vstupovali s několika výraznými ambicemi: podstatně navýšit výsledek hospodaření, účinněji vymáhat pohledávky po lhůtě splatnosti, rozvíjet spolupráci s bankami, adekvátně nastavit cash flow vůči potřebám a plánům společnosti, optimalizovat některé skupinové vztahy a vazby, nastavit měnovou politiku a její aplikaci při řízení měnového rizika, změnit procesy v útvaru lidských zdrojů atd.

Je potěšující, že jsme ve všech zmíněných oblastech dosáhli velmi dobrých výsledků. Za největší úspěch lze považovat skutečnost, že jsme dostali pod kontrolu veškeré výdaje. Vyplatila se nám přijatá opatření v oblasti controllingu a definování osobní zodpovědnosti jednotlivých manažerů společnosti. Zavedení účinných kroků vůči neplatičům vedlo k výraznému posílení cash flow.

To vše samozřejmě poskytuje dobrý základ a jistou míru optimismu do let budoucích. Velkou zásluhu na tom mají kolegové v úseku, kteří se na uvedených změnách podíleli.

### Vývoj výnosů, nákladů a zisku

Celkové výnosy společnosti CENTROPOL ENERGY, a.s., za rok 2015 dosáhly 7 967 mil. Kč.

Tržby za prodej silové elektřiny a distribučních služeb dosáhly 6 151 mil. Kč. Pětiprocentní navýšení tržeb odráží přibližně pětiprocentní nárůst prodaných MWh. Cenová politika, tedy nezvyšování prodejních cen koncovým zákazníkům, zůstala v hodnoceném období beze změny.

Tržby z prodeje zemního plynu a distribučních služeb dosáhly 1 775 mil. Kč a meziročně znamenají pokles o 3%. Na vývoj tržeb měly vliv tři zásadní faktory – počasí, cena komodity a vývoj portfolia zákazníků.

Celkové náklady společnosti za rok 2015 činily 7 692 mil. Kč. Největšími nákladovými položkami byly náklady na silovou elektřinu, zemní plyn a distribuční služby, a to ve výši 7 222 mil. Kč.

Obchodní marže společnosti dosáhla výše 687 mil. Kč. Výsledek hospodaření před zdaněním za rok 2015 dosáhl hodnoty 275 mil. Kč.

### Struktura aktiv

Celková aktiva společnosti k 31. prosinci 2015 činila 3 984 mil. Kč.

V roce 2015 došlo ke konsolidaci meziskupinových vztahů, tj. ke snížení pohledávek ve skupině o 328 mil. Kč. Za nárůstem krátkodobého finančního majetku je vidět důsledná práce s pohledávkami a využití bankovních instrumentů.

### Struktura pasív

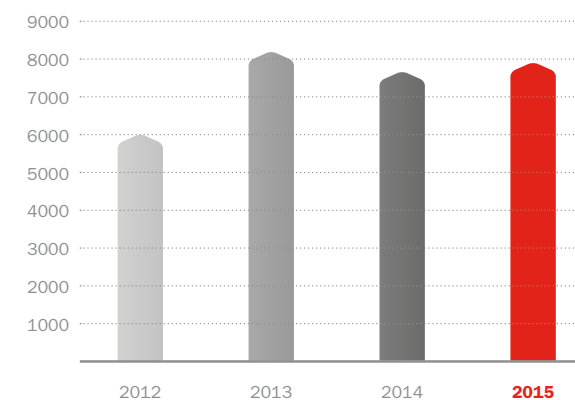
Společnost k ultimu roku díky dobré likviditě nečerpá žádné krátkodobé ani dlouhodobé úvěry.

Meziročně poklesly objemy inkasovaných záloh od domácností, a to v důsledku nižší spotřeby energií zapříčiněné mírnou zimou.

### Přehled vybraných ekonomických ukazatelů

CENTROPOL ENERGY, a.s. jednotka	2015	2014
Aktiva celkem (netto)	tis. Kč 3 983 902	4 084 409
Dlouhodobý majetek	tis. Kč 12 780	11 366
Krátkodobé pohledávky z obchodních vztahů	tis. Kč 394 194	441 959
Krátkodobý finanční majetek	tis. Kč 482 465	140 090
Pasiva celkem	tis. Kč 3 983 902	4 084 409
Vlastní kapitál	tis. Kč 276 118	245 439
Krátkodobé závazky z obchodních vztahů	tis. Kč 309 175	289 408
Krátkodobé přijaté zálohy	tis. Kč 2 401 286	2 497 990
Tržby za prodej zboží	tis. Kč 7 908 958	7 702 506
Přidaná hodnota	tis. Kč 368 839	206 069
Provozní výsledek hospodaření	tis. Kč 292 171	86 866
Finanční výsledek hospodaření	tis. Kč -17 655	19 837
Výsledek hospodaření před zdaněním	tis. Kč 274 520	109 461
Výsledek hospodaření po zdanění	tis. Kč 233 740	81 713
Fyzický počet zaměstnanců k 31. 12.	osob 196	184

### Vývoj tržeb (v mil. Kč)



### Ostatní skutečnosti

Bilance společnosti byla ovlivněna fúzí se společností CENTROPOL TELECOM, s.r.o., provedenou k datu 1. 1. 2015.

CENTROPOL ENERGY, a.s. v roce 2015 opět finančně podporovala regionální rozvoj, sport, kulturu, zdravotnictví a vzdělání.

V roce 2015 byl obhájen certifikát ISO 9001:2009.

V oblasti výzkumu a vývoje a v oblasti ochrany životního prostředí společnost nevyvíjí žádné aktivity.

Společnost nemá žádnou organizační složku v zahraničí.



Jeden  
za všechny  
...

4

**Lidské  
zdroje**



## 04 Lidské zdroje

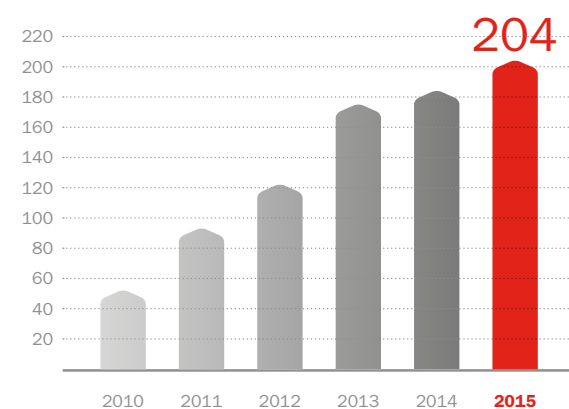
V průběhu roku 2015 přistoupila společnost CENTROPOL ENERGY, a.s. k významné personální změně ve svém vedení. Na pozici obchodního ředitele nastoupil Vladimír Vokroj. V nové pozici navázal na předchozí dvouleté působení ve společnosti, kdy v roli externího poradce řídil změny při zavádění obslužně-obchodní strategie.

Nově jsme pro dostatečnou podporu úseku zákaznických služeb, tedy úseku s největším počtem zaměstnanců, vytvořili pozice HR Business Partner.

Aktivita společnosti jsme v loňském roce zaměřili zejména na zrevizování systému odměňování využitím metodiky Hay Group a na optimalizaci pracovních pozic v rámci celé organizační struktury. Osvědčil se zdokonalený model krátkodobých výkonnostních bonusů. Pro rok 2016 byla schválena rozšířená škála benefitů.

V oblasti vzdělávání se společnost soustředila zejména na rozvoj komunikačních a manažerských dovedností a získávání a prohlubování odborných znalostí. Nově jsme zavedli e-learningové vzdělávání v oblasti povinných školení.

**Vývoj počtu zaměstnanců  
CENTROPOL ENERGY, a.s.**



V průběhu roku 2015 došlo k nárůstu počtu zaměstnanců o 10,7 %.

A black and white photograph of a hand in a suit sleeve moving a bead on an abacus. The abacus has several rows of beads on metal rods. The hand is positioned on the left side, with the index finger touching a bead. The background is a light gray.

**Počítejte  
s námi  
... i nadále**

**5**

**Finanční  
část**

# 05 Finanční část

## 05.01 Zpráva auditora

**Deloitte.**

Deloitte Audit s.r.o.  
Nile House  
Karlovo náměstí 654/2  
195 00 Praha 8 - Karlín  
Česká republika  
Tel: +420 246 042 500  
Fax: +420 246 042 555  
DeloitteCZ@deloitteCZ.com  
www.deloitte.cz  
zapsána Městským soudem  
v Praze, oddíl C, vložka 24349  
IČ: 49620592  
DIČ: CZ49620592

### ZPRÁVA NEZÁVISLÉHO AUDITORA Pro akcionáře společnosti CENTROPOL ENERGY, a.s.

Se sídlem: Vaníčkova 1594/1, 400 01 Ústí nad Labem  
Identifikační číslo: 254 58 302

Provedli jsme audit přiložené účetní závěrky společnosti CENTROPOL ENERGY, a.s. sestavené na základě českých účetních předpisů zahrnující rozvahu k 31. prosinci 2015, výkaz zisku a ztráty, přehled o změnách vlastního kapitálu a přehled o peněžních tocích za rok končící k tomuto datu a přílohu této účetní závěrky, která obsahuje popis použitých podstatných účetních metod a další vysvětlující informace.

#### Odpovědnost statutárního orgánu účetní jednotky za účetní závěrku

Statutární orgán společnosti je odpovědný za sestavení účetní závěrky, která podává věrný a poctivý obraz v souladu s českými účetními předpisy, a za takový vnitřní kontrolní systém, který považuje za nezbytný pro sestavení účetní závěrky tak, aby neobsahovala významné (materiální) nesprávnosti způsobené podvodem nebo chybou.

#### Odpovědnost auditora

Naši odpovědnost je vyjádřit na základě našeho auditu výrok k této účetní závěrce. Audit jsme provedli v souladu se zákonem o auditorech a Mezinárodními auditorskými standardy a souvisejícími aplikačními doložkami Komory auditorů České republiky. V souladu s těmito předpisy jsme povinni dozorovat etické požadavky a naplňovat a provést audit tak, abychom získali přiměřenou jistotu, že účetní závěrka neobsahuje významné (materiální) nesprávnosti.

Audit zahrnuje provedení auditorských postupů k získání důkazních informací o částkách a údajích zveřejněných v účetní závěrce. Výběr postupů závisí na úsudku auditora, zahrnujícím i vyhodnocení rizik významné (materiální) nesprávnosti údajů uvedených v účetní závěrce způsobené podvodem nebo chybou. Při vyhodnocování těchto rizik auditor posoudí vnitřní kontrolní systém relevantní pro sestavení účetní závěrky podávající věrný a poctivý obraz. Cílem tohoto posouzení je navrhnutí vhodné auditorské postupy, nikoli vyjádřit se k účinnosti vnitřního kontrolního systému účetní jednotky. Audit též zahrnuje posouzení vhodnosti použitých účetních metod, přiměřenosti účetních odhadů provedených vedením i posouzení celkové prezentace účetní závěrky.

Jsmo přesvědčeni, že důkazní informace, které jsme získali, poskytují dostatečný a vhodný základ pro vyjádření našeho výroku.

#### Výrok auditora

Podle našeho názoru účetní závěrka podává věrný a poctivý obraz finanční pozice společnosti CENTROPOL ENERGY, a.s. k 31. prosinci 2015 a její finanční výkonnosti a peněžních toků za rok končící k tomuto datu v souladu s českými účetními předpisy.

#### Ostatní informace

Za ostatní informace se považují informace uvedené ve výroční zprávě mimo účetní závěrku a naši zprávu auditora. Za ostatní informace odpovídá vedení společnosti.

Naš výrok k účetní závěrce se k ostatním informacím nevztahuje, ani k nim nevydáváme žádný zvláštní výrok. Přesto je však součástí našich povinností souvisejících s ověřením účetní závěrky seznámení se s ostatními informacemi a zvěření, zda ostatní informace uvedené ve výroční zprávě nejsou ve významném (materiálním) nesouladu s účetní závěrkou či našimi znalostmi o účetní jednotce získanými během ověřování účetní závěrky, zda je výroční zpráva sestavena v souladu s právními předpisy nebo zda se jinak tyto informace nejeví jako významné (materiálně) nesprávné. Pokud na základě provedených prací zjistíme, že tomu tak není, jsme povinni zjištěné skutečnosti uvést v naší zprávě.

V rámci uvedených postupů jsme v obdržení ostatních informací nic takového nezjistili.

V Praze dne 30. května 2016

Auditorská společnost:

Deloitte Audit s.r.o.  
evidenční číslo 079

Statutární auditor:

Martin Tesař  
evidenční číslo 2030

Deloitte označuje jedlu, či více společností Deloitte Touche Tohmatsu Limited, která je vlastní společností s ručením omezeným se sídlem v Irsku, a jejích členských firem. Každá z těchto firem poskytuje služby auditu a účetnictví jako samostatná právnická osoba. Deloitte jako právní subjekt poskytuje služby Deloitte Touche Tohmatsu Limited a jejích členských firem a usazení na adrese [www.deloitte.com/cz](http://www.deloitte.com/cz).

## Účetní závěrka k 31. prosinci 2015

Název společnosti	CENTROPOL ENERGY, a.s.
Sídlo	Vaníčkova 1594/1, 400 01 Ústí nad Labem
Právní forma	akciová společnost
IČ	25458302

### Součásti účetní závěrky:

- Rozvaha
- Výkaz zisku a ztráty
- Přehled o změnách vlastního kapitálu
- Přehled o peněžních tocích
- Příloha

Účetní závěrka byla sestavena dne 30. května 2016.

Ing. Jaromír Chabr  
člen představenstva

Ing. Petr Landovský  
člen představenstva

## 05.02 Rozvaha v plném rozsahu k datu 31. 12. 2015

	(v tisících Kč)			
	31. 12. 2015		31. 12. 2014	
	Brutto	Korekce	Netto	Netto
<b>AKTIVA CELKEM</b>	<b>4 157 820</b>	<b>173 918</b>	<b>3 983 902</b>	<b>4 084 409</b>
<b>A. Pohledávky za upsaný základní kapitál</b>				
<b>B. Dlouhodobý majetek</b>	<b>34 200</b>	<b>21 420</b>	<b>12 780</b>	<b>11 366</b>
B.I. Dlouhodobý nehmotný majetek	17 849	13 283	4 566	78
B.I.1. Zřizovací výdaje				
B.I.2. Nehmotné výsledky výzkumu a vývoje				
B.I.3. Software	17 708	13 263	4 445	78
B.I.4. Ocenitelná práva	20	20	0	0
B.I.5. Goodwill				
B.I.6. Jiný dlouhodobý nehmotný majetek				
B.I.7. Nedokončený dlouhodobý nehmotný majetek	121	0	121	0
B.I.8. Poskytnuté zálohy na dlouhodobý nehmotný majetek				
B.II. Dlouhodobý hmotný majetek	16 351	8 137	8 214	11 288
B.II.1. Pozemky				
B.II.2. Stavby				
B.II.3. Samostatné hmotné movité věci a soubory hmotných movitých věcí	15 455	8 137	7 318	9 463
B.II.4. Pěstitelské celky trvalých porostů				
B.II.5. Dospělá zvířata a jejich skupiny				
B.II.6. Jiný dlouhodobý hmotný majetek				
B.II.7. Nedokončený dlouhodobý hmotný majetek	896	0	896	1 825
B.II.8. Poskytnuté zálohy na dlouhodobý hmotný majetek				
B.II.9. Oceňovací rozdíl k nabytému majetku				
B.III. Dlouhodobý finanční majetek				
B.III.1. Podíly – ovládaná osoba				
B.III.2. Podíly v účetních jednotkách pod podstatným vlivem				
B.III.3. Ostatní dlouhodobé cenné papíry a podíly				
B.III.4. Zápůjčky a úvěry – ovládaná nebo ovládající osoba, podstatný vliv				
B.III.5. Jiný dlouhodobý finanční majetek				
B.III.6. Pořizovaný dlouhodobý finanční majetek				
B.III.7. Poskytnuté zálohy na dlouhodobý finanční majetek				
<b>C. Oběžná aktiva</b>	<b>3 989 853</b>	<b>152 498</b>	<b>3 837 355</b>	<b>3 865 645</b>
C.I. Zásoby	364 174	0	364 174	82
C.I.1. Materiál	120	0	120	82
C.I.2. Nedokončená výroba a polotovary				

	(v tisících Kč)			
	31. 12. 2015		31. 12. 2014	
	Brutto	Korekce	Netto	Netto
C.I.3. Výrobky				
C.I.4. Mladá a ostatní zvířata a jejich skupiny				
C.I.5. Zboží	364 054	0	364 054	0
C.I.6. Poskytnuté zálohy na zásoby				
C.II. Dlouhodobé pohledávky	10 760	0	10 760	11 064
C.II.1. Pohledávky z obchodních vztahů	3 660	0	3 660	3 390
C.II.2. Pohledávky – ovládaná nebo ovládající osoba	7 100	0	7 100	7 100
C.II.3. Pohledávky – podstatný vliv				
C.II.4. Pohledávky za společníky				
C.II.5. Dlouhodobé poskytnuté zálohy				
C.II.6. Dohadné účty aktivní				
C.II.7. Jiné pohledávky				
C.II.8. Odložená daňová pohledávka	0	0	0	574
C.III. Krátkodobé pohledávky	3 132 454	152 498	2 979 956	3 714 409
C.III.1. Pohledávky z obchodních vztahů	546 692	152 498	394 194	441 959
C.III.2. Pohledávky – ovládaná nebo ovládající osoba	0	0	0	328 748
C.III.3. Pohledávky – podstatný vliv				
C.III.4. Pohledávky za společníky				
C.III.5. Sociální zabezpečení a zdravotní pojištění				
C.III.6. Stát – daňové pohledávky	21 019	0	21 019	70 762
C.III.7. Krátkodobé poskytnuté zálohy	1 142 256	0	1 142 256	1 119 130
C.III.8. Dohadné účty aktivní	1 279 413	0	1 279 413	1 481 435
C.III.9. Jiné pohledávky	143 074	0	143 074	272 375
C.IV. Krátkodobý finanční majetek	482 465	0	482 465	140 090
C.IV.1. Peníze	829	0	829	1 289
C.IV.2. Účty v bankách	481 636	0	481 636	138 801
C.IV.3. Krátkodobé cenné papíry a podíly				
C.IV.4. Pořizovaný krátkodobý finanční majetek				
<b>D.I. Časové rozlišení</b>	<b>133 767</b>	<b>0</b>	<b>133 767</b>	<b>207 398</b>
D.I.1. Náklady příštích období	112 555	0	112 555	176 996
D.I.2. Komplexní náklady příštích období				
D.I.3. Příjmy příštích období	21 212	0	21 212	30 402

	(v tisících Kč)	
	31. 12. 2015	31. 12. 2014
<b>PASIVA CELKEM</b>	<b>3 983 902</b>	<b>4 084 409</b>
<b>A. Vlastní kapitál</b>	<b>276 118</b>	<b>245 439</b>
A.I. Základní kapitál	2 000	2 000
A.I.1. Základní kapitál	2 000	2 000
A.I.2. Vlastní akcie a vlastní obchodní podíly (-)		
A.I.3. Změny základního kapitálu		
A.II. Kapitálové fondy	-16	0
A.II.1. Ážio		
A.II.2. Ostatní kapitálové fondy		
A.II.3. Oceňovací rozdíly z přecenění majetku a závazků		
A.II.4. Oceňovací rozdíly z přecenění při přeměnách obchodních korporací	-16	0
A.II.5. Rozdíly z přeměn obchodních korporací		
A.II.6. Rozdíly z ocenění při přeměnách obchodních korporací		
A.III. Fondy ze zisku	0	400
A.III.1. Rezervní fond	0	400
A.III.2. Statutární a ostatní fondy		
A.IV. Výsledek hospodaření minulých let	162 394	161 326
A.IV.1. Nerozdělený zisk minulých let	162 394	161 326
A.IV.2. Neuhrazená ztráta minulých let		
A.IV.3. Jiný výsledek hospodaření minulých let		
A.V.1. Výsledek hospodaření běžného účetního období (+ -)	233 740	81 713
A.V.2. Rozhodnuto o zálohách na výplatu podílu na zisku (-)	-122 000	0
<b>B. Cizí zdroje</b>	<b>3 594 619</b>	<b>3 746 559</b>
B.I. Rezervy	18 421	0
B.I.1. Rezervy podle zvláštních právních předpisů		
B.I.2. Rezerva na důchody a podobné závazky		
B.I.3. Rezerva na daň z příjmů		
B.I.4. Ostatní rezervy	18 421	0
B.II. Dlouhodobé závazky	2 339	0
B.II.1. Závazky z obchodních vztahů		
B.II.2. Závazky - ovládaná nebo ovládající osoba		
B.II.3. Závazky - podstatný vliv		
B.II.4. Závazky ke společníkům		
B.II.5. Dlouhodobé přijaté zálohy		
B.II.6. Vydané dluhopisy		
B.II.7. Dlouhodobé směnky k úhradě		
B.II.8. Dohadné účty pasivní		
B.II.9. Jiné závazky		
B.II.10. Odložený daňový závazek	2 339	0
B.III. Krátkodobé závazky	3 573 859	3 746 417
B.III.1. Závazky z obchodních vztahů	309 175	289 408

	(v tisících Kč)	
	31. 12. 2015	31. 12. 2014
B.III.2. Závazky - ovládaná nebo ovládající osoba		
B.III.3. Závazky - podstatný vliv		
B.III.4. Závazky ke společníkům		
B.III.5. Závazky k zaměstnancům	5 490	4 371
B.III.6. Závazky ze sociálního zabezpečení a zdravotního pojištění	2 746	2 578
B.III.7. Stát - daňové závazky a dotace	11 283	37 406
B.III.8. Krátkodobé přijaté zálohy	2 401 286	2 497 990
B.III.9. Vydané dluhopisy		
B.III.10. Dohadné účty pasivní	841 885	912 340
B.III.11. Jiné závazky	1 994	2 324
B.IV. Bankovní úvěry a výpomoci	0	142
B.IV.1. Bankovní úvěry dlouhodobé		
B.IV.2. Krátkodobé bankovní úvěry	0	142
B.IV.3. Krátkodobé finanční výpomoci		
<b>C.I. Časové rozlišení</b>	<b>113 165</b>	<b>92 411</b>
C.I.1. Výdaje příštích období	113 166	92 380
C.I.2. Výnosy příštích období	-1	31

## 05.03 Výkaz zisku a ztráty v druhovém členění za období končící k 31. 12. 2015

		(v tisících Kč)	
		Období do 31. 12. 2015	Období do 31. 12. 2014
I.	Tržby za prodej zboží	7 908 958	7 702 506
A.	Náklady vynaložené na prodané zboží	7 222 341	7 159 017
+	Obchodní marže	686 617	543 489
II.	Výkony	24 867	11 572
II.1.	Tržby za prodej vlastních výrobků a služeb	24 867	11 572
II.2.	Změna stavu zásob vlastní činnosti		
II.3.	Aktivace		
B.	Výkonová spotřeba	342 645	348 992
B.1.	Spotřeba materiálu a energie	6 038	6 038
B.2.	Služby	336 607	342 954
+	Přidaná hodnota	368 839	206 069
C.	Osobní náklady	96 734	98 933
C.1.	Mzdové náklady	66 754	73 525
C.2.	Odměny členům orgánů obchodní korporace	3 461	2 237
C.3.	Náklady na sociální zabezpečení a zdravotní pojištění	23 503	20 274
C.4.	Sociální náklady	3 016	2 897
D.	Daně a poplatky	1 312	727
E.	Odpisy dlouhodobého nehmotného a hmotného majetku	8 392	2 763
III.	Tržby z prodeje dlouhodobého majetku a materiálu	1 709	66
III.1.	Tržby z prodeje dlouhodobého majetku	1 709	66
III.2.	Tržby z prodeje materiálu		
F.	Zůstatková cena prodaného dlouhodobého majetku a materiálu	2 593	66
F.1.	Zůstatková cena prodaného dlouhodobého majetku	2 593	66
F.2.	Prodaný materiál		
G.	Změna stavu rezerv a opravných položek v provozní oblasti a komplexních nákladů příštích období	-68 673	-39 698
IV.	Ostatní provozní výnosy	11 247	21 825
H.	Ostatní provozní náklady	49 266	78 303
V.	Převod provozních výnosů		
I.	Převod provozních nákladů		
*	Provozní výsledek hospodaření	292 171	86 866
VI.	Tržby z prodeje cenných papírů a podílů	0	58 227
J.	Prodané cenné papíry a podíly	0	50 688
VII.	Výnosy z dlouhodobého finančního majetku		

		(v tisících Kč)	
		Období do 31. 12. 2015	Období do 31. 12. 2014
VII.1.	Výnosy z podílů v ovládaných osobách a v účetních jednotkách pod podstatným vlivem		
VII.2.	Výnosy z ostatních dlouhodobých cenných papírů a podílů		
VII.3.	Výnosy z ostatního dlouhodobého finančního majetku		
VIII.	Výnosy z krátkodobého finančního majetku		
K.	Náklady z finančního majetku		
IX.	Výnosy z přecenění cenných papírů a derivátů		
L.	Náklady z přecenění cenných papírů a derivátů		
M.	Změna stavu rezerv a opravných položek ve finanční oblasti		
X.	Výnosové úroky	9 124	16 208
N.	Nákladové úroky	118	31
XI.	Ostatní finanční výnosy	10 629	11 707
O.	Ostatní finanční náklady	37 290	15 586
XII.	Převod finančních výnosů		
P.	Převod finančních nákladů		
*	Finanční výsledek hospodaření	-17 655	19 837
Q.	Daň z příjmů za běžnou činnost	40 780	27 748
Q 1.	- splatná	37 868	27 079
Q 2.	- odložená	2 912	669
**	Výsledek hospodaření za běžnou činnost	233 736	78 955
XIII.	Mimořádné výnosy	4	2 775
R.	Mimořádné náklady	0	17
S.	Daň z příjmů z mimořádné činnosti		
S.1.	- splatná		
S.2.	- odložená		
*	Mimořádný výsledek hospodaření	4	2 758
T.	Převod podílů na výsledku hospodaření společníkům (+/-)		
***	Výsledek hospodaření za účetní období (+/-)	233 740	81 713
****	Výsledek hospodaření před zdaněním	274 520	109 461

## 05.04 Přehled o změnách vlastního kapitálu k datu 31. 12. 2015

(v tisících Kč)

	Základní kapitál	Kapitálové fondy	Fondy ze zisku, rezervní fond	Nerozdělený zisk minulých let	Neuhrazená ztráta minulých let	Výsledek hospodaření běžného účetního období	VLASTNÍ KAPITÁL CELKEM
Stav k 31. 12. 2013	2 000	-2 155	400	117 858	0	243 468	361 571
Rozdělení výsledku hospodaření				43 468		-43 468	0
Rozpuštění přecenění derivátů		2 155					2 155
Vyplacené podíly na zisku						-200 000	-200 000
Výsledek hospodaření za běžné období						81 713	81 713
Stav k 31. 12. 2014	2 000	-0	400	161 326	0	81 713	245 439
Vliv fúze		-16		-41 044			-41 060
Stav k 1. 1. 2015	2 000	-16	400	120 282	0	81 713	204 379
Rozdělení výsledku hospodaření				41 712		-41 712	0
Vyplacené podíly na zisku						-40 000	-40 000
Rozhodnuto o zálohách na výplatu podílu na zisku						-122 000	-122 000
Výsledek hospodaření za běžné období						233 740	233 740
Rozdělení rezervního fondu			-400	400			0
Zaokrouhlení						-1	-1
Stav k 31. 12. 2015	2 000	-16	0	162 394	0	111 740	276 118

## 05.05 Přehled o peněžních tocích (cash flow) za období končící k 31. 12. 2015

(v tisících Kč)

	Období do 31. 12. 2015	Období do 31. 12. 2014
P.1. Stav peněžních prostředků a peněžních ekvivalentů na začátku účetního období	140 090	0
P.2. Přírůstek peněžních prostředků a ekvivalentů v důsledku fúze	2 226	0
<b>P. Počáteční stav peněžních prostředků a peněžních ekvivalentů</b>	<b>142 316</b>	<b>407 915</b>
<b>Peněžní toky z hlavní výdělečné činnosti (provozní činnost)</b>		
Z. Výsledek hospodaření za běžnou činnost před zdaněním	274 516	106 703
A.1. Úpravy o nepeněžní operace	-27 283	13 900
A.1.1. Odpisy stálých aktiv	8 392	2 763
A.1.2. Změna stavu opravných položek a rezerv	-68 673	-39 698
A.1.3. Zisk (ztráta) z prodeje stálých aktiv	884	0
A.1.5. Nákladové a výnosové úroky	-9 006	-16 177
A.1.6. Opravy o ostatní nepeněžní operace	41 120	67 012
<b>A.* Čistý provozní peněžní tok před změnami pracovního kapitálu</b>	<b>247 233</b>	<b>120 603</b>
A.2. Změna stavu pracovního kapitálu	337 013	-36 636
A.2.1. Změna stavu pohledávek a časového rozlišení aktiv	862 340	329 036
A.2.2. Změna stavu závazků a časového rozlišení pasiv	-161 530	-545 703
A.2.3. Změna stavu zásob	-363 797	180 031
<b>A.** Čistý provozní peněžní tok před zdaněním a mimořádnými položkami</b>	<b>584 246</b>	<b>83 967</b>
A.3. Vyplacené úroky	-118	-31
A.4. Přijaté úroky	9 124	2 599
A.5. Zaplacená daň z příjmů za běžnou činnost	-89 596	-84 969
A.6. Příjmy a výdaje spojené s mimořádnými účetními případy	4	0
<b>A.*** Čistý peněžní tok z provozní činnosti</b>	<b>503 660</b>	<b>1 566</b>
<b>Peněžní toky z investiční činnosti</b>		
B.1. Výdaje spojené s nabytím stálých aktiv	-3 072	-5 311
B.2. Příjmy z prodeje stálých aktiv	1 709	66
B.3. Zápůjčky a úvěry správným osobám	0	-64 003
<b>B.*** Čistý peněžní tok z investiční činnosti</b>	<b>-1 363</b>	<b>-69 248</b>
<b>Peněžní toky z finančních činností</b>		
C.1. Změna stavu závazků z financování	-148	-143
C.2. Dopady změn vlastního kapitálu	-162 000	-200 000
C.2.6. Vyplacené podíly na zisku	-162 000	-200 000
<b>C.*** Čistý peněžní tok z finanční činnosti</b>	<b>-162 148</b>	<b>-200 143</b>
F. Čistá změna peněžních prostředků a peněžních ekvivalentů	340 149	-267 825
R. Konečný stav peněžních prostředků a peněžních ekvivalentů	482 465	140 090

## 05.06 Příloha účetní závěrky za rok 2015

### 1 Obecné údaje

#### 1.1. Založení a charakteristika společnosti

Účetní jednotkou je společnost CENTROPOL ENERGY, a.s., IČ 25458302, se sídlem Vaníčkova 1594/1, 40001 Ústí nad Labem, zapsaná dne 4. 12. 2002 v obchodním rejstříku vedeném Krajským soudem v Ústí nad Labem, oddíl B, vložka 1457 (dále také jako „společnost“).

Předměty činnosti dle výpisu z obchodního rejstříku k rozvahovému dni:

- obchod s elektřinou;
- obchod s plynem;
- výroba, obchod a služby neuvedené v přílohách 1 až 3 živnostenského zákona;
- veřejně dostupná telefonní služba;
- služby přístupu k síti Internet (služba je poskytována jako veřejně dostupná);
- služby přenosu dat (služba je poskytována jako veřejně dostupná);
- poskytování platebních služeb malého rozsahu.

Fyzické a právnické osoby podílející se více než 20 % na základním kapitálu společnosti a výše jejich podílu jsou uvedeny v následující tabulce:

Akcionář	% podíl na základním kapitálu
CENTROPOL HOLDING, a.s.	100 %
<b>Celkem</b>	<b>100 %</b>

#### 1.2. Změny v obchodním rejstříku v uplynulém účetním období

V roce 2015 došlo v obchodním rejstříku k těmto změnám:

- zápis předmětu podnikání – veřejně dostupná telefonní služba;
- zápis předmětu podnikání – služby přístupu k síti Internet (služba je poskytována jako veřejně dostupná);
- zápis předmětu podnikání – služby přenosu dat (služba je poskytována jako veřejně dostupná);
- zápis předmětu podnikání – poskytování platebních služeb malého rozsahu;
- výmaz člena představenstva – Lukáše Pokrupy, MBA;
- zápis člena představenstva – Ing. Jaromíra Chabra;
- zápis ostatní skutečnosti – „Na společnost CENTROPOL ENERGY, a.s.,

IČ: 254 58 302, se sídlem Ústí nad Labem, Vaníčkova 1594/1, PSČ 400 01, zapsanou v obchodním rejstříku vedeném Krajským soudem v Ústí nad Labem, oddíl B, vložka 1457, přešlo jako na společnost nástupnickou v důsledku realizace projektu fúze sloučením ze dne 14. října 2014 veškeré jmění zanikající společnosti CENTROPOL TELECOM, s. r. o., IČ: 228 01 472, se sídlem Ústí nad Labem, Vaníčkova 1594/1, PSČ 400 01, zapsané v obchodním rejstříku vedeném Krajským soudem v Ústí nad Labem, oddíl C, vložka 32442.”

#### 1.3. Organizační struktura společnosti k rozvahovému dni

Pozice	Jméno
Ředitel společnosti	Ing. Aleš Graf, MBA
Technický ředitel	Ing. Petr Landovský
Obchodní ředitel	Ing. Vladimír Vokroj
Finanční ředitel	Ing. Jaromír Chabr
Ředitel úseku zákaznických služeb	Mgr. Tibor Flašík

#### 1.4. Představenstvo a dozorčí rada k rozvahovému dni

	Funkce	Jméno
Představenstvo	Předseda	Ing. Aleš Graf, MBA
	Člen	Ing. Petr Landovský
	Člen	Ing. Jaromír Chabr
Dozorčí rada	Člen	Ing. Martin Kollár, MBA

#### 1.5. Východiska sestavení účetní závěrky

Společnost je právním nástupcem společnosti zaniklé na základě smlouvy o fúzi ze 14. prosince 2014 s rozhodným dnem k 1. lednu 2015:

- CENTROPOL TELECOM, s. r. o. se sídlem Vaníčkova 1594/1, 400 01 Ústí nad Labem, IČ 228 01 472

Jako srovnatelné údaje minulého období jsou v celé účetní závěrce uvedeny zůstatky k 31. prosinci 2014 za společnost CENTROPOL ENERGY, a.s.



Přehled základních ukazatelů jednotlivých společností je následující:

(údaje k 31. 12. 2014 nebo za rok 2014)	(údaje v tis. Kč)	
	CENTROPOL TELECOM, s.r.o.*	CENTROPOL ENERGY, a.s.*
Dlouhodobý majetek	9 327	11 366
Oběžná aktiva	12 313	3 865 645
Dlouhodobé závazky		
Krátkodobé závazky	62 189	3 746 417
Bankovní úvěry	0	142
Tržby za prodej zboží	588	7 702 506
Výkony	33 459	11 572
Výsledek hospodaření	-37 999	109 461

### 1.6. Identifikace skupiny

Společnost je součástí skupiny CENTROPOL, kam dále patří následující společnosti, s nimiž společně tvoří koncern ve smyslu ustanovení § 79 zákona č. 90/2012 Sb.:

CENTROPOL ENERGY, a.s.	
CENTROPOL HOLDING, a.s.	mateřská společnost
CENTROPOL CZ, a.s.	sesterská společnost
Severocentrum, a.s.	sesterská společnost
CENTROPOL TRADING, s.r.o.	sesterská společnost
kalkulator.cz, s.r.o.	sesterská společnost
CENTROPOL REALITY, s.r.o.	spřízněná společnost
INTERUNIS, s.r.o.	spřízněná společnost
CENTREM, LLC	sesterská společnost

## 2 Účetní metody

Účetnictví společnosti je vedeno a účetní závěrka byla sestavena v souladu se zákonem č. 563/1991 Sb., o účetnictví, v platném znění, vyhláškou č. 500/2002 Sb., kterou se provádějí některá ustanovení zákona č. 563/1991 Sb., o účetnictví, pro účetní jednotky, které jsou podnikateli účtujícími v soustavě podvojného účetnictví, v platném znění, a Českými účetními standardy pro podnikatele v platném znění.

Účetnictví respektuje obecné účetní zásady, především zásadu o oceňování majetku historickými cenami (není-li dále uvedeno jinak), zásadu účtování ve věcné a časové souvislosti, zásadu opatrnosti a předpoklad o schopnosti účetní jednotky pokračovat ve svých aktivitách.

Účetnictví společnosti pracuje ve velké míře s tvorbou aktivních a pasivních dohadných položek, což je dáno charakterem podnikání. K rozvahovému dni nemá společnost k dispozici informaci o celkových nákladech za distribuci a informaci o celkových výnosech od zákazníků, řešením je tedy výpočet aktivních a pasivních dohadných položek. Podkladem pro výpočet na straně pasivních dohadných položek je poměr distribuce a komodity (silová elektřina / zemní plyn). Podkladem na straně aktivních dohadných položek je množství nevyfakturované komodity (silová elektřina / zemní plyn + distribuční složka) a průměrná prodejní cena za dané období.

Výraznou nákladovou položkou jsou provize obchodním partnerům za získané zákazníky. Zde společnost účtuje do nákladů ve formě časového rozlišení, které vychází ze statistik počtů a typů uzavíraných smluv (doba neurčitá, doba určitá na 12, 24 či 36 měsíců).

Účetní závěrka společnosti je sestavena k rozvahovému dni 31. 12. 2015 za kalendářní rok 2015.

Finanční údaje v této účetní závěrce jsou vyjádřeny v tisících korun českých (Kč), není-li dále uvedeno jinak.

### 2.1. Dlouhodobý hmotný a nehmotný majetek

Dlouhodobým majetkem se rozumí majetek, jehož doba použitelnosti je delší než jeden rok a jehož ocenění je v jednotlivém případě vyšší než 5 tis. Kč u hmotného majetku a 60 tis. Kč u nehmotného majetku.

Nakoupený dlouhodobý hmotný a nehmotný majetek je oceněn pořizovací cenou sníženou o oprávky a případné opravné položky.

Technické zhodnocení, pokud převýšilo v úhrnu za zdaňovací období u jednotlivého hmotného majetku částku 40 tis. Kč a u jednotlivého nehmotného majetku částku 60 tis. Kč, zvyšuje pořizovací cenu příslušného dlouhodobého majetku.

Pořizovací cena dlouhodobého hmotného a nehmotného majetku, s výjimkou pozemků a nedokončených investic, je odpisována po dobu odhadované životnosti majetku lineární metodou následujícím způsobem:

Druh majetku	Metoda odepisování	Počet let
DOPRAVA	LINEÁRNÍ	3-5
INVENTÁŘ	LINEÁRNÍ	5
STROJE	LINEÁRNÍ	5-10
VÝPOČETNÍ TECHNIKA od 5 do 19,99 tis. Kč	LINEÁRNÍ	2
VÝPOČETNÍ TECHNIKA od 20 do 39,99 tis. Kč	LINEÁRNÍ	3
VÝPOČETNÍ TECHNIKA od 40 tis. Kč	LINEÁRNÍ	3
OSTATNÍ MAJETEK od 5 do 19,99 tis. Kč	LINEÁRNÍ	3
OSTATNÍ MAJETEK od 20 do 39,99 tis. Kč	LINEÁRNÍ	4

## 2.2. Finanční majetek

Finanční majetek s dobou splatnosti nebo se záměrem držby nad jeden rok se vykazuje jako dlouhodobý, finanční majetek s dobou splatnosti nebo se záměrem držby do jednoho roku jako krátkodobý.

Majetkové podíly představující účast s rozhodujícím nebo podstatným vlivem se oceňují pořizovací cenou sníženou o opravné položky.

## 2.3. Deriváty

Pro zajišťovací deriváty se používá účetní metody podle typu zajišťovacího vztahu, kterým je zajištění peněžních toků.

Zajištěním peněžních toků se rozumí zajištění změn peněžních toků, které jsou důsledkem konkrétního rizika souvisejícího s právně vynutitelnou smlouvou, očekávanou budoucí transakcí, se skupinami aktiv, skupinami závazků, právně vynutitelnými smlouvami či očekávanými budoucími transakcemi s obdobnými charakteristikami, u nichž je předmětem zajištění stejný druh a kategorie rizika. Zisky nebo ztráty vzniklé po dobu trvání zajištění ze změn reálných hodnot zajišťovacích derivátů sjednaných v rámci zajištění peněžních toků, které odpovídají zajištěným rizikům, jsou ponechány v rozvaze. Do nákladů nebo výnosů jsou zúčtovávány ve stejných obdobích, kdy jsou zúčtovávány náklady nebo výnosy spojené se zajišťovanými nástroji. Zisky nebo ztráty vzniklé ze změn reálných hodnot zajišťovacích derivátů sjednaných v rámci zajištění peněžních toků, které odpovídají nezajištěným rizikům, jsou zúčtovány v okamžiku ocenění do nákladů nebo výnosů z derivátových operací.

## 2.4. Pohledávky

Pohledávky jsou při vzniku oceňovány jmenovitou hodnotou, následně sníženou o opravné položky.

Způsob stanovení tvorby opravných položek k pohledávkám:

Doba po splatnosti	Výše opravné položky v %
61 až 90 dní	50 %
91 až 180 dní	75 %
Více než 180 dní	100 %

## 2.5. Zásoby

Nakupované zásoby jsou oceňovány pořizovacími cenami. Pořizovací cena zahrnuje cenu pořízení a vedlejší pořizovací náklady. Při vyskladnění zásob oceňuje společnost úbytky zásob metodou FIFO.

## 2.6. Závazky

Závazky jsou zaúčtovány ve jmenovité hodnotě.

## 2.7. Úvěry

Úvěry jsou zaúčtovány ve jmenovité hodnotě. Za krátkodobý úvěr se považuje i část dlouhodobých úvěrů, která je splatná do jednoho roku od data, ke kterému je sestavena účetní závěrka.

## 2.8. Rezervy

Rezervy jsou vytvářeny k pokrytí budoucích rizik a výdajů, u nichž je znám účel, je pravděpodobné, že nastanou, avšak není jistá částka nebo datum, v němž budou plněny.

## 2.9. Přepočty údajů v cizích měnách na českou měnu

Účetní operace v cizích měnách prováděné během roku jsou účtovány kurzem České národní banky platným ke dni uskutečnění účetního případu.

K datu účetní závěrky jsou cizoměnová aktiva a pasiva přepočtena kurzem ČNB platným k datu, ke kterému je účetní závěrka sestavena.

## 2.10. Finanční leasing

Splátky finančního leasingu jsou účtovány do nákladů. Navýšená první splátka finančního leasingu je časově rozlišena a rozpouštěna po dobu pronájmu do nákladů.

## 2.11. Výnosy

Společnost účtuje o prodeji elektrické energie a plynu v období, se kterým věcně a časově souvisí. Výnosy jsou fakturované na základě odečtených hodnot spotřeby zákazníků.

Dohadné položky aktivní jsou účtované souvztažně s výnosy na základě odhadu objemu prodeje energií zákazníkům od posledního odečtu včetně odhadování hodnoty distribuce.

**2.12. Použití odhadů**

Sestavení účetní závěrky vyžaduje, aby vedení společnosti používalo odhady a předpoklady, jež mají vliv na vykazované hodnoty majetku a závazků k datu účetní závěrky a na vykazovanou výši výnosů a nákladů za sledované období. Vedení společnosti stanovilo tyto odhady a předpoklady na základě všech jemu dostupných relevantních informací. Nicméně, jak vyplývá z podstaty odhadu, skutečné hodnoty v budoucnu se mohou od těchto odhadů odlišovat.

**2.13. Přehled o peněžních tocích**

Přehled o peněžních tocích byl sestaven nepřímou metodou. Peněžní ekvivalenty představují krátkodobý likvidní majetek, který lze snadno a pohotově převést na předem známou částku v hotovosti. Peněžní prostředky a peněžní ekvivalenty lze analyzovat takto:

	31. 12. 2015	31. 12. 2014
Pokladní hotovost, ceniny	829	1 289
Účty v bankách	481 636	138 801
<b>Peněžní prostředky celkem</b>	<b>482 465</b>	<b>140 090</b>

**3 Doplnující údaje**

Společnost použila formát výkazu zisku a ztráty v druhovém členění.

**3.1. Dlouhodobý nehmotný majetek (DNM)**

Společnost v roce 2015 neměla žádné významné přírůstky ani úbytky dlouhodobého nehmotného majetku.

**3.2. Dlouhodobý hmotný majetek (DHM)**

Významné přírůstky DHM v roce 2015 zahrnují (údaje v pořizovací ceně):

Popis	Pořizovací cena
Osobní automobil Škoda Superb	770
<b>Celkem</b>	<b>770</b>

Významné přírůstky DHM v roce 2014 zahrnují (údaje v pořizovací ceně):

Popis	Pořizovací cena
Osobní automobily 5x Škoda Octavia	2 549
Osobní automobil Mercedes Benz	2 346
<b>Celkem</b>	<b>4 895</b>

**3.3. Zásoby**

Účetní jednotka vlastní zásoby zemního plynu k 31. 12. 2015 ve výši 363 799 tis. Kč. K 31. 12. 2014 společnost nevlastnila zásoby zemního plynu.

**3.4. Finanční majetek**

Účetní jednotka nemá ke dni 31. 12. 2015 podstatný nebo rozhodující vliv v jiných účetních jednotkách.

**3.5. Dlouhodobé pohledávky**

Společnost k rozvahovému dni neviduje pohledávky se splatností delší než 5 let.

Dlouhodobé pohledávky ve výši 10 760 tis. Kč jsou tvořeny především úvěry za spřízněnou společností CENTROPOL REALITY, s.r.o.

**3.6. Krátkodobé pohledávky**

	2015	2014
Souhrnná výše pohledávek 180 dnů po lhůtě splatnosti	162 336	157 229
Pohledávky kryté zástavním právem	0	0

Pohledávky z obchodního styku po lhůtě splatnosti k 31. 12. 2015 činí 196 354 tis. Kč (k 31. 12. 2014 byly ve výši 205 955 tis. Kč).

Opravné položky byly v roce 2015 ve výši 152 498 tis. Kč (v roce 2014 byly ve výši 165 084 tis. Kč).

Více informací k jiným pohledávkám a pohledávkám ve skupině je v bodu 3.15.

Dohadné účty aktivní představují odhadovanou výši nevyfakturovaných dodávek energií koncovým zákazníkům.

Krátkodobé zálohy jsou k 31. 12. 2015 ve výši 1 142 256 tis. Kč (k 31. 12. 2014 ve výši 1 119 130 tis. Kč) a jsou tvořeny zejména zálohami na dodávky plynu a elektřiny.

Jiné pohledávky jsou k 31. 12. 2015 ve výši 143 074 tis. Kč (k 31. 12. 2014 ve výši 272 375 tis. Kč) a jsou tvořeny zejména jistinami za elektřinu a plyn.

### 3.7. Časové rozlišení aktivní

Významnou položkou na účtech nákladů příštích období je časově rozlišená část nákladových provizí v souvislosti s partnerskými smlouvami. Celková výše nákladů příštích období k 31. 12. 2015 činí z těchto smluv částku 105 576 tis. Kč. Ke dni 31. 12. 2014 činila částku 176 757 tis. Kč. Související náklady jsou vykázány v nakoupených službách.

### 3.8. Vlastní kapitál

Změny ve vlastním kapitálu jsou uvedeny v přehledu o změnách ve vlastním kapitálu.

### 3.9. Dlouhodobé závazky

Společnost nemá k 31. 12. 2015 závazky s dobou splatnosti delší než tři roky.

### 3.10. Krátkodobé závazky

Závazky z obchodních vztahů po lhůtě splatnosti k 31. 12. 2015 činí 285 tis. Kč (330 tis. Kč k 31. 12. 2014).

Dohadné účty pasivní představují zejména nevyfakturovanou nakoupenou distribuci energií a další nevyfakturované dodávky.

Krátkodobé přijaté zálohy představují zálohy na dodávky energií přijaté od koncových zákazníků (které nebyly vyfakturované).

### 3.11. Bankovní úvěry

(údaje v tis. Kč)

Banka/Věřitel	Měna	Zůstatek k 31. 12. 2015	Zůstatek k 31. 12. 2014	Forma zajištění
UniCredit Bank	CZK	0	142	Převodem práva, vinkulace
<b>Celkem</b>	<b>CZK</b>	<b>0</b>	<b>142</b>	

Na základě Smlouvy o poskytnutí rámce až do výše 200 mil. Kč uzavřené s UniCredit Bank Czech Republic and Slovakia, a.s. („banka UCB“) vystavila společnost ve prospěch banky UCB vlastní blankosměnku k zajištění dluhů společnosti vůči bance vyplývajících ze zajištěné smlouvy o poskytnutí úvěrového rámce.

Na základě Rámcové smlouvy o poskytování finančních služeb až do výše 300 mil. Kč uzavřené s Komerční bankou, a.s., („banka KB“) vystavila společnost ve prospěch banky KB 2 ks vlastních blankosměnek k zajištění dluhů společnosti vůči bance vyplývajících ze zajištění smlouvy o poskytnutí úvěrového rámce.

### 3.12. Splatné závazky z titulu sociálního a zdravotního pojištění a daňové nedoplatky

Výše závazků z titulu pojistného na sociální zabezpečení a příspěvku na státní politiku zaměstnanosti činila 1 817 tis. Kč k 31. 12. 2015 (1 756 tis. Kč k 31. 12. 2014).

Výše závazků z titulu veřejného zdravotního pojištění činila 929 tis. Kč k 31. 12. 2015 (822 tis. Kč k 31. 12. 2014).

Společnost nemá vůči místně příslušným finančním orgánům daňové nedoplatky k 31. 12. 2015.

Závazky z titulu sociálního a zdravotního pojištění, které nebyly k 31. 12. 2015 splatné, byly uhrazeny dne 11. 1. 2016.

### 3.13. Výnosy a náklady z běžné činnosti

Výnosy (údaje v tis. Kč)

	2015			2014		
	Tuzem.	Zahr.	Celkem	Tuzem.	Zahr.	Celkem
Energie a plyn	7 590 649	318 309	7 908 958	7 667 231	35 275	7 702 506
Tržby za prodej zboží celkem	7 590 649	318 309	7 908 958	7 667 231	35 275	7 702 506
Služby	24 867	0	24 867	11 572	0	11 572
<b>Tržby za prodej vlastních výrobků a služeb celkem</b>	<b>24 867</b>	<b>0</b>	<b>24 867</b>	<b>11 572</b>	<b>0</b>	<b>11 572</b>

### Náklady

Největší náklady za služby ke dni 31. 12. 2015 tvoří provize obchodníkům v celkové výši 140 702 tis. Kč. K 31. 12. 2014 byly tyto náklady ve výši 101 503 tis. Kč.

**3.14. Zaměstnanci, vedení společnosti a statutární orgány**

Počet zaměstnanců a členů vedení společnosti a osobní náklady jsou následující: (údaje v tis. Kč)

	2015		2014	
	Počet	Osobní náklady celkem	Počet	Osobní náklady celkem
Zaměstnanci	198	83 809	179	95 957
Odměny statutárních orgánů	6	12 925	5	2 976
<b>Celkem</b>	<b>204</b>	<b>96 734</b>	<b>184</b>	<b>98 933</b>

Počet zaměstnanců vychází z průměrného přepočteného stavu pracovníků.

**3.15. Transakce a vztahy se spřízněnými subjekty**

Výnosy z transakcí se spřízněnými subjekty za účetní období roku 2015: (údaje v tis. Kč)

Subjekt	Vztah ke společnosti	Zboží	Služby	Finanční	Ostatní	Celkem
						31. 12. 2015
CENTROPOL CZ, a.s.	Sesterská	199	0	2 195	0	2 394
CENTROPOL REALITY, a.s.	Spřízněná	509	0	324	0	833
CENTROPOL HOLDING, a.s.	Mateřská	1 255	430	0	1 470	3 155
CENTROPOL TRADING, s.r.o.	Sesterská	0	0	5 825	0	5 825
Severocentrum, a.s.	Sesterská	126	0	0	0	126
INTERUNIS, s.r.o.	Spřízněná	89	0	0	0	89
<b>Celkem</b>		<b>2 178</b>	<b>430</b>	<b>8 344</b>	<b>1 470</b>	<b>12 422</b>

Výnosy z transakcí se spřízněnými subjekty za účetní období roku 2014: (údaje v tis. Kč)

Subjekt	Vztah ke společnosti	Zboží	Služby	Finanční	Ostatní	Celkem
						31. 12. 2014
CENTROPOL CZ, a.s.	Sesterská	0	0	2 514	0	2 514
CENTROPOL REALITY, a.s.	Spřízněná	524	0	429	0	953
CENTROPOL HOLDING, a.s.	Mateřská	1 222	129	60 279	52	61 682
CENTROPOL TRADING, s.r.o.	Sesterská	70 463	0	10 088	0	80 551
Severocentrum, a.s.	Sesterská	131	0	0	0	131
CENTROPOL TELECOM, s.r.o.	Sesterská	0	1 415	2 314	15	3 744
INTERUNIS, s.r.o.	Spřízněná	79	0	0	0	79
<b>Celkem</b>		<b>72 419</b>	<b>1 544</b>	<b>75 624</b>	<b>67</b>	<b>149 654</b>

Náklady z transakcí se spřízněnými subjekty za účetní období roku 2015: (údaje v tis. Kč)

Subjekt	Vztah ke společnosti	Zboží	Služby	Finanční	Ostatní	Celkem
						31. 12. 2015
CENTROPOL CZ, a.s.	Sesterská	0	8	0	0	8
CENTROPOL HOLDING, a.s.	Mateřská	1 942	83 702	0	0	85 644
Severocentrum, a.s.	Sesterská	227	2 468	0	13	2 708
CENTROPOL TRADING, s.r.o.	Sesterská	139 768	46 728	0	0	186 496
CENTROPOL REALITY, s.r.o.	Spřízněná	0	150	0	0	150
<b>Celkem</b>		<b>141 937</b>	<b>133 056</b>	<b>0</b>	<b>13</b>	<b>275 006</b>

Náklady z transakcí se spřízněnými subjekty za účetní období roku 2014: (údaje v tis. Kč)

Subjekt	Vztah ke společnosti	Zboží	Služby	Finanční	Ostatní	Celkem
						31. 12. 2014
CENTROPOL CZ, a.s.	Sesterská	0	40	0	0	40
CENTROPOL HOLDING, a.s.	Mateřská	1 641	72 083	50 688	5	124 417
Severocentrum, a.s.	Sesterská	24	2 388	0	215	2 627
CENTROPOL TRADING, s.r.o.	Sesterská	7 885	12 077	533	0	20 495
CENTROPOL TELECOM, s.r.o.	Sesterská	0	956	0	0	956
CENTROPOL REALITY, s.r.o.	Spřízněná	0	30	0	0	30
<b>Celkem</b>		<b>9 550</b>	<b>87 574</b>	<b>51 221</b>	<b>220</b>	<b>148 565</b>

Pohledávky za spřízněnými osobami k 31. 12. 2015: (údaje v tis. Kč)

Subjekt	Vztah ke společnosti	Krátkodobé z obch. styku	Dlouhodobé	Úvěry	Ostatní vč. záloh	Celkem
						31. 12. 2015
CENTROPOL HOLDING, a.s.	Mateřská	21	0	0	1 364	1 385
CENTROPOL TRADING, s.r.o.	Sesterská	17 962	0	0	0	17 962
CENTROPOL REALITY, s.r.o.	Spřízněná	49	3 660	7 100	0	10 809
Severocentrum, a.s.	Sesterská	0	0	0	0	0
<b>Celkem</b>		<b>18 032</b>	<b>3 660</b>	<b>7 100</b>	<b>1 364</b>	<b>30 156</b>

Pohledávky za spřízněnými osobami k 31. 12. 2014: (údaje v tis. Kč)

Subjekt	Vztah ke společnosti	Krátkodobé z obch. styku	Dlouhodobé	Úvěry	Ostatní vč. záloh	Celkem 31. 12. 2014
CENTROPOL CZ, a.s.	Sesterská	6 666	0	44 100	0	50 766
CENTROPOL HOLDING, a.s.	Mateřská	56	0	0	58 227	58 283
CENTROPOL TRADING, s.r.o.	Sesterská	29 343	0	293 500	0	322 843
CENTROPOL REALITY, s.r.o.	Spřízněná	0	3 390	7 100	0	10 490
CENTROPOL TELECOM, s.r.o.	Sesterská	2 491	0	55 000	0	57 491
<b>Celkem</b>		<b>38 556</b>	<b>3 390</b>	<b>399 700</b>	<b>58 227</b>	<b>499 873</b>

Splatnost úvěrů poskytnutých spřízněným osobám je následující:

– CENTROPOL REALITY: úvěry jsou splatné k 25. 5. 2019 při úroku 4,5 % až 7,5 % p.a.

Závazky za spřízněnými subjekty k 31. 12. 2015: (údaje v tis. Kč)

Subjekt	Vztah ke společnosti	Krátkodobé z obch. styku	Celkem 31. 12. 2015
CENTROPOL HOLDING, a.s.	Mateřská	7 451	7 451
Severocentrum, a.s.	Sesterská	200	200
<b>Celkem</b>		<b>7 651</b>	<b>7 651</b>

Závazky za spřízněnými subjekty k 31. 12. 2014: (údaje v tis. Kč)

Subjekt	Vztah ke společnosti	Krátkodobé z obch. styku	Celkem 31. 12. 2014
CENTROPOL HOLDING, a.s.	Mateřská	7 353	7 353
CENTROPOL TELECOM, s.r.o.	Sesterská	159	159
CENTROPOL TRADING, s.r.o.	Sesterská	4 905	4 905
Severocentrum, a.s.	Sesterská	16	16
<b>Celkem</b>		<b>12 433</b>	<b>12 433</b>

### 3.16. Celkové náklady na odměny statutárnímu auditorovi / auditorské společnosti

Náklady na odměnu statutárnímu auditorovi za povinný audit účetní závěrky za období do 31. 12. 2015 jsou 615 tis. Kč. K 31. 12. 2014 činily tyto náklady 655 tis. Kč.

### 3.17. Závazky neuvedené v rozvaze

Na základě Smlouvy o poskytnutí rámce uzavřené s UniCredit Bank Czech Republic and Slovakia, a.s. („banka UCB“) byly k 31. 12. 2015 bankou UCB vystaveny bankovní záruky s platností do 1 roku ve výši 100 mil. Kč. Jako jistota za poskytnuté záruky bylo společností poskytnuto zajišťovací postoupení pohledávky z vkladu na rezervním účtu ve výši 25 mil. Kč ve prospěch banky UCB.

V souladu se Smlouvou o pravidlech poskytování bankovních záruk a příslibů s Československou obchodní bankou, a.s. („banka ČSOB“) byly k 31. 12. 2015 bankou ČSOB vystaveny bankovní záruky s platností do 1 roku ve výši 150 mil. Kč, které jsou zajištěny zřízením zástavního práva k pohledávce formou blokace peněžních prostředků ve výši 37,5 mil. Kč ve prospěch banky ČSOB.

K 31. 12. 2015 společnost ručí společnosti DufEnergy Trading SA (obchodování s plynem) za závazky společnosti CENTROPOL TRADING, s.r.o. – ručení 1 mil. €. V roce 2016 záruka zrušena.

### 3.18. Události, které nastaly po datu účetní závěrky

V období mezi rozvahovým dnem a okamžikem sestavení účetní závěrky nedošlo k žádným významným událostem s dopadem na účetní jednotku.

## 05.07 Zpráva o vztazích za účetní období roku 2015

podle § 82 zákona o obchodních korporacích („ZOK“)

### 1 Ovládaná a ovládající osoba

#### 1.1. Ovládaná osoba

##### CENTROPOL ENERGY, a.s.

se sídlem Ústí nad Labem, Vaničkova 1594/1,  
PSČ 400 01  
IČ 25458302

zapsaná v obchodním rejstříku vedeném Krajským  
soudem v Ústí nad Labem, oddíl B, vložka 1457  
(„ovládaná osoba“ a/nebo „společnost“)

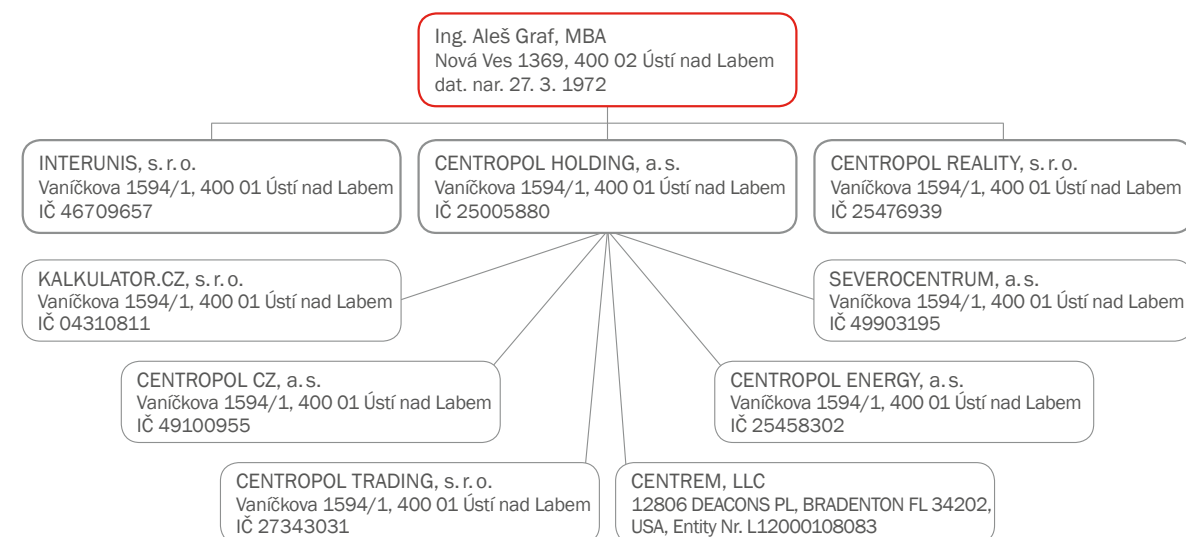
#### 1.2. Ovládající osoba

##### Ing. Aleš Graf, MBA

bytem Ústí nad Labem, Nová Ves 1369,  
PSČ 400 02  
dat. nar. 27. 3. 1972

(„ovládající osoba“)

#### 1.3. Struktura vztahů ve skupině propojených osob tvořících koncern podle § 79 ZOK



### 2 Úloha ovládané osoby

V rámci struktury koncernu popsaného v bodě 1.3. výše je úlohou společnosti zejména podnikatelská činnost v oblasti obchodu s elektřinou a zemním plynem, kdy společnost patří mezi přední alternativní dodavatele v České republice. Od 1. 1. 2015 v důsledku fúze společností se zanikající společností CENTROPOL TELECOM, s. r. o. převzala společnost podnikatelskou činnost společnosti CENTROPOL TELECOM, s. r. o. v oblasti telekomunikačních služeb.

### 3 Způsob a prostředky ovládnání

V rozhodném období byla společnost ovládána ovládající osobou, a to (i) rozhodnutími společnosti CENTROPOL HOLDING, a.s. ovládané ovládající osobou („jediný akcionář“) jako jediného akcionáře při výkonu působnosti valné hromady společnosti, včetně kontroly nad obsazením statutárního a kontrolního orgánu společnosti, a (ii) rozhodnutími ovládající osoby jako předsedy představenstva společnosti.

### 4 Přehled jednání na popud nebo v zájmu ovládající osoby

- V rozhodném období byla na popud či v zájmu ovládající osoby nebo jí ovládaných osob učiněna tato jednání:
- Rozhodnutí jediného akcionáře při výkonu působnosti valné hromady společnosti o výplatě dividendy.
- Rozhodnutí dozorčí rady společnosti o odvolání a o jmenování člena statutárního orgánu společnosti.
- Rozhodnutí dozorčí rady společnosti o schválení smlouvy podle § 59 ZOK (včetně dodatků) o výkonu funkce členů statutárního orgánu společnosti.
- Uzavření smlouvy podle § 59 ZOK (včetně dodatků) o výkonu funkce členů statutárního orgánu společnosti.
- Uzavření smluv o přijetí úvěru od jediného akcionáře.
- Uzavření smluv o poskytnutí úvěru společnosti CENTROPOL CZ, a.s. a společnosti CENTROPOL TRADING, s. r. o.
- Rozhodnutí jediného akcionáře při výkonu působnosti valné hromady společnosti o vyplacení zálohy na výplatu dividendy.

## 5 Přehled vzájemných smluv

V rozhodném období platily mezi společnostmi a ovládající osobou anebo mezi společnostmi a dalšími osobami uvedenými v bodě 1.3. výše tyto smlouvy (typy smluv vč. objemu plnění v rozhodném období):

smluvní strana	typ smlouvy (smluv)	objem plnění (v tis. Kč)
Ing. Aleš Graf, MBA	smlouva dle § 59 ZOK, odměny čl. představenstva	600
INTERUNIS, s.r.o.	dodávky elektrické energie	54
	dodávky zemního plynu	55
	poskytnuté úvěry	7 100
CENTROPOL REALITY, s.r.o.	dodávky elektrické energie	628
	nájem parkovacího místa a reklamní plochy	182
CENTROPOL CZ, a.s.	splacené úvěry včetně úroků	53 762
	splacené úvěry	313 600
CENTROPOL TRADING, s.r.o.	nákup energetických komodit	168 339
	nákup skladovacích kapacit a přeprava zem. plynu	63 139
SEVEROCENTRUM, a.s.	dodávky elektrické energie	154
	nájem nebytových prostor	2 889
	přijaté krátkodobé úvěry	240 000
	splacené krátkodobé úvěry	240 000
	přijatá servisní podpora*	61 709
	nájem nebyt. prostor vč. kancelářského vybavení	16 335
	nájem reklamní plochy	153
	nájem parkovacích míst	116
	nájem výpočetní techniky	19 510
CENTROPOL HOLDING, a.s.	nájem dopravního prostředku	120
	nákup dopravního prostředku	876
	pronájem dopravních prostředků	306
	prodej telefonních služeb	215
	dodávky elektrické energie	1 531
	výplata zálohy na dividendu	122 000
	prodej podílu ve společnosti CENTREM, LLC	58 227
	prodej výpočetní techniky	1 778

\*Pozn.: Servisní podpora na základě smlouvy o vedení účetnictví, vedení základní daňové agendy, zajištění platebního styku, personalistika a vedení mzdové agendy, IT podpora, právní podpora, správní, ekonomické a fin. řídicí služby, poradenské služby včetně kontrolní a metodické činnosti, správa majetku.

## 6 Výhody a nevýhody, posouzení, zda vznikla újma

Smluvní vztahy společnosti s propojenými osobami byly uzavřeny za obvyklých smluvních podmínek, přičemž sjednaná a poskytnutá plnění a protiplnění odpovídala podmínkám obvyklého obchodního styku a společnosti z těchto smluvních vztahů nevznikla žádná újma, významné riziko či nevýhoda. Smlouvy o přijetí úvěru od jediného akcionáře byly v souladu s platnými právními (daňovými) předpisy sjednány bezúročně, což bylo/je v zájmu skupiny/koncernu jako celku. Celkový (komplexní) dopad zařazení společnosti do skupiny/koncernu lze z hlediska existence a činnosti společnosti hodnotit pozitivně.

## 7 Další informace

Tato zpráva byla vypracována představenstvem společnosti, jakožto statutárním orgánem ovládané osoby, na základě údajů, které jsou statutárnímu orgánu jednajícímu s péčí řádného hospodáře známy.

Dne 30. března 2016

CENTROPOL ENERGY, a.s.



Ing. Jaromír Chabr  
člen představenstva



Ing. Petr Landovský  
člen představenstva





**2015**



Vydal:  
CENTROPOL ENERGY, a. s.  
Vaníčková 1594/1  
400 01 Ústí nad Labem  
[www.centropol.cz](http://www.centropol.cz)