

CENTROPOL ENERGY  
Výroční zpráva  
Annual Report

2014

---

Vydal CENTROPOL ENERGY, a.s.  
Vaničková 1594/1  
400 01 Ústí nad Labem  
Telefon: +420 840 222 222  
www.centropol.cz

Foto: CENTROPOL ENERGY, a.s.  
Texty: CENTROPOL ENERGY, a.s.  
Produkce a konzultace: NOESIS s.r.o.  
Grafický návrh, DTP a tisk: NOESIS s.r.o.

Issued by: CENTROPOL ENERGY, a.s.  
Vaničková 1594/1  
400 01 Ústí nad Labem  
Telephone: +420 840 222 222  
www.centropol.cz

Photos: CENTROPOL ENERGY, a.s.  
Text: CENTROPOL ENERGY, a.s.  
Production and consultation: NOESIS s.r.o.  
Graphic design, DTP and printing: NOESIS s.r.o.

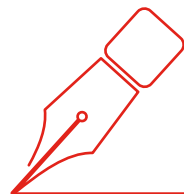
## Obsah

	Úvodní slovo předsedy představenstva	7		Chief Executive Officer's introductory word	7
01	Profil společnosti	11	01	Company profile	11
02	Struktura společnosti	17	02	Company structure	17
02.01	Představenstvo	18	02.01	Board of Directors	19
02.02	Dozorčí rada	18	02.02	Board of Supervisors	19
02.03	Organizační struktura CENTROPOL ENERGY, a.s.	18	02.03	Organisational structure of CENTROPOL ENERGY, a.s.	19
03	Zpráva o činnosti	21	03	Activity report	21
03.01	Investice skupiny CENTROPOL do ICT	22	03.01	Investments of the CENTROPOL group in ICT	23
03.02	Nákup elektřiny a zemního plynu	24	03.02	Purchase of Electricity and Natural Gas	25
03.03	Obchodní činnost	28	03.03	Business Activities	29
03.04	Zákaznické služby	32	03.04	Customer Services	33
03.05	Finanční výsledky	34	03.05	Financial Results	35
04	Lidské zdroje	39	04	Human Resources	39
05	Finanční část	43	05	Financial Section	43
05.01	Zpráva auditora	44	05.01	Auditor's report	45
05.02	Rozvaha v plném rozsahu k datu 31. 12. 2014	48	05.02	Balance sheet full version as of 31 <sup>st</sup> December 2014	49
05.03	Výkaz zisku a ztráty v druhovém členění za období končící k 31. 12. 2014	52	05.03	Profit and Loss Account structured by the nature of expense method Year ended 31. 12. 2014	53
05.04	Přehled o změnách vlastního kapitálu k datu 31. 12. 2014	54	05.04	Statement of changes in equity Year ended 31. 12. 2014	55
05.05	Přehled o peněžních tocích (cash flow) za období končící k 31. 12. 2014	56	05.05	Cash flow statement Year ended 31. 12. 2014	57
05.06	Příloha účetní závěrky za rok 2014	58	05.06	Financial statements for the Year ended 31 December 2014	59
05.07	Zpráva o vztazích za účetní období roku 2014	82	05.07	Related Party Transaction Report For the Year Ended 31 December 2014	83

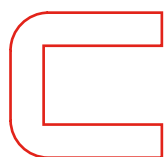
## Table of Contents



Úvodní slovo předsedy představenstva  
Chief Executive Officer's introductory word



## Úvodní slovo předsedy představenstva



Vážený obchodní přítel,

je mi ctí a potěšením, že Vám mohu představit zprávu o činnosti společnosti CENTROPOL ENERGY, a.s., za rok 2014. Byl to rok náročný, který prověřil naše schopnosti, sílu, kvalitu a potvrdil pevnost základů, na nichž společnost stojí. Opíráme se především o naše věrné a loajální zákazníky, jejichž spokojenost je alfou a omegou našeho snažení. Klíčovým faktorem je také skvělý tým zaměstnanců, jejichž výkony s náročností úkolů neustále rostou. Jejich vysoké nasazení, nadšení pro práci a profesionalita jsou hlavním důvodem, proč je CENTROPOL ENERGY, a.s., stále jedním z největších alternativních dodavatelů elektřiny a zemního plynu v České republice. Nesmím zapomenout ani na výborný tým manažerů, který v roce 2014 posílil o dvě výrazné osobnosti na pozicích finančního ředitele a ředitele zákaznických služeb.

Jsmo společnost působící na celém území České republiky. V roce 2014 proudily naše dodávky energií do 386 tisíc odběrných míst, z toho elektřina do 312 tisíc odběrných míst a plyn do 74 tisíc odběrných míst. Negativní vliv na celkový hospodářský výsledek měla zejména další teplá zima, ze které na druhou stranu profitovali naši zákazníci významnými úsporami na výdajích spojených s topením. Nižší odběr ovšem pochopitelně znamenal nižší tržby. I s tímto vlivem se naše společnost dokázala se ctí vypořádat a na konci roku jsme mohli konstatovat, že v objemu dodávek elektřiny jsme se stali lídrem trhu mezi alternativními dodavateli, když jsme získali 3,22 % trhu, což je o pouhých 0,15 % méně než tak velký hráč, jakým je RWE Energie, s. r. o. Podařilo se nám prodat téměř 2 TWh elektřiny s tržbami téměř 6 miliard korun. Další téměř 2 miliardy korun byly realizovány na prodeji zemního plynu. V období, kdy celý trh stagnoval a velké firmy ztrácely, to je mimořádně dobrý výsledek.

Také v roce 2014 jsme pokračovali ve strategii, v jejímž středobodu stojí zákazník a jeho spokojenost. Významně jsme zlepšili procesy v rámci úseku zákaznických služeb, masivně jsme investovali do informačních technologií, abychom zajistili maximální stabilitu a komfortnost obsluhy zákazníků, ještě více jsme propracovali ochranu dat našich

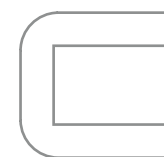
zákazníků, protože to jsou největší hodnoty a zároveň největší odpovědnost, kterou máme. Mezi naše zákazníky už dávno nepatří pouze domácnosti, ale stále silněji jsou zastoupeny malé a střední firmy a velmi významnou klientelou se stala státní správa a místní samosprávy. Počet firemních zákazníků stoupl v roce 2014 na 54 tisíc. Z veřejného sektoru jsme hrdými dodavateli například Ministerstev vnitra, financí, spravedlnosti, práce a sociálních věcí. Dodávky od naší akciové společnosti proudily také do nadpoloviční většiny krajů a do hlavního města Prahy. Mezi našimi zákazníky jsou desítky největších měst v České republice a mnoho významných firem, například společnosti KM Beta, Le Cygne Sportif Group, velkoobchod Ptáček a maloobchodní řetězce BILLA a TETA. Odpovědnost jsme také nesli za bezproblémové dodávky do desítek nemocnic a porodnic v celé republice. Dodávky směřovaly například do pražského Ústavu pro péči o matku a dítě nebo Fakultní nemocnice v Motole.

Loňský rok byl pro nás rokem, kdy jsme ještě výrazněji než v minulosti akcentovali význam kvality a rozmanitosti služeb pro zákazníky. Cena už dávno není na prvním místě, zákazníci dnes požadují komfortní obsluhu a zajímavé doplňkové služby. Mezi velmi oblíbené benefity našich odběratelů patří volání v síti našeho mobilního operátora s využitím bonusů za odběr energií nebo zákaznická podpora při řešení nejrůznějších každodenních starostí. Věříme, že péče o naše zákazníky se nám vrací v podobě jejich spokojenosti a věrnosti. Proto také investice do informačních technologií a zejména ty, podporující rozvoj aplikací určených pro zákazníky, patří k naprostým prioritám naší společnosti.

Vážený přítel, doufám, že následující stránky Výroční zprávy CENTROPOL ENERGY, a.s., za rok 2014 budou pro Vás zajímavým čtením. Také pro rok 2015 máme velké cíle a obrovskou chuť nadále rozvíjet naše schopnosti a zkvalitňovat služby, které poskytujeme. Těšíme se na nové výzvy a přeji Vám za sebe i celý tým CENTROPOL ENERGY, a.s., v roce 2015 hodně pozitivní energie.

**Ing. Aleš Graf, MBA**  
předseda představenstva  
Ústí nad Labem 25. června 2015

## Chief Executive Officer's introductory word



Dear business partners,

It gives me great pleasure to present the activity report for CENTROPOL ENERGY, a.s., for 2014. It was a difficult year which tested our abilities, strength, and qualities and confirmed the soundness of the pillars on which our company stands. We rely mainly on our long-standing and loyal customers, whose satisfaction is the primary goal of our efforts. A key factor in this is the great teamwork of our employees, whose performance has been increasing along with the demands of their work. Their dedication, enthusiasm for their work and professionalism are the main reasons why CENTROPOL ENERGY a.s., remains one of the biggest alternative suppliers of electricity and natural gas in the Czech Republic. I mustn't forget our excellent team of managers, which was in 2014 strengthened by two strong personalities for the positions of Financial Director and Customer Services Director.

We are a company which operates across the whole of the Czech Republic. In 2014, we supplied energy to 386,000 off-take points, 312,000 of which were for electricity and 74,000 of which were for gas. The winter, which was mild again, had a negative impact on our total economical result. However, this did on the other hand mean our customers could benefit from significant savings on costs related to heating. Of course, lower off-take meant lower revenues. Yet we were able to deal with this influence honourably and at the end of the year, we were able to claim that we became the market leader among alternative suppliers regarding electricity supply as we acquired 3.22 % of the market, which is only 0.15 % less than RWE Energie, s. r. o. who are really big players. We succeeded in selling almost 2 TWh of electricity with a revenue of nearly 1 billion crowns. A further almost 2 billion crowns was gained through natural gas sales. In a period such as this, when the whole market was stagnating and big companies were losing money, this is an exceptionally good result.

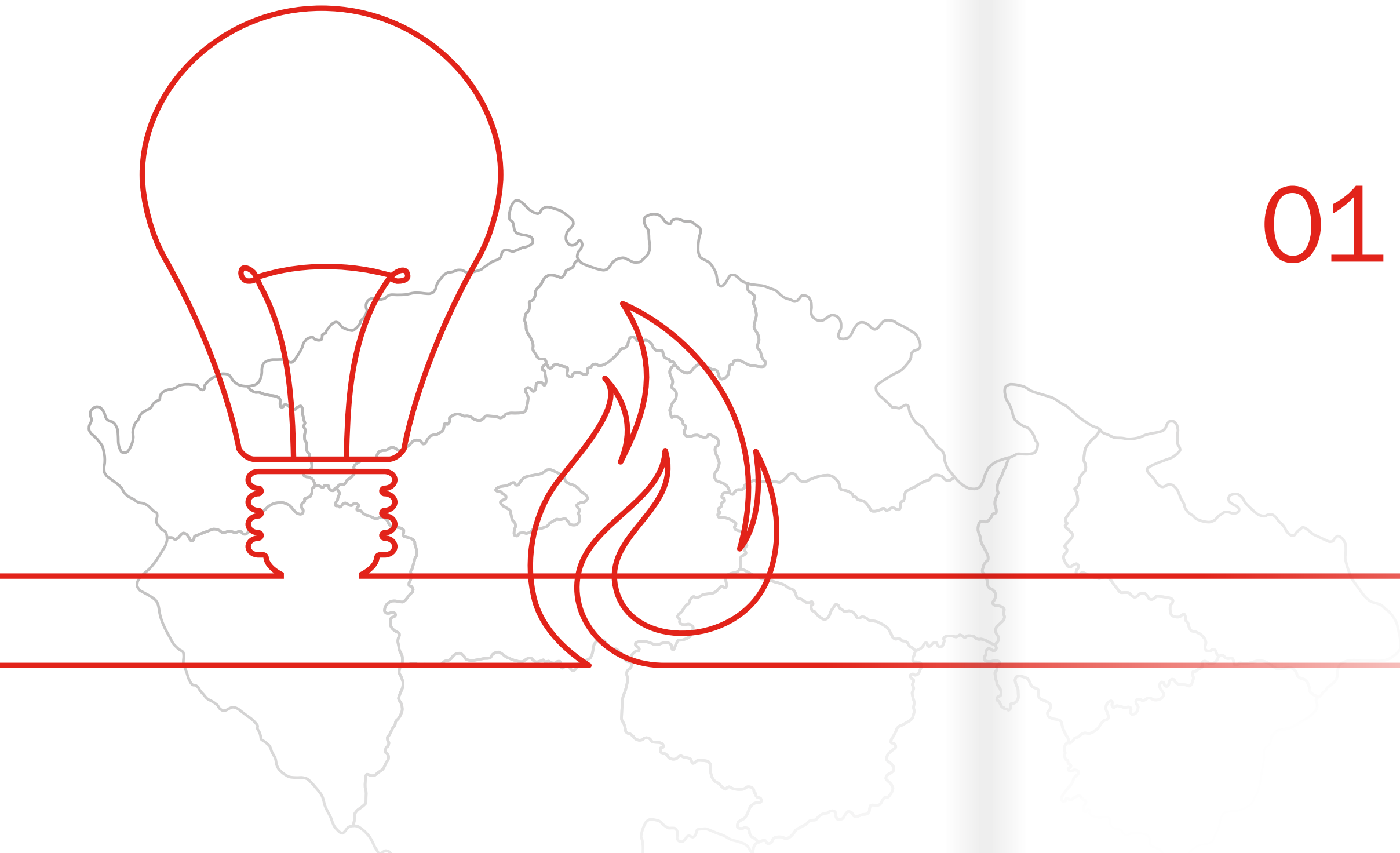
In 2014 we also continued with our strategy which centres on customers and their satisfaction. We significantly improved procedures within the Customer Service Division, we made huge investments in information technology to ensure the maximum stability and comfort of customer services, we

further refined the data protection of our customers as these are the highest values and greatest responsibilities we have. Households are no longer our only customers, and more and more small and medium companies and state and local administration bodies have become our important clients. The number of our company clients rose to 54,000 in 2014. As for the public sector, we are the proud supplier to, for example, the Interior Ministry and the Ministries of Finance, Law, Labour and Social Security. The supplies from our joint-stock company were also delivered to the majority of regions and to the capital city of Prague. Dozens of the biggest Czech cities are among our customers as well as many important companies, for example KM Beta, Le Cygne Sportif Group and Ptáček wholesale and retail chain stores of BILLA and TETA. We were also responsible for reliable supplies to tens of hospitals all over the Czech Republic. Our supplies were delivered to Ústav pro péči o matku a dítě in Prague and the Faculty Hospital in Motol.

Last year was a year when we accentuated the importance of the quality and diversity of customer services more than ever. Price is no longer in the priority; today's customers require reliable services as well as diverse additional services. Popular benefits for our customers are phone calls to the network of our virtual operator with the use of the bonuses for energy consumption and customer support when dealing with various everyday matters. We believe that our customer care benefits us in the form of their satisfaction and loyalty. These are the reasons why our investments into information technology, mainly those that support the development of applications for our customers, are the ultimate priorities of our company.

Dear friends, I hope that the following pages of the Annual Report of CENTROPOL ENERGY a.s., for 2014 will be interesting reading for you. For 2015, we have big goals and huge energy to further develop our abilities and to improve the quality of the services we provide. We look forward to new challenges and I and the whole team at CENTROPOL ENERGY, a.s., wish you a lot of positive energy in 2015.

**Ing. Aleš Graf, MBA**  
Chief Executive Officer  
In Ústí nad Labem on 25<sup>th</sup> June 2015



# 01 Profil společnosti Company Profile

# 01 Profil společnosti



**Ing. Aleš Graf, MBA**  
předseda představenstva

Aleš Graf vystudoval podnikovou ekonomii a management na Univerzitě Jana Evangelisty Purkyně. Později získal titul MBA na Pražské mezinárodní manažerské škole při Vysoké škole ekonomické v Praze. Pracovní kariéru zahájil v roce 1991 založením své první firmy. Základem pro dnešní úspěch skupiny CENTROPOL se stalo v roce 1996 založení společnosti CENTROPOL HOLDING, a.s., jejímž je až dodnes jediným vlastníkem. Dceřiná společnost CENTROPOL ENERGY, a.s., dnes patří v počtu odběratelů k největším alternativním dodavatelům elektřiny a zemního plynu. Společnost figuruje už několik let v žebříčku nejvýznamnějších firem CZECH TOP 100. Aleš Graf podporuje dobročinné organizace a štědře přispívá na charitu. S rodinou žije převážnou část roku v USA, odkud firmu řídí. Mezi jeho oblíbené aktivity patří golf, lyžování a cestování. Ze všeho nejraději tráví čas se svými dětmi a s manželkou.

**C** Společnost CENTROPOL ENERGY, a.s., se v roce 2002 stala průkopníkem na nově liberalizovaném trhu s elektřinou a jedním z prvních držitelů licence obchodníka s elektřinou. Své podnikání v oblasti energetiky rozšířila v roce 2009 o obchodování se zemním plynem. V rekordně krátkém čase se z původně malé společnosti stal jeden z největších dodavatelů energií v České republice. V roce 2013 skupina CENTROPOL dále obohatila své aktivity o služby virtuálního mobilního operátora.

Společnost zajišťuje nákup obchodovaných komodit prostřednictvím komoditní burzy a prodej elektřiny a zemního plynu za konkurenceschopné ceny, které zákazníkům poskytuje se smluvní garancí nízké ceny. Rok 2014 přinesl další zesílení konkurenčního prostředí, které velmi vyrovnalo cenovou nabídku. CENTROPOL ENERGY, a.s., se proto rozhodla vydat od čistě akviziční strategie směrem k politice zákaznický orientovaného servisu. To je podle našeho přesvědčení jediná cesta, která má v budoucnosti naději na úspěch. Zákazníci už nehledí pouze na cenu, ale velmi silně akcentují také kvalitu zákaznické péče a šíři benefitů, které společnost poskytuje. Profesionální klientský servis vyžaduje špičkový tým. Všichni naši zaměstnanci a obchodní partneři jsou proto pravidelně vzděláváni, neustále vyvíjíme nové procesy a informační technologie, díky čemuž se zvyšuje úroveň komunikace nejen uvnitř firmy, ale především s našimi zákazníky.

# 01 Company Profile

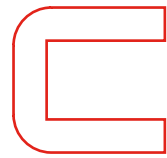


**Ing. Aleš Graf, MBA**  
Chief Executive Officer

Aleš Graf completed studies in business economics and management at Jan Evangelista Purkyně University. He later earned his MBA at the Prague International Business School at the University of Economics in Prague. He started his career by forming his first company in 1991. The base of the success of the CENTROPOL Group today was the formation of CENTROPOL HOLDING, a.s., in 1996, of which he is still the sole owner. CENTROPOL ENERGY, a.s., a daughter company, now rates among the biggest alternative suppliers of electricity and natural gas in terms of the number of consumers. The company is among the 100 biggest companies in the Czech Republic – CZECH TOP 100 chart. Aleš Graf supports philanthropic associations and charity. He lives in the USA with his family for most of the year and he manages the company from there. His favourite activities are golf, skiing and travelling. He prefers to spend his time with his wife and children.

**C** In 2002, CENTROPOL ENERGY, a.s., became the pioneer on the newly liberalised electricity market and one of the first holders of the energy trading licence. It expanded its business activities by trading in natural gas in 2009. In a record-breaking time, the originally small company became one of the biggest energy suppliers in the Czech Republic. The CENTROPOL Group further extended its activities through virtual mobile operator services in 2013.

The company provides purchases of traded commodities on the Commodity Exchange and sales of electricity and natural gas for competitive prices, which we ensure for our customers by a contractual guarantee of low prices. The year 2014 brought an even more competitive environment, which equalised price offers. CENTROPOL ENERGY has therefore decided to move from a purely acquisition strategy to a customer-orientated policy. We believe that this is the only way that can succeed in the future. Customers no longer only look at prices, but put a strong emphasis on the quality of customer service and the range of benefits the company offers. Professional client services require a top team. All our employees and business partners are trained regularly; we develop new processes and information technology continuously, thanks to which the standard of communication rises, not only inside our company, but more importantly with our customers.



CENTROPOL ENERGY, a.s., se již pravidelně umísťuje v prestižním žebříčku CZECH TOP 100 nejvýznamnějších firem v České republice. Jako úspěšná firma cítíme společenskou odpovědnost. Snaha podělit se o náš úspěch s těmi, kteří takové štěstí v životě neměli, nás vedla k založení fondu ENERGIE POMÁHÁ. Dlouhodobě také spolupracujeme s Ústeckou komunitní nadací a finančně ji podporujeme. Další výraznou aktivitou bylo vytvoření více než desítky pracovních míst pro handicapované spoluobčany, kteří tak získali možnost opět se zařadit do běžného života.

Společnost CENTROPOL ENERGY, a.s., se stala jedním ze zakládajících členů Asociace nezávislých dodavatelů energií (ANDE). ANDE založilo deset nezávislých dodavatelů energií, kteří mají s celkovým počtem několika stovek tisíc zákazníků významný podíl na trhu. ANDE je platformou pro spolupráci obchodníků směřující ke zkvalitnění služeb poskytovaných na trhu s energiemi, především ve vztahu ke koncovému zákazníkovi.

[dodávky elektrické energie na hladině nízkého napětí v kategorii domácnost](#)

[dodávky elektrické energie na hladině nízkého napětí v kategorii podnikatel](#)

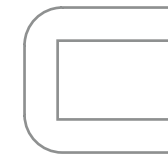
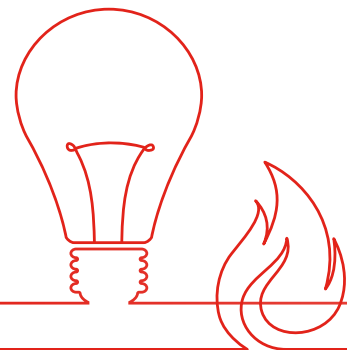
[dodávky elektrické energie na hladině vysokého napětí](#)

[výkup přebytků elektřiny z obnovitelných zdrojů](#)

[dodávky zemního plynu v kategorii maloodběr](#)

[dodávky zemního plynu v kategoriích středoodběr, velkoodběr](#)

[poskytování služeb virtuálního mobilního operátora](#)



CENTROPOL ENERGY, a.s., rates among the CZECH TOP 100 biggest companies in the Czech Republic. As a successful company, we feel we have a social responsibility. Our efforts to help those who were not so fortunate led us to forming a fund called ENERGIE POMÁHÁ (Energy Helps). In the long term, we have been cooperating with Ústecká komunitní nadace (Ústí Community Foundation) and supporting it financially. Another distinctive activity was the creation of over ten jobs for the handicapped, enabling them to lead normal lives once again.

CENTROPOL ENERGY, a.s., became one of the founding members of Asociace nezávislých dodavatelů energií (ANDE, Independent Energy Suppliers Association). ANDE was founded by 10 independent energy suppliers who have a significant share of the market with a total of several hundred customers. ANDE is a platform for the cooperation of traders leading to an improvement of the quality of services provided on the energy market, mainly in relation to end customers.

[Supplies of low-voltage electricity in the household customer category](#)

[Supplies of low-voltage electricity in the entrepreneur customer category](#)

[Supplies of high-voltage electricity](#)

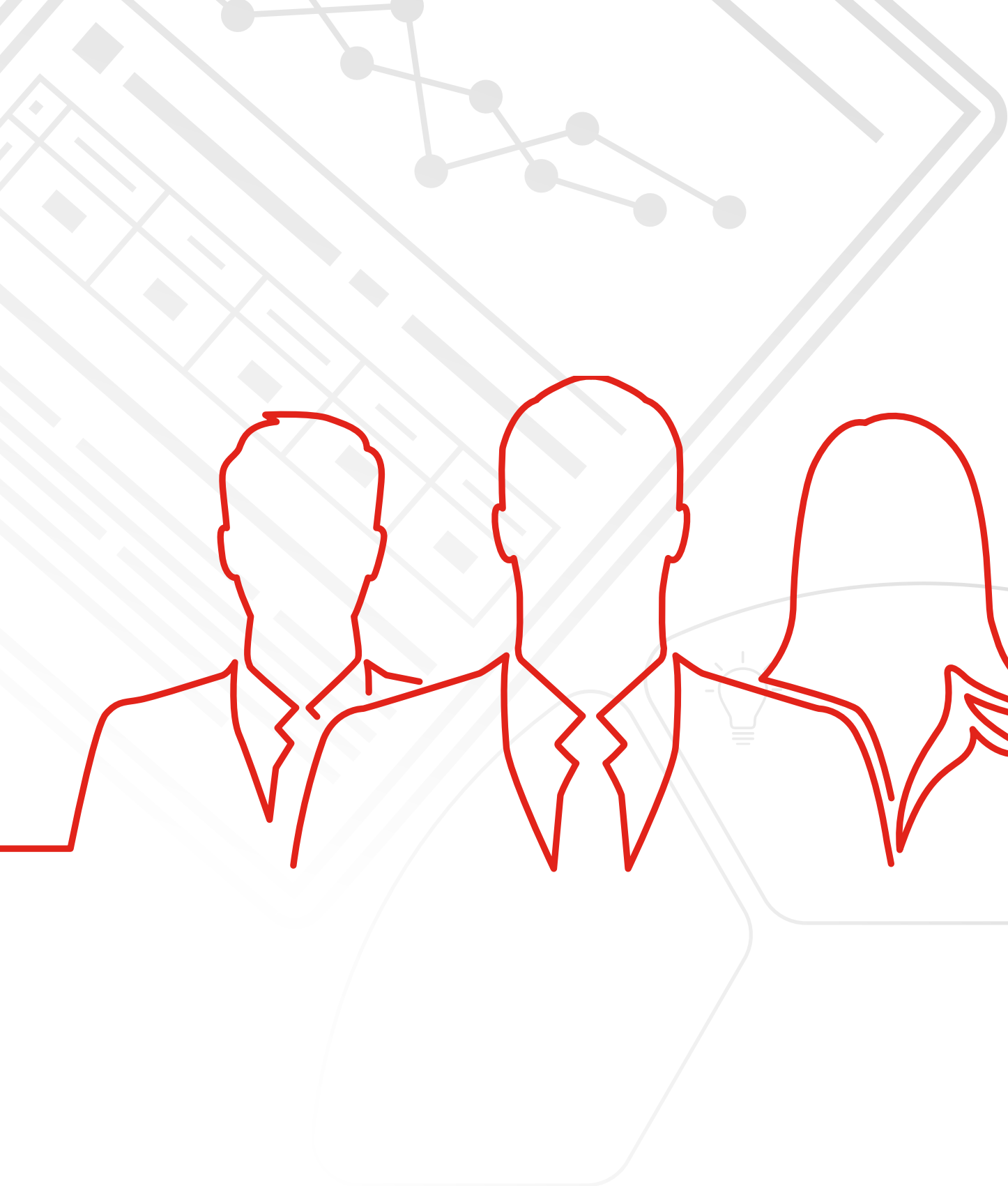
[Buyout of surplus electricity from renewable resources](#)

[Supplies of natural gas in the low consumption category](#)

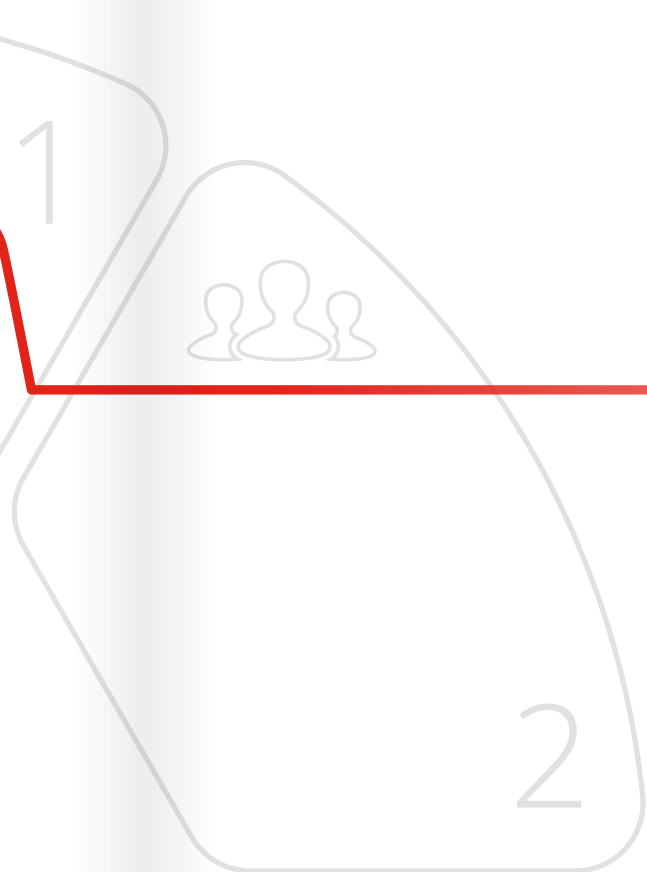
[Supplies of natural gas in the medium and large consumption category](#)

[Providing virtual mobile operator services](#)





## 02 Struktura společnosti Company structure



## 02 Struktura společnosti

### 02.01 Představenstvo

Ing. Aleš Graf, MBA  
předseda představenstva

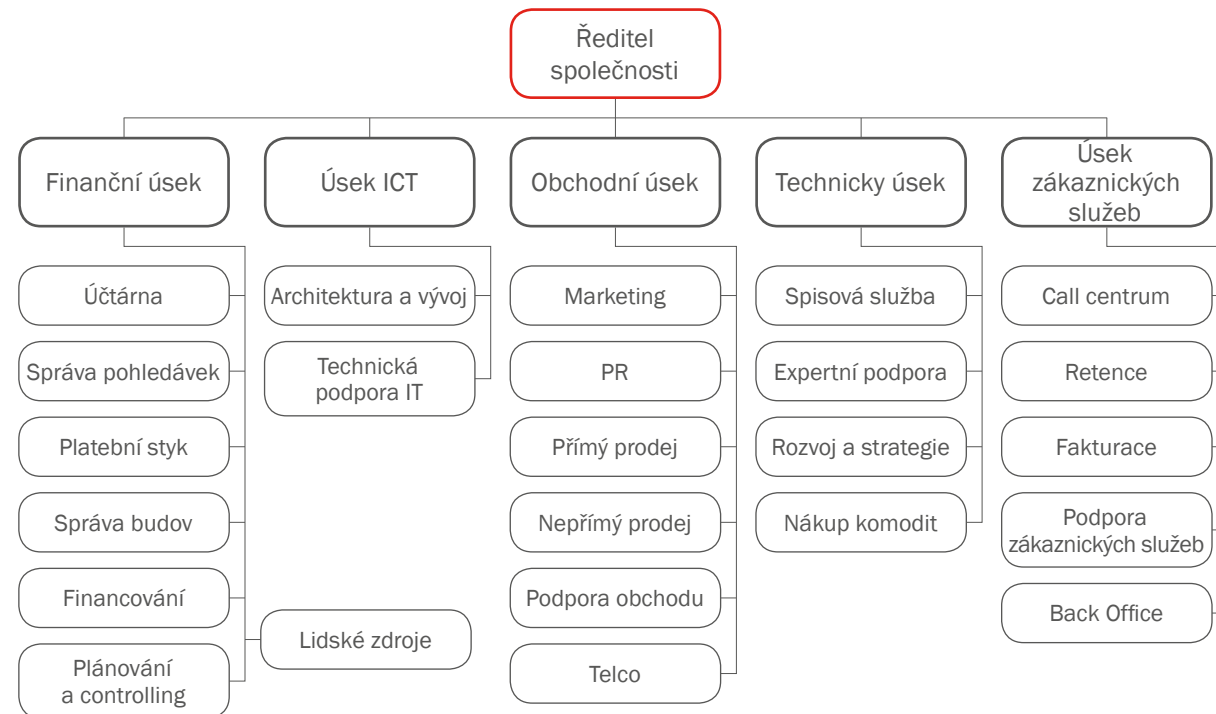
Lukáš Pokrupa, MBA  
člen představenstva

Ing. Petr Landovský  
člen představenstva

### 02.02 Dozorčí rada

Ing. Martin Kollár, MBA  
člen dozorčí rady

### 02.03 Organizační struktura CENTROPOL ENERGY, a.s.



## 02 Company structure

### 02.01 Board of Directors

Ing. Aleš Graf, MBA  
Chairman of the Board

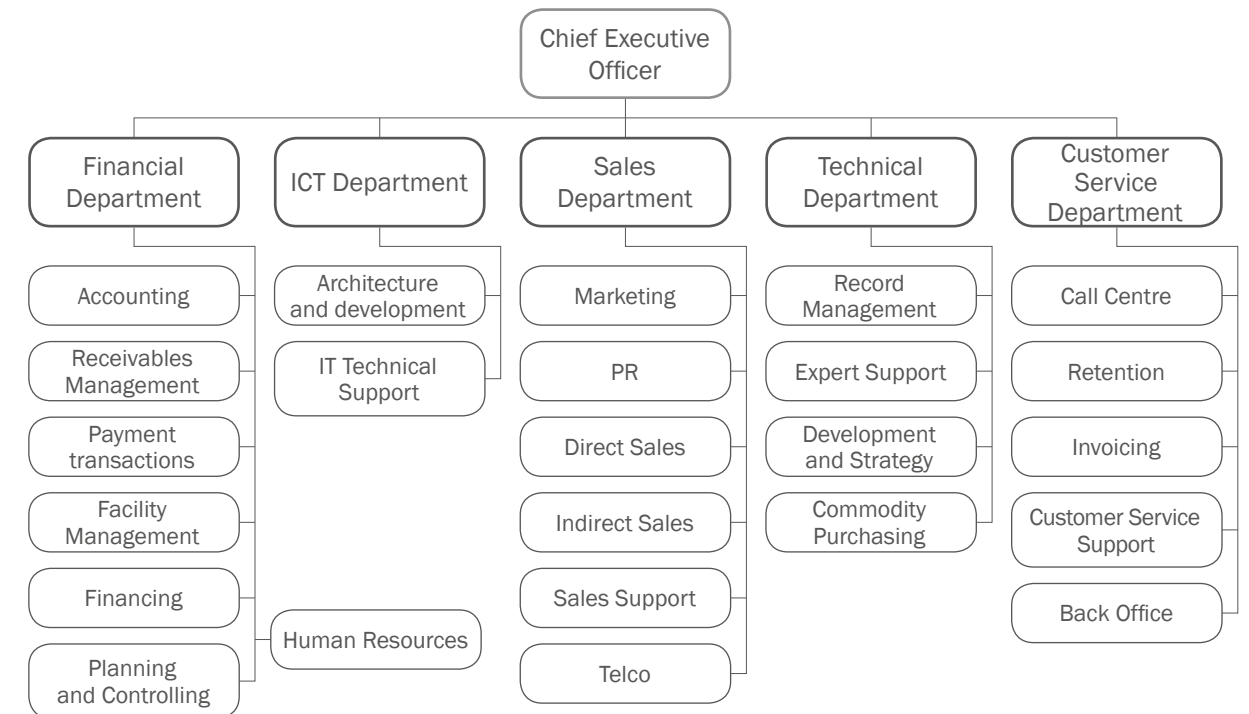
Lukáš Pokrupa, MBA  
Member of the Board

Ing. Petr Landovský  
Member of the Board

### 02.02 Board of Supervisors

Ing. Martin Kollár, MBA  
Member of the Board of Supervisors

### 02.03 Organisational Structure of CENTROPOL ENERGY, a.s.





# 03 Zpráva o činnosti Activity Report

## 03 Zpráva o činnosti

### 03.01 Investice skupiny CENTROPOL do ICT



**Bc. Lukáš Komín**  
ředitel ICT

Dosažené vzdělání:  
Univerzita Jana Evangelisty Purkyně, Pedagogická fakulta

Praxe:  
ADLER Czech, a.s., Severotisk, s. r. o., Masarykova nemocnice v Ústí nad Labem, ČHMÚ

Zájmy:  
Informační technologie, sport, kultura

Rok 2014 byl v oblasti ICT ve znamení stabilizace systémů. Vyústila tak dlouhodobá strategie skupiny CENTROPOL, která si dala za cíl zásadním způsobem zlepšit přesné zaměření péče na konkrétního zákazníka tak, aby se maximalizoval jeho komfort a celková spokojenost. K tomu výrazným způsobem přispělo vytváření jednotné a exaktní datové základny, kterou získáváme konsolidací našich systémů. Ke stabilitě a odolnosti přispívá výpočetní farma s vysokou dostupností. Posun k zákaznické spokojenosti, který je naším dlouhodobým strategickým cílem, nám umožňuje na jedné straně tým složený z ICT odborníků, na straně druhé pak institut klíčových uživatelů a aplikačních expertů, dohromady spojených eskalačním procesem a podpůrnými ticketovými systémy až na úroveň dodavatelů. Takový postup nám nejen zajišťuje sledovatelnou péči, ale generuje i úspory nákladů, a to díky optimalizovanému řešení chyb a požadavků.

ICT tým byl v roce 2014 rozdělen na části aplikační a systémovou. Útvar se díky tomu stal daleko operativnějším. Razantně se snížila administrativní náročnost řízení a členové týmu se tak mohli soustředit na poskytování potřebné podpory, např. pro firemní procesy.

Další precizování a cílené odborné vytěžování konsolidovaných dat nám dává šanci nejen k přesně mířené pomoci našim klientům a k veškeré odborné péči o ně, ale i k přesnému, smysluplnému a automatizovanému reportingu, který je nedílnou součástí podkladů k manažerskému rozhodování a správnému vedení firmy.

## 03 Activity Report

### 03.01 Investments of the CENTROPOL Group in ICT



**Bc. Lukáš Komín**  
Director of ICT

Education:  
University of Jan Evangelista Purkyně, Pedagogical Faculty

Experience:  
ADLER Czech, a.s., Severotisk s. r. o., Masarykova nemocnice v Ústí nad Labem, ČHMÚ

Interests:  
Information technology, sport, culture

For ICT, 2014 meant stabilising our systems. This was the result of the long-term strategy of the CENTROPOL Group which aimed to significantly improve the targeting of care to individual customers so as to maximise convenience and their overall satisfaction. The creation of an integrated and precise database, which was achieved through the consolidation of our systems, greatly contributed to this. Our highly-accessible computing farm contributed to stability and endurance. The move toward customer satisfaction, which is our long-term strategic goal, is enabled by both a team made up of ICT experts and the institute of key users and application experts, connected with an escalatory process and supporting ticket systems up to the supplier level. Such an approach not only ensures traceable care but also generates cost savings thanks to the optimised resolution of faults and demands.

The ICT team was divided into application and system sections in 2014. The department became far more operational. The management became significantly less demanding from an administrative point of view and the team members could concentrate on providing the necessary support, for company processes, for example.

Further precision and targeted professional mining of the consolidated data gives us the opportunity not only to provide precisely targeted help for our clients and complete professional care, but also for exact, meaningful and automatic reporting, which is an inseparable part of the basis for managerial decisions and correct leadership of the company.

## 03.02 Nákup elektřiny a zemního plynu



### Ing. Petr Landovský

člen představenstva  
technický ředitel

Dosažené vzdělání:  
Západočeská univerzita v Plzni, Elektrotechnická fakulta

Praxe:  
Severočeská energetika, a. s., ČEZ Prodej, s. r. o.

Zájmy:  
Cestování, sport, motorismus

## 03.02 Purchase of Electricity and Natural Gas



### Ing. Petr Landovský

Member of the Board  
Technical Director

Education:  
University of West Bohemia in Plzeň, Faculty of Electrical Engineering

Experience:  
Severočeská energetika a. s., ČEZ Prodej s. r. o.

Interests:  
Travelling, sports, motoring

**C** Vývoj cen elektřiny a zemního plynu v roce 2014 se výrazně neodchýlil od prognóz, které avizovaly pokračující trend v poklesu cen obou komodit na energetickém trhu. Tento pokles nebyl tak výrazný jako v předešlých letech, ale i přesto se dá hovořit o znatelném oslabení obou komodit, které se může odrazit i v cenové politice pro koncové zákazníky. Vývoj cen byl i nadále ovlivněn přetrvávající stagnací na světových akciových trzích a stále pokračující světovou recesí v odvětví průmyslu. Tento trend podpořily i ostatní komodity spjaté s elektřinou a zemním plynem (povolenka, uhlí, ropa atd.), které taktéž zaznamenaly propad. K nejvýznamnějšímu propadu ceny došlo zejména u ropy a uhlí. Ten byl zapříčiněn vývojem situace na Blízkém východě a zejména zveřejněním zpráv o hedge pozicích (zafixování cen a množství) velkých hráčů na trhu ve střednědobém horizontu. Pro vývoj ceny zemního plynu byla velmi důležitá situace na Ukrajině v závěru roku, kdy Evropa čelila hrozbám přerušení dodávek zemního plynu z Ruska.

Podobně jako v letech minulých i v roce 2014 byla výsledná průměrná roční cena silové elektřiny výhodnější při obchodování formou spotových obchodů oproti dlouhodobým kontraktům. Nejvýhodnější ceny zemního plynu se realizovaly v kontraktech uzavřených v letních měsících, kdy byl spread (rozdíl cen mezi dvěma různými obdobími) nejmarkantnější.

Rok 2014 byl zlomovým z hlediska velikosti zákaznického portfolia. Trh v segmentu domácností je již prakticky přerozdělen a v budoucnu již nelze očekávat návrat k trendu významných změn v počtu zákazníků. Trh je již ve fázi stabilizace a jednotliví obchodníci se spíše zaměřují na péči o zákazníka, nabídku souvisejících služeb a udržení stávajícího portfolia.

### Nové trendy v oblasti nákupu komodit

Do popředí zájmu našich zákazníků se dostala také možnost odběru elektřiny ve formě tzv. postupného nákupu, kdy si zákazník řídí pokrývání spotřeby svých odběrných míst nákupem komodity v jednotlivých tranších, jejichž výši a načasování realizace kontraktu si určuje dle vlastního uvážení.

V oblasti nákupu zemního plynu jsme v roce 2014 začali aktivně přistupovat k realizaci nákupů komodity v letním období za účelem jejího uskladnění a následného použití v době topné sezony. Proto jsme meziročně navýšili kontrakt o skladování zemního plynu o více než 100 %. Tento krok nám umožnil fixaci výhodných cen pro naše portfolio a také ochranu před rizikem omezení dodávek ruského plynu tranzitem přes Ukrajinu.

**C** The development of electricity and natural gas prices in 2014 did not deviate much from the predictions, which predicted the continuing trend of a decrease in prices of both commodities on the energy market. This decrease was not as significant as in the previous years but there was still a noticeable weakening of both commodities, which can show in the pricing policy for our end customers. The development of prices was also influenced by persisting stagnation on the world stock markets and the ongoing worldwide recession in the industrial area. This trend was supported by other commodities connected with electricity and natural gas (permits, coal, oil, etc.), which also fell. The biggest fall was for oil and coal. It was caused by the situation in the Near East and mainly the publishing of news about the hedge positions (fixing of prices and quantity) of big players on the market in the middle term. The situation in Ukraine at the end of the year was very important for the development of natural gas prices as Europe faced threats of interrupted supplies of natural gas from Russia.

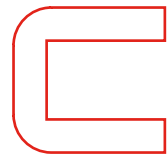
Similarly to past years, the average historical price of electricity in 2014 was more profitable when trading in spot trading as opposed to through long-term contracts. The best natural gas prices resulted from contracts made in the summer months when the spread (the difference in prices in two different periods) was biggest.

2014 meant a breakthrough regarding the customer portfolio. The household segment of the market has been almost completely redistributed and the trend of significant changes regarding the number of clients cannot be expected to return in the future. The market has already entered a stabilisation phase and every trader focuses more on customer care, offering additional services and retaining their current portfolios.

### New trends in commodity purchasing

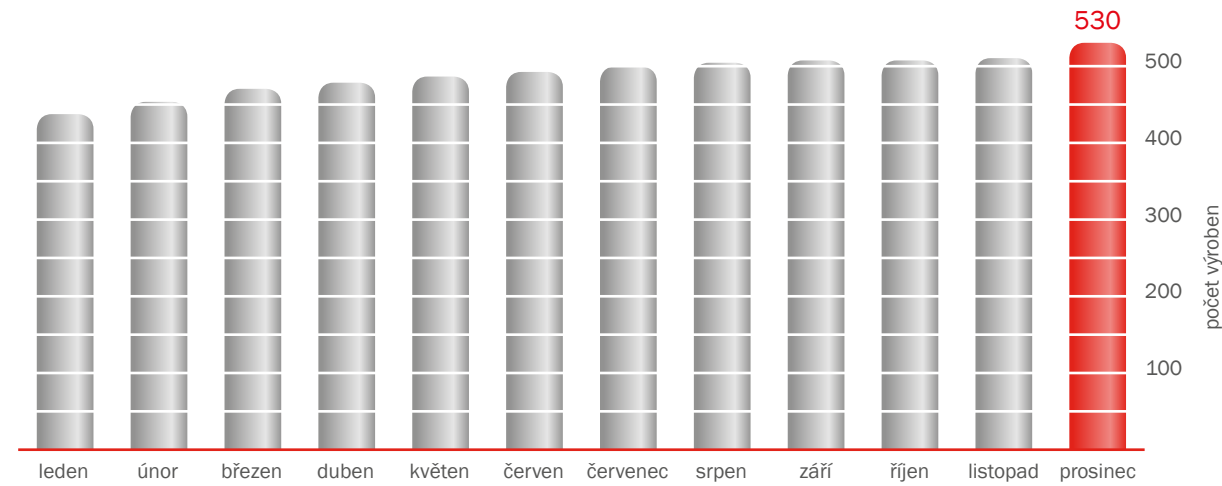
Our customers started to take interest in the possibility of electricity offtake in the form of so-called gradual purchasing, whereby the customer manages the consumption of their off-take points by purchasing the commodity in single tranches, the amount of which and the method of execution of the contract is decided by the customer at their own will.

In connection with natural gas purchasing in 2014, we started to take an active approach to purchasing the commodity in the summer season with a view to its storage and subsequent use during the heating season. That was the reason why we increased the contract on natural gas storage by more than 100% year-on-year. This step enabled us to fix favourable prices for our portfolio and also provide protection against the restriction of Russian natural gas supplies in transit across Ukraine.

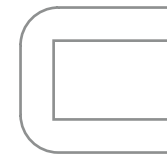


Za oblast obchodování se zemním plynem lze zmínit zejména nově upravenou povinnost dodržovat bezpečnostní standard dodávek zemního plynu (BSD) vyplývající ze zákona. Tato povinnost zatížila obchodníky nutností udržovat zásoby zemního plynu pro vybrané zákazníky v zásobnících plynu po celou dobu dodávky do odběrných míst a rozhýbala obchodování se skladovací kapacitou zemního plynu v rámci ČR. Otevřela se tak ve větší míře také spekulativní činnost při využívání skladovacích kapacit ve snaze o zajištění levnější ceny pro koncové zákazníky zejména v zimním období, kdy cena i poptávka po zemním plynu stoupají.

V roce 2014 naše společnost i nadále výrazně proaktivně přistupovala k výkupu elektřiny zejména z obnovitelných zdrojů. Takto pořízenou elektřinu pak lze výhodně prodávat koncovým zákazníkům jako elektřinu osvobozenou od daně. V této oblasti podnikání se podařilo docílit více než 29% nárůstu počtu nových dodavatelů oproti roku 2013.

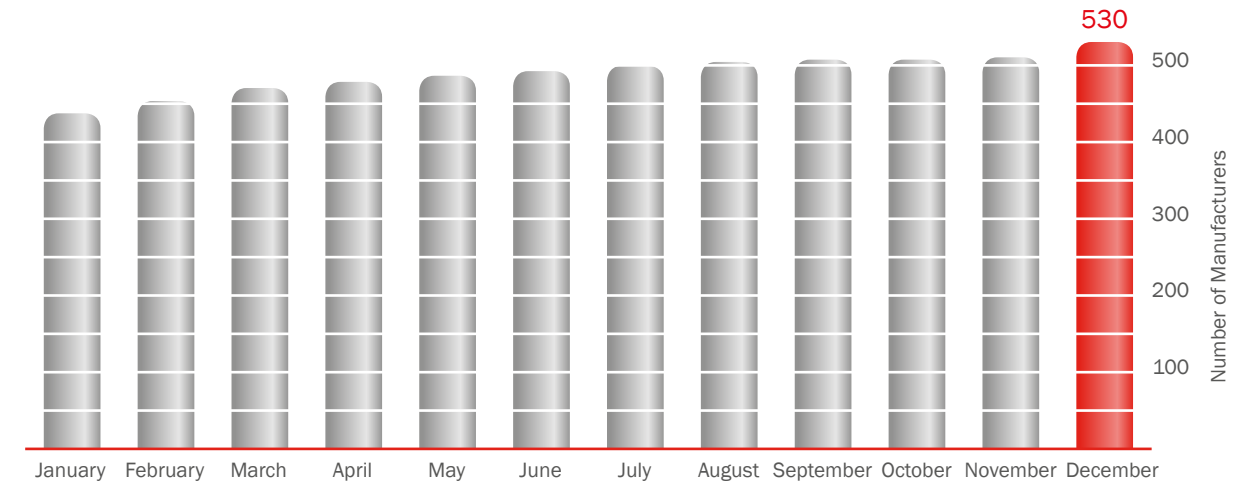


Počet uzavřených smluv o výkupu elektřiny z obnovitelných zdrojů energie a kombinované výroby elektřiny a tepla – 2014



In relation to natural gas trading we should mention the newly modified statutory duty to maintain the safety standard of natural gas supplies (BSD). This duty brought a necessity for the traders to store natural gas supplies for some customers in gas reservoirs during the whole period of supply to the off-take points, thus activating trading with natural gas storage capacity all over the Czech Republic. Also, there were further speculative activities with the aim of ensuring lower prices for end customers, mainly in the winter season when the prices and demand for natural gas increase.

In 2014, our company continued to be markedly proactive in its approach to energy buyouts, mainly in renewable resources. Electricity acquired this way can then be sold to end customers at good prices as it is a source of electricity which is exempt from tax. We managed to increase the number of new suppliers to us by 29 % in this area of business in comparison with 2013.



Number of concluded contracts for buyouts of electricity from renewable sources and combined production of electricity and heat – 2014

### 03.03 Obchodní činnost



**Lukáš Pokrupa, MBA**

člen představenstva  
obchodní ředitel

Dosažené vzdělání:  
Pražská mezinárodní manažerská škola při VŠE

Praxe:  
SPT Telecom, s. p., ADLER Czech, a.s.

Zájmy:  
Cestování, sport, motorismus

### 03.03 Business Activities



**Lukáš Pokrupa, MBA**

Member of the Board  
Sales Director

Education:  
Prague International Business School (PIBS) at the University of Economics in Prague

Experience:  
SPT Telecom s. p., ADLER Czech a.s.

Interests:  
Travelling, sports, motoring

**C** Rok 2014 byl v mnoha ohledech zkouškou síly a stability společnosti CENTROPOL ENERGY, a.s. Mírná zima, depreciace koruny Českou národní bankou a geopolitické otřesy zejména na Ukrajině dostatečně prověřily kvalitu našeho týmu. S přihlédnutím k výše zmíněnému lze rok 2014 považovat za rok úspěšný. Podařilo se nám téměř vše, co jsme si předsevzali. Dokončili jsme řadu aktivit plynoucích z potřeb našich zákazníků identifikovaných z předchozích let.

V první řadě jsme zdokonalili a zrychlili přístup k zákazníkům. Otevřeli jsme novou obchodní kancelář v Praze a obsadili jsme obchodní pozici v Ostravě, která je součástí týmu přímého prodeje. Tím jsme dokončili rovnoměrné obchodní zastoupení napříč ČR.

V roce 2014 absolvovali lidé z obchodního úseku plošné doškolení měkkých dovedností externí profesionální školicí agenturou. Zákazníkům dnes i díky němu poskytujeme naprosto shodný a vysoce kvalitní servis na jakémkoli místě. Rychlost, se kterou jsme se rozhodli přijít až k zákazníkům, byla odměněna výrazným nárůstem jejich počtu. Jednalo se zejména o živnostníky a podnikatele, kteří osobní péči dlouho na trhu postrádali. Nebyl to však pouze přístup obchodníka, co rozhodovalo o přijetí nabídky, ale celkový pohled na společnost. Výrazně se nám podařilo rozšířit služby servisu o koncové zákazníky.

Vybrali jsme profesionální marketingovou agenturu, s níž jsme na podzim realizovali dosud největší reklamní kampaň v historii společnosti. Její součástí bylo i natočení plnohodnotného televizního klipu. Tvář kampaně za desítky milionů korun se stala manželka majitele skupiny CENTROPOL paní Lenka Graf. Tento tah se ukázal jako správný, s velmi pozitivním zákaznickým ohlasem. Firma spojila své jméno s novým sloganem, který vychází z našeho portfolia zákazníků, kde jsou v převaze domácnosti. Slogan tedy nemohl znít jinak než CENTROPOL PATŘÍ DO RODINY. Ve stejném duchu jsme silně propagovali všechny naše produkty a upravili komunikaci směrem k zákazníkovi. Jednotná korporátní identita nám zde doposud chyběla. Výzkum, který pro naši společnost realizovala TNS AISA, jasně hovoří o úspěšné reklamní kampani. Ve srovnání se začátkem roku 2014 lidé vnímají Centropol významně více jako společnost, která „patří



**C** 2014 tested the strength and stability of CENTROPOL ENERGY, a.s., in many respects. A mild winter, the depreciation of the Czech Crown by the Czech Central Bank and geopolitical upheavals, mainly in Ukraine, tested the quality of our team more than sufficiently. Bearing this in mind, we can view 2014 as a successful year. We succeeded in almost everything we tried to do. We completed many activities related to the needs of our customers, identified based on the previous years.

Firstly, we improved and speeded up our approach to contact with our customers. We opened a new retail office in Prague and filled a position in sales in Ostrava, which is a part of our direct sales team. Through this, we achieved equal sales representation throughout the Czech Republic.

In 2014, everyone in the sales department went through a soft skills training programme provided by an external training agency, which contributed to the fact that we are now able to provide the same and high-quality service anywhere. The great speed in which we approach our customers paid off with a significant increase in their numbers. These were mainly entrepreneurs and sole traders, who had been lacking individual care for a long time. However, it was not only the salesperson's approach that decided whether or not people accepted an offer, but also the overall image of the company. We managed to significantly increase our services to end customers.

We chose a professional marketing agency and in the autumn we carried out the biggest advertising campaign in the history of the company. Making of a full-blown television appearance was part of it. Mrs. Lenka Graf, the wife of the owner of the CENTROPOL Group became the face of the campaign worth tens of millions of Czech Crowns. This proved to be the right tactic as there were very positive customer reactions. The company joined its name with a new slogan based on our customer portfolio, the biggest part of which is households. There was no other way for the slogan to go but 'CENTROPOL BELONGS TO THE FAMILY'. We advertised our products in the same way and modified our communication with customers. An integrated corporate identity was what we had been missing. There was a poll conducted by TNS AISA, which clearly assessed the campaign as successful. Compared to the beginning of 2014, people view Centropol



do rodiny“ a nabízí úsporu. Povědomí o značce se výrazně posunulo a s hodnotou 38% patříme již mezi nejznámější hlavní dodavatele elektřiny či zemního plynu.

Pokud se vrátíme na začátek roku 2014, tak uvidíme, že byl ve znamení tří zásadních změn. Jednou z nich bylo nebyvalé meziroční snížení ceny elektřiny, a to až o 18 %. To spolu s velmi mírnou zimou přineslo našim zákazníkům tisícové úspory v jejich platbách za elektřinu a plyn.

Druhou výraznou změnou bylo zesílení tlaku konkurence, který mohl v některých případech přinést znejistění zákazníků.

Třetí změnou bylo vytvoření pozice manažera PR – tiskového mluvčího. Tuto pozici firma dlouho postrádala a právě jejím vytvořením dostává koordinace a jednotnost komunikace s veřejností správný řád. Posílení v oblasti komunikace přineslo významné zlepšení mediálního obrazu společnosti, o čemž svědčí i statistika společnosti Newton Media, podle které vyznělo 71 % příspěvků v médiích o Centropolu pozitivně.

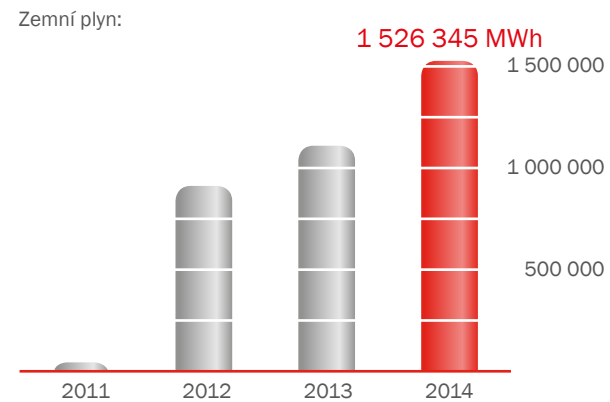
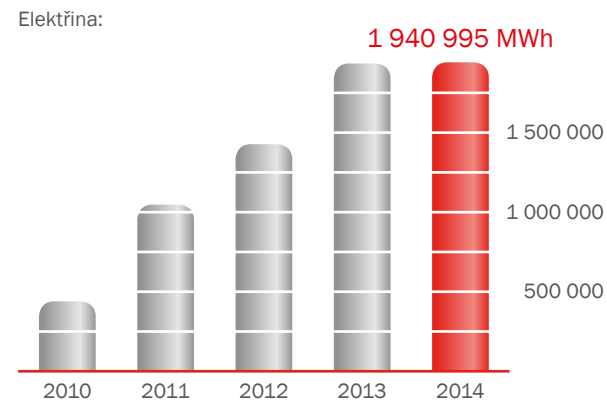
Po zbytek roku jsme se věnovali níže uvedeným základním oblastem obchodování:

- Partnerský prodej – I přes pokračující pokles energetického trhu při změně dodavatele se nám podařilo podepsat další desítky tisíc smluv s novými zákazníky, kteří se rozhodli využívat naše služby. Pro takové aktivity stále využíváme služeb partnerské sítě, jež se nám osvědčila i v minulosti. Zvýšili jsme nároky na kvalitu i předvýběr externích partnerů, a výrazně tak omezili stížnosti, které z tohoto typu prodeje plynou.

- Přímý prodej – Stabilizovaný a plně obsazený útvar přímého prodeje se stal plnohodnotnou nedílnou součástí nejenom při akvizici zákazníků z podnikatelského segmentu, ale především osobním přístupem zvyšuje loajalitu našich již stávajících zákazníků.
- Výběrová řízení – Počet výběrových řízení realizovaných prostřednictvím elektronických aukčních portálů v roce 2014 vzrostl oproti roku 2013 o 4 %, což je vzhledem k výrazné stabilizaci trhu možné považovat za úspěch. Ani struktura zákazníků se nijak výrazně nezměnila. Pokud pomineme soutěžící subjekty z veřejného sektoru, kterým formu výběrového řízení přímo předepisuje zákon, a jež se tedy aukcí účastní pravidelně, soutěžily především velké průmyslové společnosti. Jejich spotřeba energií je tak velká, že dosažená úspora významně převyšuje náklady na realizaci aukce. Menších společností využívajících tuto formu výběru dodavatele ubývá, stejně jako domácností, u nichž se v roce 2014 sice zrealizoval vyšší počet aukcí, ovšem s celkově výrazně nižším objemem komodity, resp. nižším počtem soutěžených odběrných míst. I nadále tak platí, že díky podmínkám společností pořádajících elektronické aukce je pro malé subjekty tento způsob zajištění dodavatele energií vesměs nevýhodný.

### Počet odběrných míst evidovaných u CENTROPOL ENERGY, a.s., k 31. 12. 2014

Elektřina	280 971
Zemní plyn	64 087



Vývoj spotřeby elektřiny a plynu zákaznického portfolia společnosti

more as a company that ‘belongs to their families’ and offers savings. The awareness of our brand changed significantly and with a value of 38% we are among the most widely known suppliers of electricity and natural gas.

Looking back to the beginning of 2014, we can see that it brought three significant changes. One of them was an unusual year-on-year reduction in electricity prices by 18 %. This, together with a very mild winter, brought our customers savings on their electricity and gas payments in the thousands.

Another important change was the increasing pressure from our competitors, which could, in some cases, confuse customers.

The third change was the creation of the position of PR Manager – spokesperson. The company had lacked this position for a long time and through its creation, the coordination and integrity of communication is being put in order. The reinforcement of communication brought about a significant improvement of the media image of our company, which is supported by the statistics of Newton Media, according to which 71 % of stories about Centropol were positive.

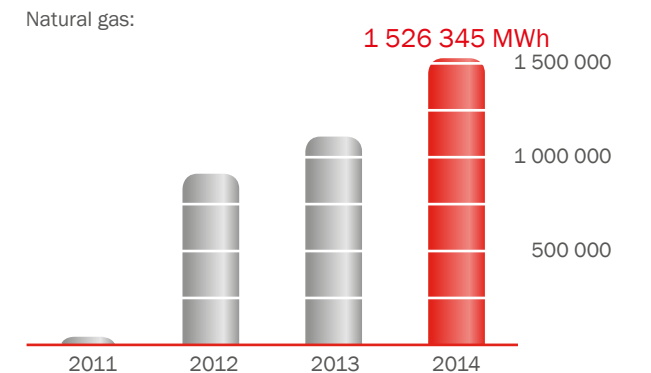
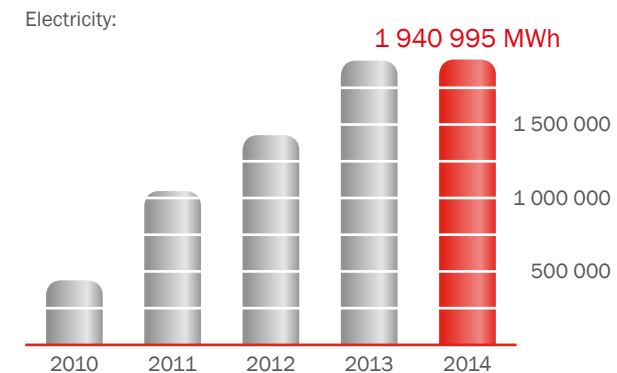
For the rest of the year, we focused on following areas of business:

- Partner sales – Despite the continuing decrease of supplier change in the energy market, we managed to conclude tens of thousands of further contracts with new customers who had decided to use our services. For customers such as these, we use our partnership network, which has proved successful in the past. We increased our demands for quality and the pre-selection of external partners and notably limited the complaints associated with these kinds of sales.

- Direct sales – The stabilised and fully staffed Direct Sales Department became a valuable and integral department not only for business customer acquisition, but also for increasing the loyalty of our current customers through its individual approach.
- Tenders – the number of tenders carried out through electronic auction portals increased by 4 % in 2014 compared to 2013, which can be seen as success when taking into account the high stabilisation of the market. The customer structure didn't change significantly either. Putting aside the public sector subjects for which the form of tenders is prescribed by law, so they participate in electronic auctions on regular basis, mainly big industrial companies took part. Their energy consumption is so big that the resulting saving markedly exceeds the auction completion costs. There are less small companies, as well as households, using this method to choose their supplier. Although a higher number of auctions took place in 2014, there was a significantly lower overall quantity of the commodity, and a lower number of off-take points entered into auctions. Therefore, the conditions of the companies holding electronic auctions are still mostly disadvantageous for the smaller potential customers who are looking for an energy supplier.

### Number of off-take points registered with CENTROPOL ENERGY, a.s., as of 31<sup>st</sup> December 2014

Electricity	280,971
Natural gas	64,087



Development of electricity and gas consumption in the company customer portfolio



## 03.04 Zákaznické služby



**Mgr. Tibor Flašík**  
ředitel zákaznických služeb

Dosažené vzdělání:  
Univerzita Karlova Praha, Matematicko-fyzikální fakulta

Praxe:  
T-Mobile Czech Republic, a.s., Raiffeisenbank, a.s., Vodafone Czech Republic, a.s.

Zájmy:  
Letadla, badminton, in-line brusle

## 03.04 Customer Services



**Mgr. Tibor Flašík**  
Director of Customer Services

Education:  
Charles University in Prague, Faculty of Mathematics and Physics

Experience:  
T-Mobile Czech Republic a.s., Raiffeisenbank a.s., Vodafone Czech Republic a.s.

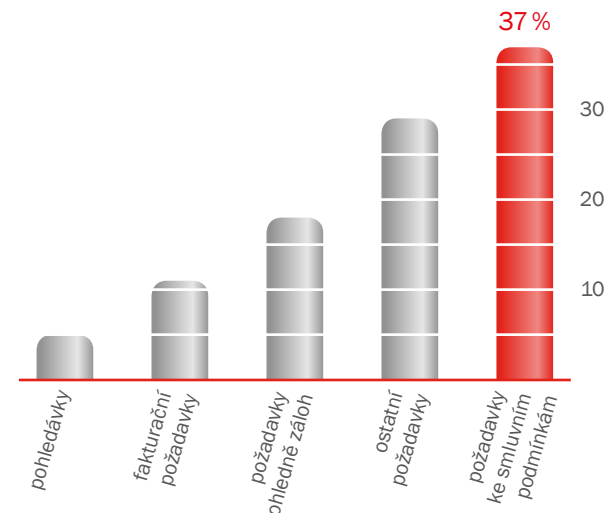
Interests:  
Aeroplanes, badminton, in-line skating

**C** V roce 2014 se staly zákaznické služby klíčovým úsekem společnosti. Zásadní změny na trhu, vyrovnanost cenové nabídky a rychle klesající migrace zákazníků nutí společnost působící v oblasti energetiky zásadním způsobem měnit strategii z čistě akviziční také na servisní. Péče o spokojenost zákazníků se stala alfou a omegou úspěchu naší společnosti. Za tímto účelem jsme provedli reorganizaci úseku zákaznických služeb a nastartovali aktivity vedoucí ke zlepšení procesního řízení s cílem dalšího a trvalého zvyšování spokojenosti našich zákazníků.

O tom, že naše mise směřuje správným směrem, svědčí i dvě vlny měření zákaznické spokojenosti, realizované firmou IBRS, kde jsme dosáhli průběžného zlepšení v hodnocení míry loajality zákazníků.

Nedílnou součástí moderní péče o zákazníky je také nabídka nejrůznějších výhod a benefitů. Mezi zákazníky velmi oceňované se v roce 2014 zařadily zvýhodněné nabídky při využívání více služeb od skupiny CENTROPOL (elektrina, plyn, mobilní služby).

V call centru jsme odbavili za rok více než 300 tisíc přichozích hovorů a zpracovali přes 80 tisíc e-mailů. Celkově jsme zpracovali téměř 700 tisíc zákaznických požadavků, jejichž strukturu ukazuje následující graf.



Zpracované požadavky v roce 2014

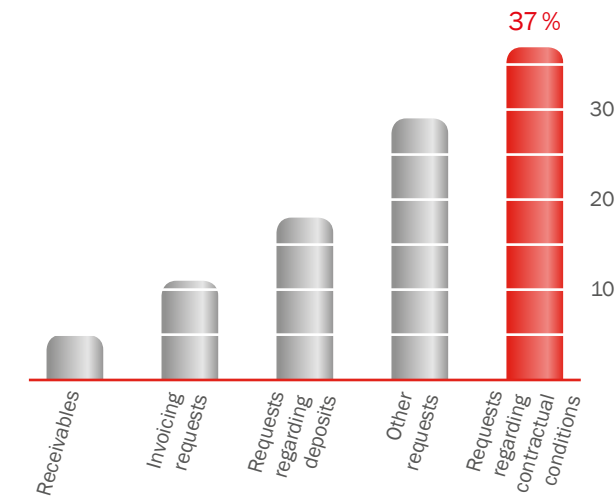
CENTROPOL ENERGY, a.s., chce i v následujících letech pokračovat v prozákaznické politice a oblast zákaznických služeb bude i nadále rozšiřována včetně posilování týmu specialistů.

**C** Customer services became the key department of the company in 2014. Fundamental changes in the market, equal prices and rapidly decreasing customer migration force the companies operating in the energy field to change their strategies significantly from pure acquisition to a service strategy. Customer satisfaction became the be-all and end-all of the success of our company. For this reason we reorganised the Customer Care Department and started activities leading to the improvement of our process management with a view to further increasing our customers' satisfaction.

Two waves of measuring of customer satisfaction conducted by IBRS, in which we achieved continuous improvement in the evaluation of the customer loyalty rate, show our mission is heading in the right direction.

The offer of various benefits constitutes an integral part of modern customer care. In 2014, our customers highly rated our special offers when using other services provided by the CENTROPOL Group (electricity, gas, mobile phone services).

Our call centre dealt with over 300,000 incoming calls and processed more than 80,000 e-mails. We processed almost 700,000 customer requests, the structure of which is shown in the following graph.



Requests processed in 2014

CENTROPOL ENERGY, a.s., wants to continue in its customer-orientated policy in the coming years and the area of customer services will be further expanded, including the reinforcement of our specialist teams.

## 03.05 Finanční výsledky



**Ing. Jaromír Chabr**  
finanční ředitel

Dosažené vzdělání:  
Vysoká škola strojní a textilní v Liberci

Praxe:  
Československá obchodní banka, a. s., Komerční banka, a.s., Sberbank CZ, a.s.

Zájmy:  
Golf

## 03.05 Financial Results



**Ing. Jaromír Chabr**  
Financial Director

Education:  
Technical University in Liberec

Experience:  
Československá obchodní banka, a. s., Komerční banka a.s., Sberbank CZ, a.s.

Interests:  
Golf

**C** Rok 2014 lze z pohledu finančního manažera bezesporu označit za velkou výzvu. Geopolitická situace, oslabení koruny vůči euru, teplá zima a tvrdý konkurenční boj – to vše mělo vliv na výsledky CENTROPOL ENERGY, a.s. Přestože meziročně došlo k poklesu zisku, společnost prokázala, že je její obchodní model odolný vůči těmto náročným podmínkám. Skupina CENTROPOL pokračovala v budování kvalitního vztahu s hlavními bankami, začala využívat bankovní instrumenty – bankovní záruky a měnové forwardy. Na vyostřenou geopolitickou situaci zejména na Ukrajině reagovala skupina CENTROPOL pronájmem větších skladovacích kapacit na zemní plyn.

### Vývoj výnosů, nákladů a zisku

Celkové výnosy společnosti CENTROPOL ENERGY, a.s., za rok 2014 dosáhly 7 825 mil. Kč. Tržby za prodej silové elektřiny a distribučních služeb dosáhly 5 870 mil. Kč, což představuje ve srovnání s rokem 2013 pokles o 14 % při stejném objemu prodaných MWh. Logicky lze odvodit, že nižší tržby byly způsobeny snížením prodejní ceny zákazníkům.

Tržby z prodeje zemního plynu a distribučních služeb dosáhly 1 832 mil. Kč a meziročně znamenají výrazný nárůst o 33 %. Pokles prodejní ceny zákazníkům byl vykompenzován vyšším objemem prodaných MWh o 47 %.

Celkové náklady společnosti za r. 2014 činily 7 708 mil. Kč. Největšími nákladovými položkami byly náklady na silovou elektřinu, zemní plyn a distribuční služby, a to ve výši 7 159 mil. Kč. Obchodní marže společnosti dosáhla výše 543 mil. Kč. Náklady na opravné položky k pohledávkám po splatnosti činily 32 mil. Kč.

Výsledek hospodaření před zdaněním za rok 2014 dosáhl hodnoty 109 mil. Kč.

### Struktura aktiv

Celková aktiva společnosti k 31. prosinci 2014 činila 4 084 mil. Kč.

Meziročně došlo k podstatné změně ve stavu krátkodobého finančního majetku vyvolané navýšením záloh u distributorů a financováním nákupu plynu ve skupině CENTROPOL.

### Struktura pasiv

Pokles celkových pasiv byl částečně způsoben snížením stavu krátkodobých závazků a nižším výsledkem hospodaření. Meziročně také poklesly objemy inkasovaných záloh od domácností, a to v důsledku nižší spotřeby energií zapříčiněné teplou zimou.

**C** From the Financial Manager's point of view 2014 was as a great challenge. The geopolitical situation, the weakening of the Czech Crown against the Euro, a mild winter and fierce competition all affected the results of CENTROPOL ENERGY, a.s. Despite the year-on-year decrease in profits, the company proved that its business model can withstand difficult conditions such as these. The CENTROPOL Group continued to build quality relations with the biggest banks and started to use financial tools – bank guarantees and foreign exchange forwards. The reaction of the CENTROPOL Group to the geopolitical situation, mainly in Ukraine, was to rent bigger storage facilities for natural gas.

### Trends in Revenues, Expenses and Profits

The overall revenue of CENTROPOL ENERGY, a.s., in 2014 amounted to CZK 7,804,000,000. Revenue from the sales of electricity and distribution tariffs amounted to CZK 5,870,000,000 which is a decrease of 14 % compared to the same volume of MWh sold in 2013. It can be logically assumed that lower revenues were caused by the decrease in sales prices for customers.

Revenues from the sales of natural gas and distribution services amounted to CZK 1,832,000,000, which is a noticeable year-on-year increase of 33 %. The decrease in sales prices for customers was compensated by a 47 % increase in the volume of MWh sold.

The overall expenses of the company in 2014 amounted to CZK 7,708,000,000. The biggest fields of growth were the expenses for electricity, natural gas and distribution services which amounted to CZK 7,159,000,000. The company's margin amounted to CZK 543,000,000. The costs of provisions for overdue receivables amounted to CZK 32,000,000.

The 2014 net profit before tax was CZK 109,000,000.

### Structure of Assets

The company's overall assets amounted to CZK 4,084,000,000 as of 31<sup>st</sup> December 2014.

There was a significant year-on-year change in short-term financial assets caused by the increase of advances for distributors and the financing of gas purchases within the CENTROPOL Group.

### Structure of Liabilities

The decrease of overall liabilities was caused partially by the reduction of short-term liabilities and a lower economic result. There was also a year-on-year decrease in the volume of collected advance payments from households resulting from lower energy consumption caused by the mild winter.

## C Přehled vybraných ekonomických ukazatelů

CENTROPOL ENERGY, a.s.	jednotka	2014	2013
Aktiva celkem (netto)	tis. Kč	4 084 409	4 801 783
Dlouhodobý majetek	tis. Kč	11 366	52 747
Krátkodobé pohledávky z obchodních vztahů	tis. Kč	441 959	283 169
Krátkodobý finanční majetek	tis. Kč	140 090	407 915
Pasiva celkem	tis. Kč	4 084 409	4 801 783
Vlastní kapitál	tis. Kč	245 439	361 571
Krátkodobé závazky z obchodních vztahů	tis. Kč	289 408	246 392
Krátkodobé přijaté zálohy	tis. Kč	2 497 990	2 804 295
Tržby za prodej zboží	tis. Kč	7 702 506	8 163 211
Přidaná hodnota	tis. Kč	206 069	472 058
Provozní výsledek hospodaření	tis. Kč	86 866	284 692
Finanční výsledek hospodaření	tis. Kč	19 837	25 399
Výsledek hospodaření před zdaněním	tis. Kč	109 461	310 091
Výsledek hospodaření po zdanění	tis. Kč	81 713	243 468
Fyzický počet zaměstnanců k 31. 12.	osob	184	174

## Ostatní skutečnosti

K datu 1. 1. 2015 proběhla fúze společnosti CENTROPOL TELECOM, s.r.o., do společnosti CENTROPOL ENERGY, a.s.

V prestižním žebříčku CZECH TOP 100 nejvýznamnějších firem se CENTROPOL ENERGY, a.s., umístil na 69. místě.

CENTROPOL ENERGY, a.s., v roce 2014 opět finančně podporovala regionální rozvoj, sport, kulturu, zdravotnictví a vzdělání.

V roce 2014 CENTROPOL ENERGY, a.s., obhájil certifikát ISO 9001:2009.

V oblasti výzkumu a vývoje a v oblasti ochrany životního prostředí společnost nevyvíjí žádné aktivity.

Společnost nemá žádnou organizační složku v zahraničí.

## C Overview of Selected Economic Indicators

CENTROPOL ENERGY, a.s.	Unit	2014	2013
Total assets (net)	CZK thousand	4,084,409	4,801,783
Fixed assets	CZK thousand	11,366	52,747
Short-term trade receivables	CZK thousand	441,959	283,169
Short-term financial assets	CZK thousand	140,090	407,915
Total liabilities	CZK thousand	4,084,409	4,801,783
Equity	CZK thousand	245,439	361,571
Short-term trade liabilities	CZK thousand	289,408	246,392
Short-term advances received	CZK thousand	2,497,990	2,804,295
Revenue from sales of goods	CZK thousand	7,702,506	8,163,211
Added Value	CZK thousand	206,069	472,058
Operating profit/loss	CZK thousand	86,866	284,692
Financial economic result	CZK thousand	19,837	25,399
Economic result before tax	CZK thousand	109,461	310,091
Economic result after tax	CZK thousand	81,713	243,468
Staff count as of 31 <sup>st</sup> December	Persons	184	174

## Other Facts

The CENTROPOL TELECOM, s.r.o., company was merged with the CENTROPOL ENERGY, a.s, company as of 1<sup>st</sup> January 2015.

CENTROPOL ENERGY ranked 69<sup>th</sup> in the prestigious CZECH TOP 100 chart of the most significant companies.

In 2014 CENTROPOL ENERGY, a.s., continued to financially support regional development, sport, culture, healthcare and education.

CENTROPOL ENERGY, a.s., retained the ISO 9001:2009 certificate in 2014.

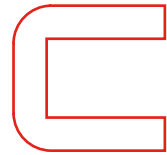
The company does not engage in any activities in the field of research and development of environmental protection.

The company does not have any organisational units abroad.



**04** Lidské zdroje  
Human Resources

## 04 Lidské zdroje



Společnost CENTROPOL ENERGY, a.s., v roce 2014 posílila vrcholový manažerský tým. Na pozici finančního ředitele nastoupil Jaromír Chabr a na místo ředitele zákaznických služeb Tibor Flašík. Oba manažeři jsou zkušení profesionálové s dlouholetými zkušenostmi ve velkých nadnárodních společnostech. O nové zaměstnance posílil také klíčový úsek péče o zákazníky.

Nástup nových manažerů reaguje na firemní strategii, která v roce 2015 bude stavět na optimalizaci finančních toků a na dalším zlepšování zákaznického servisu. V náročném výběrovém řízení jsme tak získali dvě silné manažerské osobnosti, které mají za sebou úctyhodné profesní zkušenosti, a věříme, že jejich příchod dá společnosti novou dynamiku.

Jaromír Chabr je ve funkci finančního ředitele zodpovědný za ekonomiku všech společností skupiny CENTROPOL, finanční strategii a financování společností. V jeho kompetenci jsou účetnictví, controlling, financování, platební styk, správa pohledávek, lidské zdroje a správa majetku. V minulosti Jaromír Chabr pracoval v top manažerských pozicích v ČSOB, Komerční bance a Sberbank ČR.

Tibor Flašík je jako ředitel zákaznických služeb zodpovědný za řízení a rozvoj zákaznických služeb CENTROPOL ENERGY, a.s. V jeho kompetenci jsou call centrum, Back Office, retence, fakturace a podpora zákaznických služeb. Tibor Flašík získal bohaté zkušenosti v oblasti péče o zákazníky ve společnostech T-Mobile, Raiffeisenbank a Vodafone Czech Republic.

V roce 2014 dále došlo ke stabilizaci organizační struktury společnosti, přičemž větší změny byly zahájeny již v roce 2013. Vedle obchodního, technického, finančního a úseku ICT nově vznikl úsek zákaznických služeb, pod který jsou zahrnuty útvary zabývající se zejména obsluhou zákazníků společnosti.

Nově ve společnosti fungují tři útvary:

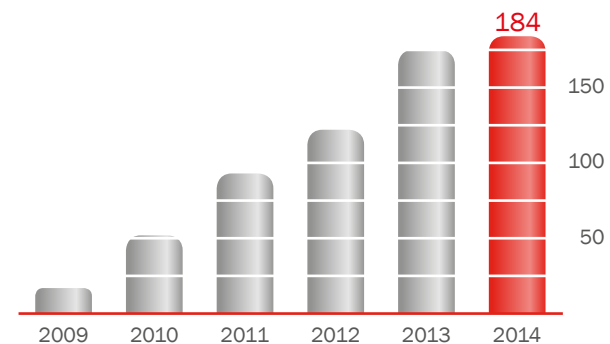
- útvar financování, který zajišťuje financování společnosti v souladu se strategickými záměry a řídí cash flow společnosti;

- útvar plánování a finančního controllingu, který řídí proces sestavení plánu hospodaření, vytváří reporting, výkazy a vyhodnocuje odchylky skutečnosti od plánu společnosti;
- útvar podpory zákaznických služeb, jehož úkolem je zajišťovat podporu v oblasti reportingu, nastavení pracovních postupů a rozvoje znalostní báze.

Pro realizaci mnoha změn, které v průběhu roku 2014 nastaly, společnost využila konzultační služby externí firmy, a to jak v oblasti poradenství, tak i aktivní účastí zkušených manažerů při řízení daných změn. Podpůrné činnosti – finance, lidské zdroje, ICT a správu majetku – zajišťují zaměstnanci společnosti CENTROPOL HOLDING, a.s.

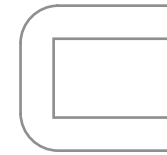
Velká pozornost byla v roce 2014 věnována také útvaru, který má na starosti péči o zákazníky. Počet zaměstnanců v týmu se rozrostl a ve spolupráci s externí vzdělávací agenturou došlo k posílení jejich komunikačních dovedností. V dalším období chceme k zákazníkům přistupovat více individuálně, abychom jim mohli nabídnout výraznější komfort a zajistili tak jejich maximální spokojenost.

Pro rok 2015 je připraven zdokonalený systém výkonnostního odměňování zaměstnanců, který se může stát nejen účinným nástrojem zvýšení pracovní motivace, ale měl by také přispět k vyšší produktivitě a podpořit identifikaci zaměstnanců s cíli společnosti.



Vývoj počtu zaměstnanců CENTROPOL ENERGY, a.s.

## 04 Human Resources



CENTROPOL ENERGY, a.s., reinforced the top management team in 2014. Jaromír Chabr started as Financial Director and Tibor Flašík as Director of Customer Services. Both managers are experienced professionals with long term experience in large multinational companies. The Customer Care Department was also reinforced with new employees.

The hiring of new managers was a reaction to the company strategy, which will be based on the optimisation of cash flow and the further improvement of customer services in 2015. We acquired two strong managerial personalities through a demanding selection procedure and they have credible professional experience, so we believe that their arrival will provide a new dynamic to the company.

As the Financial Director, Jaromír Chabr is responsible for the economy of all the companies within the CENTROPOL Group, as well as the financial strategy and financing of the company. Accounting, auditing, financing, payment systems, management of receivables, human resources and asset management are also within his competence. In the past, Jaromír Chabr has worked in the top management of ČSOB, Komerční banka and Sberbank ČR.

As the Director of Customer Care, Tibor Flašík is responsible for the management and development of customer services at the CENTROPOL ENERGY, a.s. Call centre. Back Office, retention, invoicing and customer service support are also within his competence. Tibor Flašík acquired a lot of experience in the field of customer care working at the companies T-Mobile, Raiffeisenbank and Vodafone Czech Republic.

In 2014 the company structure was further stabilised, and bigger changes had already begun to take place in 2013. In addition to the Sales, Technical, Financial and ICT Departments the new Customer Service Department was created, which includes units which deal mainly with providing service to the company's customers.

There are three new departments operating within the company:

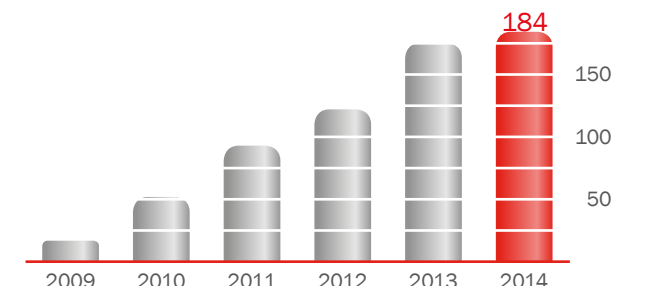
- The Financial Department, which provides for the financing of the company in agreement with the strategic goals, and manages the company's cash flow;

- The Department of Planning and Financial Control, which manages the process of economic planning, creates reports and statements and evaluates any discrepancies between reality and the company's plans;
- The Department of Customer Care Support, the task of which is to ensure support in the areas of reporting, the setting up of work procedures and the development of the knowledge base.

The company used the services of a consulting company to implement the multitude of changes in 2014 both in the fields of consultancy and the active participation of experienced managers in managing the changes. The employees of CENTROPOL HOLDING, a.s., provide for the supporting activities – finance, human resources, ICT and asset management.

A lot of attention was paid to the department which is responsible for customer care in 2014. The number of employees in the team grew and their communication skills were enhanced in cooperation with an external training agency. In the next period, we want to improve our individual approach to customers so that we can make things even more convenient for them, thus ensuring maximum customer satisfaction.

For 2015 we have prepared an improved system for the performance-based remuneration of employees, which is not only an effective tool to increase work motivation, but also contributes to higher productivity and reinforces the employees' identification with the company goals.



Trends in the Staff Count at CENTROPOL ENERGY, a.s.



05 Finanční část  
Financial Section



## 05.01 Zpráva auditora

**Deloitte.**

Deloitte Audit s.r.o.  
Nile House  
Karolinská 654/2  
186 00 Praha 8 - Karlín  
Česká republika  
Tel.: +420 246 042 500  
Fax: +420 246 042 555  
DeloitteCZ@deloitteCE.com  
www.deloitte.cz

zapsána Městským soudem  
v Praze, oddíl C, vložka 24349  
IČ: 49620592  
DIČ: CZ49620592

### ZPRÁVA NEZÁVISLÉHO AUDITORA

Pro akcionáře společnosti  
CENTROPOL ENERGY, a.s.

Se sídlem: Vaničkova 1594/1, Ústí nad Labem 400 01  
Identifikační číslo: 254 58 302

#### Zpráva o účetní závěrce

Na základě provedeného auditu jsme 1. června 2015 vydali k účetní závěrce, která je součástí této výroční zprávy v kapitole 05. 02. až 05.06, zprávu následujícího znění:

„Provedli jsme audit přiložené účetní závěrky společnosti CENTROPOL ENERGY, a.s. zahrnující rozvahu k 31. prosinci 2014, výkaz zisku a ztráty, přehled o změnách vlastního kapitálu a přehled o peněžních tocích za rok končící k tomuto datu a přílohu této účetní závěrky, která obsahuje popis použitých podstatných účetních metod a další vysvětlující informace.

#### Odpovědnost statutárního orgánu účetní jednotky za účetní závěrku

Statutární orgán společnosti je odpovědný za sestavení účetní závěrky, která podává věrný a poctivý obraz v souladu s českými účetními předpisy, a za takový vnitřní kontrolní systém, který považuje za nezbytný pro sestavení účetní závěrky tak, aby neobsahovala významné (materiální) nesprávnosti způsobené podvodem nebo chybou.

#### Odpovědnost auditora

Naši odpovědnosti je vyjádřit na základě našeho auditu výrok k této účetní závěrce. Audit jsme provedli v souladu se zákonem o auditorech a Mezinárodními auditorskými standardy a souvisejícími aplikačními doložkami Komory auditorů České republiky. V souladu s těmito předpisy jsme povinni dodržovat etické požadavky a naplánovat a provést audit tak, abychom získali přiměřenou jistotu, že účetní závěrka neobsahuje významné (materiální) nesprávnosti.

Audit zahrnuje provedení auditorských postupů k získání důkazních informací o částkách a údajích zveřejněných v účetní závěrce. Výběr postupů závisí na úsudku auditora, zahrnujícím i vyhodnocení rizik významné (materiální) nesprávnosti údajů uvedených v účetní závěrce způsobené podvodem nebo chybou. Při vyhodnocování těchto rizik auditor posoudí vnitřní kontrolní systém relevantní pro sestavení účetní závěrky podávající věrný a poctivý obraz. Cílem tohoto posouzení je navrhnout vhodné auditorské postupy, nikoli vyjádřit se k účinnosti vnitřního kontrolního systému účetní jednotky. Audit též zahrnuje posouzení vhodnosti použitých účetních metod, přiměřenosti účetních odhadů provedených vedením i posouzení celkové prezentace účetní závěrky.

Jsmo přesvědčeni, že důkazní informace, které jsme získali, poskytují dostatečný a vhodný základ pro vyjádření našeho výroku.

#### Výrok auditora

Podle našeho názoru účetní závěrka podává věrný a poctivý obraz finanční pozice společnosti CENTROPOL ENERGY, a.s. k 31. prosinci 2014 a její finanční výkonnosti a peněžních toků za rok končící k tomuto datu v souladu s českými účetními předpisy.

Deloitte označuje jednu či více společností Deloitte Touche Tohmatsu Limited, britské privátní společnosti s ručením omezeným zárukou, a jejich členskými firmami. Každá z těchto firem představuje samostatný a nezávislý právní subjekt. Podrobný popis právní struktury společnosti Deloitte Touche Tohmatsu Limited a jejich členskými firmami je uveden na adrese [www.deloitte.com/cz/about](http://www.deloitte.com/cz/about).

## 05.01 Auditor's report

**Deloitte.**

Deloitte Audit s.r.o.  
Nile House  
Karolinská 654/2  
186 00 Prague 8 - Karlín  
Czech Republic

Tel.: +420 246 042 500  
Fax: +420 246 042 555  
DeloitteCZ@deloitteCE.com  
www.deloitte.cz

Registered at the Municipal Court in  
Prague, Section C, File 24349  
Id. Nr.: 49620592  
Tax id. Nr.: CZ49620592

### INDEPENDENT AUDITOR'S REPORT

To the Shareholder of CENTROPOL ENERGY, a.s.

Having its registered office at: Vaničkova 1594/1, 400 01 Ústí nad Labem  
Identification number: 254 58 302

#### Report on the Financial Statements

Based upon our audit, we issued the following audit report dated 1 June 2015 on the financial statements which are included in this annual report in Chapters 05.02 – 05.06.:

“We have audited the accompanying financial statements of CENTROPOL ENERGY, a.s., which comprise the balance sheet as of 31 December 2014, and the profit and loss account, statement of changes in equity and cash flow statement for the year then ended, and a summary of significant accounting policies and other explanatory notes.

#### Statutory Body's Responsibility for the Financial Statements

The Statutory Body is responsible for the preparation and fair presentation of these financial statements in accordance with accounting regulations applicable in the Czech Republic, and for such internal control as management determines is necessary to enable the preparation of financial statements that are free from material misstatement, whether due to fraud or error.

#### Auditor's Responsibility

Our responsibility is to express an opinion on these financial statements based on our audit. We conducted our audit in accordance with the Act on Auditors and International Standards on Auditing and the related application guidelines issued by the Chamber of Auditors of the Czech Republic. Those standards require that we comply with ethical requirements and plan and perform the audit to obtain reasonable assurance about whether the financial statements are free from material misstatement.

An audit involves performing procedures to obtain audit evidence about the amounts and disclosures in the financial statements. The procedures selected depend on the auditor's judgment, including the assessment of the risks of material misstatement of the financial statements, whether due to fraud or error. In making those risk assessments, the auditor considers internal control relevant to the entity's preparation and fair presentation of the financial statements in order to design audit procedures that are appropriate in the circumstances, but not for the purpose of expressing an opinion on the effectiveness of the entity's internal control. An audit also includes evaluating the appropriateness of accounting policies used and the reasonableness of accounting estimates made by management, as well as evaluating the overall presentation of the financial statements.

We believe that the audit evidence we have obtained is sufficient and appropriate to provide a basis for our audit opinion.”

#### Opinion

In our opinion, the financial statements give a true and fair view of the financial position of CENTROPOL ENERGY, a.s. as of 31 December 2014, and of its financial performance and its cash flows for the year then ended in accordance with accounting regulations applicable in the Czech Republic.”

Deloitte refers to one or more of Deloitte Touche Tohmatsu Limited, a UK private company limited by guarantee, and its network of member firms, each of which is a legally separate and independent entity. Please see [www.deloitte.com/cz/about](http://www.deloitte.com/cz/about) for a detailed description of the legal structure of Deloitte Touche Tohmatsu Limited and its member firms.

#### Zpráva o zprávě o vztazích

Ověřili jsme věcnou správnost údajů uvedených ve zprávě o vztazích mezi propojenými osobami společnosti CENTROPOL ENERGY, a.s. za rok končící k 31. prosinci 2014, která je součástí této výroční zprávy v kapitole 05.07 Zpráva o vztazích. Za sestavení této zprávy o vztazích je odpovědný statutární orgán společnosti. Naším úkolem je vydat na základě provedeného ověření stanovisko k této zprávě o vztazích.

Ověření jsme provedli v souladu s Auditorským Standardem č. 56 Komory auditorů České republiky. Tento standard vyžaduje, abychom plánovali a provedli ověření s cílem získat omezenou jistotu, že zpráva o vztazích neobsahuje významné (materiální) věcné nesprávnosti. Ověření je omezeno především na dotazování pracovníků společnosti a na analytické postupy a výběrovým způsobem provedené prověření věcné správnosti údajů. Proto toto ověření poskytuje nižší stupeň jistoty než audit. Audit jsme neprováděli, a proto nevyjadřujeme výrok auditora.

Na základě našeho ověření jsme nezjistili žádné skutečnosti, které by nás vedly k domněnce, že zpráva o vztazích mezi propojenými osobami společnosti CENTROPOL ENERGY, a.s. za rok končící k 31. prosinci 2014 obsahuje významné (materiální) věcné nesprávnosti.

#### Zpráva o výroční zprávě

Ověřili jsme též soulad výroční zprávy společnosti k 31. prosinci 2014 s účetní závěrkou. Za správnost výroční zprávy je zodpovědný statutární orgán společnosti. Naším úkolem je vydat na základě provedeného ověření výrok o souladu výroční zprávy s účetní závěrkou.

Ověření jsme provedli v souladu s Mezinárodními auditorskými standardy a souvisejícími aplikačními doložkami Komory auditorů České republiky. Tyto standardy vyžadují, aby auditor naplánoval a provedl ověření tak, aby získal přiměřenou jistotu, že informace obsažené ve výroční zprávě, které popisují skutečnosti, jež jsou též předmětem zobrazení v účetní závěrce, jsou ve všech významných (materiálních) ohledech v souladu s příslušnou účetní závěrkou. Jsme přesvědčeni, že provedené ověření poskytuje přiměřený podklad pro vyjádření výroku auditora.

Podle našeho názoru jsou informace uvedené ve výroční zprávě společnosti ve všech významných (materiálních) ohledech v souladu s výše uvedenou účetní závěrkou.

V Praze dne 23. června 2015

Auditorská společnost:

Deloitte Audit s.r.o.  
oprávnění č. 79



Statutární auditor:

Martin Tesař  
oprávnění č. 2030



#### Report on the Related Party Transactions Report

We have also reviewed the factual accuracy of the information included in the related party transactions report of CENTROPOL ENERGY, a.s. for the year ended 31 December 2014 which is included in this annual report in Chapter 05.07. This related party transactions report is the responsibility of the Company's Statutory Body. Our responsibility is to express our view on the related party transactions report based on our review.

We conducted our review in accordance with Auditing Standard 56 issued by the Chamber of Auditors of the Czech Republic. This standard requires that we plan and perform the review to obtain moderate assurance as to whether the related party transactions report is free of material factual misstatements. A review is limited primarily to inquiries of Company personnel and analytical procedures and examination, on a test basis, of the factual accuracy of information, and thus provides less assurance than an audit. We have not performed an audit of the related party transactions report and, accordingly, we do not express an audit opinion.

Nothing has come to our attention based on our review that indicates that the information contained in the related party transactions report of CENTROPOL ENERGY, a.s. for the year ended 31 December 2014 contains material factual misstatements.

#### Report on the Annual Report

We have also audited the annual report of the Company as of 31 December 2014 for consistency with the financial statements referred to above. This annual report is the responsibility of the Company's Statutory Body. Our responsibility is to express an opinion on the consistency of the annual report and the financial statements based on our audit.

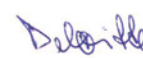
We conducted our audit in accordance with International Standards on Auditing and the related application guidelines issued by the Chamber of Auditors of the Czech Republic. Those standards require that the auditor plan and perform the audit to obtain reasonable assurance about whether the information included in the annual report describing matters that are also presented in the financial statements is, in all material respects, consistent with the relevant financial statements. We believe that our audit provides a reasonable basis for our opinion.

In our opinion, the information included in the annual report of the Company is consistent, in all material respects, with the financial statements referred to above.

In Prague on 23 June 2015

Audit firm:

Deloitte Audit s.r.o.  
certificate no. 79



Statutory auditor:

Martin Tesař  
certificate no. 2030





## 05.02 Rozvaha v plném rozsahu k datu 31. 12. 2014

(v tisících Kč)

	31. 12. 2014		31. 12. 2013	
	Brutto	Korekce	Netto	Netto
<b>AKTIVA CELKEM</b>	<b>4 321 850</b>	<b>237 441</b>	<b>4 084 409</b>	<b>4 801 783</b>
<b>B. Dlouhodobý majetek</b>	<b>19 871</b>	<b>8 505</b>	<b>11 366</b>	<b>52 747</b>
B.I. Dlouhodobý nehmotný majetek	3 482	3 404	78	344
B.I.3. Software	3 462	3 384	78	344
B.I.4. Ocenitelná práva	20	20	0	
B.II. Dlouhodobý hmotný majetek	16 389	5 101	11 288	6 715
B.II.3. Samostatné hmotné movité věci a soubory hmotných movitých věcí	14 564	5 101	9 463	6 715
B.II.7. Nedokončený dlouhodobý hmotný majetek	1 825		1 825	
B.III. Dlouhodobý finanční majetek	0	0	0	45 688
B.III.1. Podíly – ovládaná osoba			0	45 688
<b>C. Oběžná aktiva</b>	<b>4 094 581</b>	<b>228 936</b>	<b>3 865 645</b>	<b>4 431 617</b>
C.I. Zásoby	82	0	82	180 113
C.I.1. Materiál	82		82	
C.I.5. Zboží			0	180 113
C.II. Dlouhodobé pohledávky	11 064	0	11 064	149 812
C.II.1. Pohledávky z obchodních vztahů	3 390		3 390	15 395
C.II.2. Pohledávky – ovládaná nebo ovládající osoba	7 100		7 100	132 668
C.II.8. Odložená daňová pohledávka	574		574	1 749
C.III. Krátkodobé pohledávky	3 943 345	228 936	3 714 409	3 693 777
C.III.1. Pohledávky z obchodních vztahů	607 043	165 084	441 959	283 169
C.III.2. Pohledávky – ovládaná nebo ovládající osoba	392 600	63 852	328 748	0
C.III.6. Stát – daňové pohledávky	70 762		70 762	29 587
C.III.7. Krátkodobé poskytnuté zálohy	1 119 130		1 119 130	922 849
C.III.8. Dohadné účty aktivní	1 481 435		1 481 435	2 072 708
C.III.9. Jiné pohledávky	272 375		272 375	385 464
C.IV. Krátkodobý finanční majetek	140 090	0	140 090	407 915
C.IV.1. Peníze	1 289		1 289	1 568
C.IV.2. Účty v bankách	138 801		138 801	406 347
<b>D.I. Časové rozlišení</b>	<b>207 398</b>	<b>0</b>	<b>207 398</b>	<b>317 419</b>
D.I.1. Náklady příštích období	176 996		176 996	316 913
D.I.3. Příjmy příštích období	30 402		30 402	506

## 05.02 Balance sheet full version as of 31<sup>st</sup> December 2014

(in CZK thousand)

	31. 12. 2014		31. 12. 2013	
	Gross	Adjustment	Net	Net
<b>TOTAL ASSETS</b>	<b>4,321,850</b>	<b>237,441</b>	<b>4,084,409</b>	<b>4,801,783</b>
<b>B. Fixed assets</b>	<b>19,871</b>	<b>8,505</b>	<b>11,366</b>	<b>52,747</b>
B.I. Intangible fixed assets	3,482	3,404	78	344
B.I.3. Software	3,462	3,384	78	344
B.I.4. Valuable rights	20	20	0	
B.II. Tangible fixed assets	16,389	5,101	11,288	6,715
B.II.3. Individual tangible movable assets and sets of tangible movable assets	14,564	5,101	9,463	6,715
B.II.7. Tangible fixed assets under construction	1,825		1,825	
B.III. Non-current financial assets	0	0	0	45,688
B.III.1. Equity investments - subsidiary (controlled entity)			0	45,688
<b>C. Current assets</b>	<b>4,094,581</b>	<b>228,936</b>	<b>3,865,645</b>	<b>4,431,617</b>
C.I. Inventories	82	0	82	180,113
C.I.1. Material	82		82	
C.I.5. Goods			0	180,113
C.II. Long-term receivables	11,064	0	11,064	149,812
C.II.1. Trade receivables	3,390		3,390	15,395
C.II.2. Receivables - controlled or controlling entity	7,100		7,100	132,668
C.II.8. Deferred tax asset	574		574	1,749
C.III. Short-term receivables	3,943,345	228,936	3,714,409	3,693,777
C.III.1. Trade receivables	607,043	165,084	441,959	283,169
C.III.2. Receivables - controlled or controlling entity	392,600	63,852	328,748	0
C.III.6. State - tax receivables	70,762		70,762	29,587
C.III.7. Short-term prepayments made	1,119,130		1,119,130	922,849
C.III.8. Estimated receivables	1,481,435		1,481,435	2,072,708
C.III.9. Other receivables	272,375		272,375	385,464
C.IV. Current financial assets	140,090	0	140,090	407,915
C.IV.1. Cash on hand	1,289		1,289	1,568
C.IV.2. Cash at bank	138,801		138,801	406,347
<b>D.I. Other assets</b>	<b>207,398</b>	<b>0</b>	<b>207,398</b>	<b>317,419</b>
D.I.1. Deferred expenses	176,996		176,996	316,913
D.I.3. Accrued income	30,402		30,402	506

		(v tisících Kč)	
		31. 12. 2014	31. 12. 2013
<b>PASIVA CELKEM</b>		<b>4 084 409</b>	<b>4 801 783</b>
<b>A.</b>	<b>Vlastní kapitál</b>	<b>245 439</b>	<b>361 571</b>
A.I.	Základní kapitál	2 000	2 000
A.I.1.	Základní kapitál	2 000	2 000
A.II.	Kapitálové fondy	0	-2 155
A.II.3.	Oceňovací rozdíly z přecenění majetku a závazků		-2 155
A.III.	Fondy ze zisku	400	400
A.III.1.	Rezervní fond	400	400
A.IV.	Výsledek hospodaření minulých let	161 326	117 858
A.IV.1.	Nerozdělený zisk minulých let	161 326	117 858
A.V.1.	Výsledek hospodaření běžného účetního období (+/-)	81 713	243 468
<b>B.</b>	<b>Cizí zdroje</b>	<b>3 746 559</b>	<b>4 410 884</b>
B.III.	Krátkodobé závazky	3 746 417	4 410 599
B.III.1.	Závazky z obchodních vztahů	289 408	246 392
B.III.5.	Závazky k zaměstnancům	4 371	3 933
B.III.6.	Závazky ze sociálního zabezpečení a zdravotního pojištění	2 578	2 250
B.III.7.	Stát - daňové závazky a dotace	37 406	28 406
B.III.8.	Krátkodobé přijaté zálohy	2 497 990	2 804 295
B.III.10.	Dohadné účty pasivní	912 340	1 320 184
B.III.11.	Jiné závazky	2 324	5 139
B.IV.	Bankovní úvěry a výpomoci	142	285
B.IV.1.	Bankovní úvěry dlouhodobé		142
B.IV.2.	Krátkodobé bankovní úvěry	142	143
<b>C.I.</b>	<b>Časové rozlišení</b>	<b>92 411</b>	<b>29 328</b>
C.I.1.	Výdaje příštích období	92 380	29 120
C.I.2.	Výnosy příštích období	31	208

		(in CZK thousand)	
		31. 12. 2014	31. 12. 2013
<b>TOTAL LIABILITIES &amp; EQUITY</b>		<b>4,084,409</b>	<b>4,801,783</b>
<b>A.</b>	<b>Equity</b>	<b>245,439</b>	<b>361,571</b>
A.I.	Share capital	2,000	2,000
A.I.1.	Share capital	2,000	2,000
A.II.	Capital funds	0	-2,155
A.II.3.	Gains or losses from the revaluation of assets and liabilities		-2,155
A.III.	Funds from profit	400	400
A.III.1.	Reserve fund	400	400
A.IV.	Retained earnings	161,326	117,858
A.IV.1.	Accumulated profits brought forward	161,326	117,858
A.V.1.	Profit or loss for the current period (+ -)	81,713	243,468
<b>B.</b>	<b>Liabilities</b>	<b>3,746,559</b>	<b>4,410,884</b>
B.III.	Short-term liabilities	3,746,417	4,410,599
B.III.1.	Trade payables	289,408	246,392
B.III.5.	Payables to employees	4,371	3,933
B.III.6.	Social security and health insurance payables	2,578	2,250
B.III.7.	State - tax payables and subsidies	37,406	28,406
B.III.8.	Short-term prepayments received	2,497,990	2,804,295
B.III.10.	Estimated payables	912,340	1,320,184
B.III.11.	Other payables	2,324	5,139
B.IV.	Bank loans and borrowings	142	285
B.IV.1.	Long-term bank loans		142
B.IV.2.	Short-term bank loans	142	143
<b>C.I.</b>	<b>Other liabilities</b>	<b>92,411</b>	<b>29,328</b>
C.I.1.	Accrued expenses	92,380	29,120
C.I.2.	Deferred income	31	208

## 05.03 Výkaz zisku a ztráty v druhovém členění za období končící k 31. 12. 2014

(v tisících Kč)

	Období do 31. 12. 2014	Období do 31. 12. 2013
I. Tržby za prodej zboží	7 702 506	8 163 211
A. Náklady vynaložené na prodané zboží	7 159 017	7 366 503
<b>+ Obchodní marže</b>	<b>543 489</b>	<b>796 708</b>
II. Výkony	11 572	4 665
II.1. Tržby za prodej vlastních výrobků a služeb	11 572	4 665
B. Výkonová spotřeba	348 992	329 315
B.1. Spotřeba materiálu a energie	6 038	5 144
B.2. Služby	342 954	324 171
<b>+ Přidaná hodnota</b>	<b>206 069</b>	<b>472 058</b>
C. Osobní náklady	98 933	117 364
C.1. Mzdové náklady	73 525	92 571
C.2. Odměny členům orgánů obchodní korporace	2 237	504
C.3. Náklady na sociální zabezpečení a zdravotní pojištění	20 274	22 082
C.4. Sociální náklady	2 897	2 207
D. Daně a poplatky	727	1 157
E. Odpisy dlouhodobého nehmotného a hmotného majetku	2 763	2 216
III. Tržby z prodeje dlouhodobého majetku a materiálu	66	346
III.1. Tržby z prodeje dlouhodobého majetku	66	346
F. Zůstatková cena prodaného dlouhodobého majetku a materiálu	66	274
F.1. Zůstatková cena prodaného dlouhodobého majetku	66	274
G. Změna stavu rezerv a opravných položek v provozní oblasti a komplexních nákladů příštích období	-39 698	68 865
IV. Ostatní provozní výnosy	21 825	9 133
H. Ostatní provozní náklady	78 303	6 969
<b>* Provozní výsledek hospodaření</b>	<b>86 866</b>	<b>284 692</b>
VI. Tržby z prodeje cenných papírů a podílů	58 227	
J. Prodané cenné papíry a podíly	50 688	
X. Výnosové úroky	16 208	11 790
N. Nákladové úroky	31	29
XI. Ostatní finanční výnosy	11 707	27 634
O. Ostatní finanční náklady	15 586	13 996

## 05.03 Profit and Loss Account structured by the nature of expense method Year ended 31. 12. 2014

(in CZK thousand)

	Year ended 31. 12. 2014	Year ended 31. 12. 2013
I. Sales of goods	7,702,506	8,163,211
A. Costs of goods sold	7,159,017	7,366,503
<b>+ Gross margin</b>	<b>543,489</b>	<b>796,708</b>
II. Production	11,572	4,665
II.1. Sales of own products and services	11,572	4,665
B. Purchased consumables and services	348,992	329,315
B.1. Consumed material and energy	6,038	5,144
B.2. Services	342,954	324,171
<b>+ Added value</b>	<b>206,069</b>	<b>472,058</b>
C. Staff costs	98,933	117,364
C.1. Payroll costs	73,525	92,571
C.2. Remuneration to members of business corporation bodies	2,237	504
C.3. Social security and health insurance costs	20,274	22,082
C.4. Social costs	2,897	2,207
D. Taxes and charges	727	1,157
E. Depreciation of intangible and tangible fixed assets	2,763	2,216
III. Sales of fixed assets and material	66	346
III.1. Sales of fixed assets	66	346
F. Net book value of fixed assets and material sold	66	274
F.1. Net book value of sold fixed assets	66	274
G. Change in reserves and provisions relating to operating activities and complex deferred expenses	-39,698	68,865
IV. Other operating income	21,825	9,133
H. Other operating expenses	78,303	6,969
<b>* Operating profit or loss</b>	<b>86,866</b>	<b>284,692</b>
VI. Proceeds from the sale of securities and investments	58,227	
J. Cost of securities and investments sold	50,688	
X. Interest income	16,208	11,790
N. Interest expenses	31	29
XI. Other financial income	11,707	27,634
O. Other financial expenses	15,586	13,996

* Finanční výsledek hospodaření	19 837	25 399
Q. Daň z příjmů za běžnou činnost	27 748	66 623
Q.1. - splatná	27 079	67 925
Q.2. - odložená	669	-1 302
** Výsledek hospodaření za běžnou činnost	78 955	243 468
XIII. Mimořádné výnosy	2 775	
R. Mimořádné náklady	17	
* Mimořádný výsledek hospodaření	2 758	0
*** Výsledek hospodaření za účetní období (+/-)	81 713	243 468
**** Výsledek hospodaření před zdaněním	109 461	310 091

* Financial profit or loss	19,837	25,399
Q. Income tax on ordinary activities	27,748	66,623
Q.1. - due	27,079	67,925
Q.2. - deferred	669	-1,302
** Profit or loss from ordinary activities	78,955	243,468
XIII. Extraordinary income	2,775	
R. Extraordinary expenses	17	
* Extraordinary profit or loss	2,758	0
*** Profit or loss for the current period (+/-)	81,713	243,468
**** Profit or loss before tax	109,461	310,091

## 05.04 Přehled o změnách vlastního kapitálu k datu 31. 12. 2014

(v tisících Kč)

	Základní kapitál	Kapitálové fondy	Fondy ze zisku, rezervní fond	Nerozdělený zisk minulých let	Neuhrazená ztráta minulých let	Výsledek hospodaření běžného účetního období	VLASTNÍ KAPITÁL CELKEM
Stav k 31. 12. 2012	2 000	0	400	0	-238 762	456 622	220 260
Rozdělení výsledku hospodaření				217 859	238 762	-456 622	0
Přecenění derivátů		-2 155					-2 155
Vyplacené podíly na zisku				-100 000			-100 000
Výsledek hospodaření za běžné období						243 468	243 468
Stav k 31. 12. 2013	2 000	-2 155	400	117 858	0	243 468	361 571
Rozdělení výsledku hospodaření				43 468		-43 468	0
Rozpuštění přecenění derivátů		2 155					2 155
Vyplacené podíly na zisku						-200 000	-200 000
Výsledek hospodaření za běžné období						81 713	81 713
Stav k 31. 12. 2014	2 000	0	400	161 326	0	81 713	245 439

## 05.04 Statement of changes in equity Year ended 31. 12. 2014

(in CZK thousand)

	Share capital	Capital funds	Funds from profit, reserve fund	Accumulated profits brought forward	Accumulated losses brought forward	Profit or loss for the current period	TOTAL EQUITY
Balance at 31 December 2012	2,000	0	400	0	-238,762	456,622	220,260
Distribution of profit or loss				217,859	238,762	-456,622	0
Revaluation of derivatives		-2,155					-2,155
Profit shares paid				-100,000			-100,000
Profit or loss for the current period						243,468	243,468
Balance at 31 December 2013	2,000	-2,155	400	117,858	0	243,468	361,571
Distribution of profit or loss				43,468		-43,468	0
Release of revaluation of derivatives		2,155					2,155
Profit shares paid						-200,000	-200,000
Profit or loss for the current period						81,713	81,713
Balance at 31 December 2014	2,000	0	400	161,326	0	81,713	245,439

## 05.05 Přehled o peněžních tocích (cash flow) za období končící k 31. 12. 2014

		(v tisících Kč)	
		Období do 31. 12. 2014	Období do 31. 12. 2013
<b>P.</b>	<b>Počáteční stav peněžních prostředků a peněžních ekvivalentů</b>	<b>407 915</b>	<b>809 310</b>
	Peněžní toky z hlavní výdělečné činnosti (provozní činnost)		
Z.	Výsledek hospodaření za běžnou činnost před zdaněním	106 703	310 091
A.1.	Úpravy o nepeněžní operace	13 900	58 945
A.1.1.	Odpisy stálých aktiv	2 763	2 216
A.1.2.	Změna stavu opravných položek a rezerv	-39 698	68 865
A.1.3.	Zisk (ztráta) z prodeje stálých aktiv		-72
A.1.5.	Nákladové a výnosové úroky	-16 177	-11 761
A.1.6.	Opravy a ostatní nepeněžní operace	67 012	-303
<b>A.*</b>	<b>Čistý provozní peněžní tok před změnami pracovního kapitálu</b>	<b>120 603</b>	<b>369 036</b>
A.2.	Změna stavu pracovního kapitálu	-36 636	-489 494
A.2.1.	Změna stavu pohledávek a časového rozlišení aktiv	329 036	-960 316
A.2.2.	Změna stavu závazků a časového rozlišení pasiv	-545 703	650 935
A.2.3.	Změna stavu zásob	180 031	-180 113
<b>A.**</b>	<b>Čistý provozní peněžní tok před zdaněním a mimořádnými položkami</b>	<b>83 967</b>	<b>-120 458</b>
A.3.	Vyplacené úroky	-31	-29
A.4.	Přijaté úroky	2 599	11 790
A.5.	Zaplacená daň z příjmů za běžnou činnost	-84 969	-130 917
<b>A.***</b>	<b>Čistý peněžní tok z provozní činnosti</b>	<b>1 566</b>	<b>-239 614</b>
	Peněžní toky z investiční činnosti		
B.1.1.	Výdaje spojené s nabytím stálých aktiv	-5 311	-14 146
B.2.	Příjmy z prodeje stálých aktiv	66	346
B.3.	Zápůjčky a úvěry spřízněným osobám	-64 003	-47 847
<b>B.***</b>	<b>Čistý peněžní tok z investiční činnosti</b>	<b>-69 248</b>	<b>-61 647</b>
	Peněžní toky z finančních činností		
C.1.	Změna stavu závazků z financování	-143	-134
C.2.	Dopady změn vlastního kapitálu	-200 000	-100 000
C.2.6.	Vyplacené podíly na zisku	-200 000	-100 000
<b>C.***</b>	<b>Čistý peněžní tok z finanční činnosti</b>	<b>-200 143</b>	<b>-100 134</b>
<b>F.</b>	<b>Čistá změna peněžních prostředků a peněžních ekvivalentů</b>	<b>-267 825</b>	<b>-401 395</b>
<b>R.</b>	<b>Konečný stav peněžních prostředků a peněžních ekvivalentů</b>	<b>140 090</b>	<b>407 915</b>

## 05.05 Cash flow statement Year ended 31. 12. 2014

		(in CZK thousand)	
		Year ended 31. 12. 2014	Year ended 31. 12. 2013
<b>P.</b>	<b>Opening balance of cash and cash equivalents</b>	<b>407,915</b>	<b>809,310</b>
	Cash flows from ordinary activities		
Z.	Profit or loss from ordinary activities before tax	106,703	310,091
A.1.	Adjustments for non-cash transactions	13,900	58,945
A.1.1.	Depreciation of fixed assets	2,763	2,216
A.1.2.	Change in provisions and reserves	-39,698	68,865
A.1.3.	Profit/(loss) on the sale of fixed assets		-72
A.1.5.	Interest expense and interest income	-16,177	-11,761
A.1.6.	Adjustments for other non-cash transactions	67,012	-303
<b>A.*</b>	<b>Net operating cash flow before changes in working capital</b>	<b>120,603</b>	<b>369,036</b>
A.2.	Change in working capital	-36,636	-489,494
A.2.1.	Change in operating receivables and other assets	329,036	-960,316
A.2.2.	Change in operating payables and other liabilities	-545,703	650,935
A.2.3.	Change in inventories	180,031	-180,113
<b>A.**</b>	<b>Net cash flow from operations before tax and extraordinary items</b>	<b>83,967</b>	<b>-120,458</b>
A.3.	Interest paid	-31	-29
A.4.	Interest received	2,599	11,790
A.5.	Income tax paid from ordinary operations	-84,969	-130,917
<b>A.***</b>	<b>Net operating cash flows</b>	<b>1,566</b>	<b>-239,614</b>
	Cash flows from investing activities		
B.1.1.	Fixed assets expenditures	-5,311	-14,146
B.2.	Proceeds from fixed assets sold	66	346
B.3.	Loans provided to related parties	-64,003	-47,847
<b>B.***</b>	<b>Net investment cash flows</b>	<b>-69,248</b>	<b>-61,647</b>
	Cash flow from financial activities		
C.1.	Change in payables from financing	-143	-134
C.2.	Impact of changes in equity	-200,000	-100,000
C.2.6.	Profit shares paid	-200,000	-100,000
<b>C.***</b>	<b>Net financial cash flows</b>	<b>-200,143</b>	<b>-100,134</b>
<b>F.</b>	<b>Net increase or decrease in cash and cash equivalents</b>	<b>-267,825</b>	<b>-401,395</b>
<b>R.</b>	<b>Closing balance of cash and cash equivalents</b>	<b>140,090</b>	<b>407,915</b>

## 05.06 Příloha účetní závěrky za rok 2014

### 1. OBECNÉ ÚDAJE

#### 1.1. Založení a charakteristika společnosti

Účetní jednotkou je společnost CENTROPOL ENERGY, a.s., IČ 25458302, se sídlem Vaníčkova 1594/1, 40001 Ústí nad Labem, zapsaná dne 4. 12. 2002 v obchodním rejstříku vedeném Krajským soudem v Ústí nad Labem, oddíl B, vložka 1457 (dále také jako „společnost“).

Předměty činnosti dle výpisu z obchodního rejstříku k rozvahovému dni:

- obchod s elektřinou;
- obchod s plynem;
- výroba, obchod a služby neuvedené v přílohách 1 až 3 živnostenského zákona.

Předměty činnosti dle výpisu z obchodního rejstříku ke dni sestavení účetní závěrky:

- obchod s elektřinou;
- obchod s plynem;
- výroba, obchod a služby neuvedené v přílohách 1 až 3 živnostenského zákona;
- veřejně dostupná telefonní služba;
- služby přístupu k síti Internet (služba je poskytována jako veřejně dostupná);
- služby přenosu dat (služba je poskytována jako veřejně dostupná);
- poskytování platebních služeb malého rozsahu.

Fyzické a právnické osoby podílející se více než 20 % na základním kapitálu společnosti a výše jejich podílu jsou uvedeny v následující tabulce:

Akcionář	% podíl na základním kapitálu
CENTROPOL HOLDING, a.s.	100 %
<b>Celkem</b>	<b>100 %</b>

#### 1.2. Změny v obchodním rejstříku v uplynulém účetním období

V roce 2014 došlo v obchodním rejstříku k těmto změnám:

- výmaz předsedy představenstva Ing. Aleše Grafa, MBA;
- výmaz člena představenstva Ing. Petra Landovského;
- výmaz člena představenstva Lukáše Pokrupy, MBA;
- zápis předsedy představenstva Ing. Aleše Grafa, MBA;
- zápis člena představenstva Ing. Petra Landovského;
- zápis člena představenstva Lukáše Pokrupy, MBA;
- výmaz způsobu jednání představenstva jménem společnosti;
- zápis způsobu jednání představenstva za společnost;
- zápis prokury Evy Šubotníkové;
- zápis způsobu jednání prokuristy za společnost;
- zápis a výmaz předsedy dozorčí rady Ing. Martina Kollára, MBA;
- výmaz člena dozorčí rady Ing. Petra Tůmy;

## 05.06 Financial statements for the Year ended 31 December 2014

### 1. GENERAL INFORMATION

#### 1.1. Incorporation and Description of the Business

CENTROPOL ENERGY, a.s., corporate ID 25458302, with its registered office at Vaníčkova 1594/1, 40001 Ústí nad Labem was recorded in the Register of Companies held by the Regional Court in Ústí nad Labem, File B, Insert 1457 on 4 December 2002 (hereinafter the “Company”).

The Company's principal activities as indicated in the Register of Companies as of the balance sheet date:

- Electricity trading;
- Gas trading; and
- Production, trade and services not listed in Appendices 1 to 3 to the Trade Licensing Act.

The Company's principal activities as indicated in the Register of Companies as of the financial statements preparation date:

- Electricity trading;
- Gas trading;
- Production, trade and services not listed in Appendices 1 to 3 to the Trade Licensing Act;
- Publicly available telephone services;
- Internet access services (provided as publicly available);
- Data transfer services (provided as publicly available); and
- Provision of small scope payment services.

The following table shows individuals and legal entities with an equity interest greater than 20 percent and the amount of their equity interest:

Shareholder	Ownership percentage
CENTROPOL HOLDING, a.s.	100 %
<b>Total</b>	<b>100 %</b>

#### 1.2. Year-on-Year Changes and Amendments to the Register of Companies

In 2014, the following changes were made in the Register of Companies:

- Removal of the Chairman of the Board of Directors, Aleš Graf;
- Removal of a member of the Board of Directors, Petr Landovský;
- Removal of a member of the Board of Directors, Lukáš Pokrupa;
- Registration of the Chairman of the Board of Directors, Aleš Graf;
- Registration of a member of the Board of Directors, Petr Landovský;
- Registration of a member of the Board of Directors, Lukáš Pokrupa;
- Removal of the method of acting of the Board of Directors on behalf of the Company;
- Registration of the method of acting of the Board of Directors on behalf of the Company;
- Eva Šubotníková was recorded as proxy;
- Registration of the method of proxy acting on behalf of the Company;
- Registration and removal of the Chairman of the Supervisory Board, Martin Kollár;
- Removal of a member of the Supervisory Board, Petr Tůma;

- výmaz člena dozorčí rady Ing. Jana Žáka;
- výmaz předsedy dozorčí rady Ing. Michala Svobody;
- zápis jediného člena dozorčí rady Ing. Martina Kollára, MBA;
- výmaz akcií na majitele v počtu 20 ks;
- zápis akcie na jméno v počtu 1 ks;
- zápis podmínky převodu či zastavení akcie pouze s předchozím souhlasem dozorčí rady;
- zápis počtu členů statutárního orgánu (3);
- zápis počtu členů dozorčí rady (1);
- zápis o podřízení se společností zákonu jako celku postupem dle § 777 odst. 5 zák. č. 90/2012 Sb.

Po rozvahovém dni došlo v obchodním rejstříku k těmto změnám:

- zápis předmětu podnikání – veřejně dostupná telefonní služba;
- zápis předmětu podnikání – služby přístupu k síti Internet (služba je poskytována jako veřejně dostupná);
- zápis předmětu podnikání – služby přenosu dat (služba je poskytována jako veřejně dostupná);
- zápis předmětu podnikání – poskytování platebních služeb malého rozsahu;
- zápis ostatní skutečnosti – „Na společnost CENTROPOL ENERGY, a.s., IČ: 254 58 302, se sídlem Ústí nad Labem, Vaníčková 1594/1, PSČ 40001, zapsanou v obchodním rejstříku vedeném Krajským soudem v Ústí nad Labem, oddíl B, vložka 1457, přešlo jako na společnost nástupnickou v důsledku realizace projektu fúze sloučením ze dne 14. října 2014 veškeré jmění zanikající společnosti CENTROPOL TELECOM, s.r.o., IČ: 228 01 472, se sídlem Ústí nad Labem, Vaníčková 1594/1, PSČ 40001, zapsané v obchodním rejstříku vedeném Krajským soudem v Ústí nad Labem, oddíl C, vložka 32442.“ Rozhodný den fúze je 1. ledna 2015.

### 1.3. Organizační struktura společnosti

Pozice	Jméno
Ředitel společnosti	Ing. František Lambert (do 31. 12. 2014)
Ředitel společnosti	Ing. Aleš Graf, MBA (od 1. 1. 2015)
Technický ředitel	Ing. Petr Landovský
Obchodní ředitel	Lukáš Pokrupa, MBA
Finanční ředitel	Ing. Michal Svoboda (do 31. 5. 2014)
Finanční ředitel	Ing. Jaromír Chabr (od 8. 12. 2014)
Ředitel zákaznických služeb	Ing. Vladimír Vokroj (do 7. 12. 2014)
Ředitel zákaznických služeb	Mgr. Tibor Flašík (od 8. 12. 2014)

### 1.4. Představenstvo a dozorčí rada k rozvahovému dni

	Funkce	Jméno
Představenstvo	Předseda	Ing. Aleš Graf, MBA
	Člen	Ing. Petr Landovský
	Člen	Lukáš Pokrupa, MBA
Dozorčí rada	Člen	Ing. Martin Kollár, MBA

- Removal of a member of the Supervisory Board, Jan Žák;
- Removal of the Chairman of the Supervisory Board, Michal Svoboda;
- Registration of the sole member of the Supervisory Board, Martin Kollár;
- Removal of 20 bearer shares from the Register of Companies;
- Registration of one registered share in the Register of Companies;
- Registration of the condition for the transfer or pledge of the share only with the prior consent of the Supervisory Board in the Register of Companies;
- Registration of the number of members of statutory bodies (3);
- Registration of the number of members of the Supervisory Board (1);
- Registration of compliance of the Company with the Act as a whole using the procedure according to Section 777 (7) of Act No. 90/2012 Coll.

The following changes were made in the Register of Companies subsequent to the balance sheet date:

- Registration of business activities – publicly available telephone services;
- Registration of business activities – internet access services (provided as publicly available service);
- Registration of business activities – data transfer services (provided as publicly available service);
- Registration of business activities – provision of small scope payment services;
- Registration of other facts – “CENTROPOL ENERGY, a.s., corporate ID: 254 58 302, with its registered office at Ústí nad Labem, Vaníčková 1594/1, 400 01, recorded in the Register of Companies held by the Regional Court in Ústí nad Labem, File B, Insert 1457, as the successor company, assumed all net assets of the dissolving company CENTROPOL TELECOM, s.r.o., corporate ID: 228 01 472, with its registered office at Ústí nad Labem, Vaníčková 1594/1, 40001, recorded in the Register of Companies held by the Regional Court in Ústí nad Labem, File C, Insert 32442, as a result of the merger by amalgamation on 14 October 2014. The effective merger date is 1 January 2015.

### 1.3. Organisational Structure

Position	Name
Chief Executive Officer	František Lambert (before 31 Dec 2014)
Chief Executive Officer	Aleš Graf (since 1 January 2015)
Technical Director	Petr Landovský
Sales Director	Lukáš Pokrupa
Finance Director	Michal Svoboda (before 31 May 2014)
Finance Director	Jaromír Chabr (since 8 Dec 2014)
Head of Customer Service	Vladimír Vokroj (before 7 Dec 2014)
Head of Customer Service	Tibor Flašík (since 8 Dec 2014)

### 1.4. Board of Directors and Supervisory Board as of the Balance Sheet Date

	Position	Name
Board of Directors	Chairman	Aleš Graf
	Member	Petr Landovský
	Member	Lukáš Pokrupa
Supervisory Board	Member	Martin Kollár

## 1.5. Identifikace skupiny

Společnost je součástí skupiny CENTROPOL, kam dále patří následující společnosti, s nimiž společně tvoří koncern ve smyslu ustanovení § 79 zákona č. 90/2012 Sb. („ZOK“):

CENTROPOL ENERGY	
CENTROPOL HOLDING, a.s.	mateřská společnost
CENTROPOL CZ, a.s.	sesterská společnost
Severocentrum, a.s.	sesterská společnost
CENTROPOL TRADING, s.r.o.	sesterská společnost
CENTROPOL TELECOM, s.r.o.	sesterská společnost
CENTROPOL REALITY, s.r.o.	spřízněná společnost
INTERUNIS, s.r.o.	spřízněná společnost
CENTREM, LLC	spřízněná společnost

## 2. Účetní metody

Účetnictví společnosti je vedeno a účetní závěrka byla sestavena v souladu se zákonem č. 563/1991 Sb., o účetnictví, v platném znění, vyhláškou č. 500/2002 Sb., kterou se provádějí některá ustanovení zákona č. 563/1991 Sb., o účetnictví, pro účetní jednotky, které jsou podnikateli účtujícími v soustavě podvojného účetnictví, v platném znění, a Českými účetními standardy pro podnikatele v platném znění.

Účetnictví respektuje obecné účetní zásady, především zásadu o oceňování majetku historickými cenami (není-li dále uvedeno jinak), zásadu účtování ve věcné a časové souvislosti, zásadu opatrnosti a předpoklad o schopnosti účetní jednotky pokračovat ve svých aktivitách.

Účetnictví společnosti pracuje ve velké míře s tvorbou aktivních a pasivních dohadných položek, což je dáno charakterem podnikání. K rozvahovému dni nemá společnost k dispozici informaci o celkových nákladech za distribuci a informaci o celkových výnosech od zákazníků, řešením je tedy výpočet aktivních a pasivních dohadných položek. Podkladem pro výpočet na straně pasivních dohadných položek je poměr distribuce a komodity (silová elektřina / zemní plyn). Podkladem na straně aktivních dohadných položek je množství nevyfakturované komodity (silová elektřina / zemní plyn + distribuční složka) a průměrná prodejní cena za dané období.

Výraznou nákladovou položkou jsou provize obchodním partnerům za získané zákazníky. Zde společnost účtuje do nákladů ve formě časového rozlišení, které vychází ze statistik počtů a typů uzavíraných smluv (doba neurčitá, doba určitá na 12, 24 či 36 měsíců).

Účetní závěrka společnosti je sestavena k rozvahovému dni 31. 12. 2014 za kalendářní rok 2014.

Finanční údaje v této účetní závěrce jsou vyjádřeny v tisících korun českých (Kč), není-li dále uvedeno jinak.

### 2.1. Dlouhodobý hmotný a nehmotný majetek

Dlouhodobým majetkem se rozumí majetek, jehož doba použitelnosti je delší než jeden rok a jehož ocenění je v jednotlivém případě vyšší než 5 tis. Kč u hmotného majetku, 60 tis. Kč u nehmotného majetku.

Nakoupený dlouhodobý hmotný a nehmotný majetek je oceněn pořizovací cenou sníženou o oprávků a případné opravné položky.

Technické zhodnocení, pokud převýšilo v úhrnu za zdaňovací období u jednotlivého hmotného majetku částku 40 tis. Kč a u jednotlivého nehmotného majetku částku 60 tis. Kč, zvyšuje pořizovací cenu příslušného dlouhodobého majetku.

## 1.5. Group Identification

The Company is part of the CENTROPOL group which includes the following companies with which it forms a group in accordance with Section 79 of Act No. 90/2012 Coll.:

CENTROPOL ENERGY	
CENTROPOL HOLDING, a.s.	Parent company
CENTROPOL CZ, a.s.	Fellow subsidiary
Severocentrum, a.s.	Fellow subsidiary
CENTROPOL TRADING, s.r.o.	Fellow subsidiary
CENTROPOL TELECOM, s.r.o.	Fellow subsidiary
CENTROPOL REALITY, s.r.o.	Related party
INTERUNIS, s.r.o.	Related party
CENTREM, LLC	Related party

## 2. Accounting Principles and Policies

The Company's accounting books and records are maintained and the financial statements were prepared in accordance with Accounting Act 563/1991 Coll., as amended; Regulation 500/2002 Coll., which provides implementation guidance on certain provisions of the Accounting Act for reporting entities that are businesses maintaining double-entry accounting records, as amended; and the Czech Accounting Standards for Businesses, as amended.

The accounting records are maintained in compliance with general accounting principles, specifically the historical cost valuation basis (unless stated otherwise), the accruals principle, the prudence concept, and the going concern assumption.

The accounting records of the Company reflect a significant number of recognised estimated receivables and payables which is caused by the nature of the Company's business activities. As of the balance sheet date, the Company does not have any available information regarding the total costs of distribution and total revenues from customers. For this reason, the Company accounts for estimated receivables and payables. The supporting documentation for the calculation of estimated payables is the proportion of the distribution and commodity (electricity/natural gas). The supporting documentation for the calculation of estimated receivables is the quantity of unbilled commodity (electricity/natural gas + distribution component) and the average selling price for the period.

A significant cost item includes commissions to business partners for acquired customers. The Company recognises these amounts through expenses in the form of accruals that are based on the statistics of numbers and types of concluded contracts (indefinite period of time, definite period of time for 12, 24 or 36 months).

The financial statements were prepared as of the balance sheet date on 31 December 2014 for the 2014 calendar year.

These financial statements are presented in thousands of Czech crowns (CZK '000), unless stated otherwise.

### 2.1. Tangible and Intangible Fixed Assets

Fixed assets include assets with an estimated useful life greater than one year and an acquisition cost greater than CZK 5 thousand in respect of tangible assets, and CZK 60 thousand in respect of intangible assets, on an individual basis.

Purchased tangible and intangible fixed assets are stated at cost less accumulated depreciation and provisions, if any.

The cost of fixed asset improvements exceeding CZK 40 thousand for individual tangible assets for the taxation period, and CZK 60 thousand for individual intangible assets for the taxation period, increases the acquisition cost of the related fixed asset.



Požizovací cena dlouhodobého hmotného a nehmotného majetku, s výjimkou pozemků a nedokončených investic, je odpisována po dobu odhadované životnosti majetku lineární metodou následujícím způsobem:

Druh majetku	Metoda odepisování	Počet let
DOPRAVA	lineární	3–5
INVENTÁŘ	lineární	5
STROJE	lineární	5–10
VÝPOČETNÍ TECHNIKA od 5 do 20 tis. Kč	lineární	2
VÝPOČETNÍ TECHNIKA od 20 do 40 tis. Kč	lineární	6
VÝPOČETNÍ TECHNIKA nad 40 tis. Kč	lineární	3
OSTATNÍ MAJETEK od 5 do 20 tis. Kč	lineární	3
OSTATNÍ MAJETEK od 20 do 40 tis. Kč	lineární	4

## 2.2. Finanční majetek

Finanční majetek s dobou splatnosti nebo se záměrem držby nad jeden rok se vykazuje jako dlouhodobý, finanční majetek s dobou splatnosti nebo se záměrem držby do jednoho roku jako krátkodobý.

Majetkové podíly představující účast s rozhodujícím nebo podstatným vlivem se oceňují pořizovací cenou sníženou o opravné položky.

## 2.3. Deriváty

Pro zajišťovací deriváty se používá účetní metody podle typu zajišťovacího vztahu, kterým je zajištění peněžních toků.

Zajištěním peněžních toků se rozumí zajištění změn peněžních toků, které jsou důsledkem konkrétního rizika souvisejícího s právně vynutitelnou smlouvou, očekávanou budoucí transakcí, se skupinami aktiv, skupinami závazků, právně vynutitelnými smlouvami či očekávanými budoucími transakcemi s obdobnými charakteristikami, u nichž je předmětem zajištění stejný druh a kategorie rizika. Zisky nebo ztráty vzniklé po dobu trvání zajištění ze změn reálných hodnot zajišťovacích derivátů sjednaných v rámci zajištění peněžních toků, které odpovídají zajištěným rizikům, jsou ponechány v rozvaze. Do nákladů nebo výnosů jsou zúčtovávány ve stejných obdobích, kdy jsou zúčtovávány náklady nebo výnosy spojené se zajišťovanými nástroji. Zisky nebo ztráty vzniklé ze změn reálných hodnot zajišťovacích derivátů sjednaných v rámci zajištění peněžních toků, které odpovídají nezajištěným rizikům, jsou zúčtovány v okamžiku ocenění do nákladů nebo výnosů z derivátových operací.

## 2.4. Pohledávky

Pohledávky jsou při vzniku oceňovány jmenovitou hodnotou, následně sníženou o opravné položky.

Způsob stanovení tvorby opravných položek k pohledávkám:

Doba po splatnosti	Výše opravné položky v %
61 až 90 dní	50 %
91 až 180 dní	75 %
více než 180 dní	100 %

Depreciation is charged so as to write off the cost of tangible and intangible fixed assets, other than land and assets under construction, over their estimated useful lives, using the straight line method, on the following basis:

Type of assets	Depreciation method	Number of years
Transportation	Straight line	3–5
Furniture and fixtures	Straight line	5
Machinery	Straight line	5–10
Computers from CZK 5 to 19.99 thousand	Straight line	2
Computers from CZK 20 to 39.99 thousand	Straight line	6
Computers from CZK exceeding CZK 40 thousand	Straight line	3
Other assets from CZK 5 to CZK 19.99 thousand	Straight line	3
Other assets from CZK 20 to 39.99 thousand	Straight line	4

## 2.2. Financial Assets

Financial assets with maturity or intent to hold exceeding one year are reported as non-current; financial assets with maturity or intent to hold up to one year are considered current.

Equity investments in subsidiaries or associates are stated at cost less provisions.

## 2.3. Derivatives

Hedging derivatives are accounted for according to the type of hedging, which is a cash flow hedge.

A cash flow hedge is a hedge of the exposure to variability in cash flows that is attributable to a particular risk associated with a legally enforceable contract, a forecasted future transaction, groups of assets, groups of liabilities, legally enforceable contracts or forecasted future transactions with similar characteristics where the same type and category of risk is the subject of the hedge. Gains or losses arising over the term of the hedge from changes in fair values of hedging derivatives contracted under cash flow hedging that are attributable to the hedged risks are retained on the balance sheet. The gains or losses are taken to income or expenses in the same period in which the income or expenses associated with the hedged item are recognised. Gains or losses arising from changes in fair values of hedging derivatives contracted under cash flow hedging that are attributable to unhedged risks are recorded as expenses or income from derivative transactions at the measurement date.

## 2.4. Receivables

Upon origination, receivables are stated at their nominal value as subsequently reduced by appropriate provisions.

The method of determining provisions against receivables:

Past due date	Provisioning percentage
61 to 90 days	50 %
91 to 180 days	75 %
More than 180 days	100 %

## 2.5. Zásoby

Nakupované zásoby jsou oceňovány pořizovacími cenami. Pořizovací cena zahrnuje cenu pořízení a vedlejší pořizovací náklady. Při vyskladnění zásob oceňuje společnost úbytky zásob metodou FIFO.

## 2.6. Závazky

Závazky jsou zaúčtovány ve jmenovité hodnotě.

## 2.7. Úvěry

Úvěry jsou zaúčtovány ve jmenovité hodnotě. Za krátkodobý úvěr se považuje i část dlouhodobých úvěrů, která je splatná do jednoho roku od data, ke kterému je sestavena účetní závěrka.

## 2.8. Rezervy

Rezervy jsou vytvářeny k pokrytí budoucích rizik a výdajů, u nichž je znám účel, je pravděpodobné, že nastanou, avšak není jistá částka nebo datum, v němž budou plněny.

## 2.9. Přepočty údajů v cizích měnách na českou měnu

Účetní operace v cizích měnách prováděné během roku jsou účtovány kurzem České národní banky platným ke dni uskutečnění účetního případu.

K datu účetní závěrky jsou cizoměnová aktiva a pasiva přepočtena kurzem ČNB platným k datu, ke kterému je účetní závěrka sestavena.

## 2.10. Finanční leasing

Splátky finančního leasingu jsou účtovány do nákladů. Navýšená první splátka finančního leasingu je časově rozlišena a rozpouštěna po dobu pronájmu do nákladů.

## 2.11. Výnosy

Společnost účtuje o prodeji elektrické energie a plynu v období, se kterým věcně a časově souvisí. Výnosy jsou fakturovány na základě odečtených hodnot spotřeby zákazníků.

Dohadné položky aktivní jsou účtovány souvztažně s výnosy na základě odhadu objemu prodeje energií zákazníkům od posledního odečtu včetně odhadování hodnoty distribuce.

## 2.5. Inventory

Purchased inventory is valued at acquisition cost. Acquisition costs include the purchase cost and indirect acquisition costs. Inventory is issued out of stock using the FIFO method.

## 2.6. Payables

Payables are stated at their nominal value.

## 2.7. Loans

Loans are stated at their nominal value. The portion of long-term loans maturing within one year from the balance sheet date is included in short-term loans.

## 2.8. Reserves

Reserves are intended to cover future risks and expenditure the nature of which is clearly defined and which are likely to be incurred but uncertain as to their amount or as to the date on which they will arise.

## 2.9. Foreign Currency Translation

Transactions denominated in foreign currencies during the year are translated using the exchange rate of the Czech National Bank prevailing on the date of the transaction.

At the balance sheet date, the relevant assets and liabilities denominated in foreign currencies are translated at the Czech National Bank's exchange rate prevailing as of that date.

## 2.10. Finance Leases

Finance lease payments are recorded to expenses. The initial lump-sum payment related to assets acquired under finance leases is amortised and expensed over the lease period.

## 2.11. Revenue Recognition

The Company accounts for the sales of electricity and gas in the period to which they relate on an accrual basis. Revenues are billed pursuant to read amounts of customer consumption.

Estimated receivables are accounted for correspondingly with the revenues pursuant to the estimated volume of energy sold to customers from the last reading, including the estimated amount of distribution.

## 2.12. Použití odhadů

Sestavení účetní závěrky vyžaduje, aby vedení společnosti používalo odhady a předpoklady, jež mají vliv na vykazované hodnoty majetku a závazků k datu účetní závěrky a na vykazovanou výši výnosů a nákladů za sledované období. Vedení společnosti stanovilo tyto odhady a předpoklady na základě všech jemu dostupných relevantních informací. Nicméně, jak vyplývá z podstaty odhadu, skutečné hodnoty v budoucnu se mohou od těchto odhadů odlišovat.

## 2.13. Změny v klasifikaci ve srovnatelných údajích

Společnost se rozhodla vykazovat závazek z titulu odchylek od Typových diagramů dodávek (TDD a TDP) na řádku PC101 Výdaje příštích období. Tyto závazky jsou již konečné a neměnné na základě závěrečného vyúčtování po fyzickém odečtu roční spotřeby. A proto z důvodu srovnatelnosti provedla úpravu srovnatelných údajů k 31. 12. 2013, když řádek PC 01 Výdaje příštích období zvýšila o částku 15 647 tis. Kč proti řádku PB310 Dohadné účty pasivní.

## 2.14. Přehled o peněžních tocích

Přehled o peněžních tocích byl sestaven nepřímou metodou. Peněžní ekvivalenty představují krátkodobý likvidní majetek, který lze snadno a pohotově převést na předem známou částku v hotovosti. Peněžní prostředky a peněžní ekvivalenty lze analyzovat takto:

(údaje v tis. Kč)

	31. 12. 2014	31. 12. 2013
Pokladní hotovost, ceniny	1 289	1 568
Účty v bankách	138 801	406 347
Peněžní prostředky celkem	140 090	407 915

## 3. Doplnující údaje

Společnost použila formát výkazu zisku a ztráty v druhovém členění.

### 3.1. Dlouhodobý nehmotný majetek (DNM)

Společnost v roce 2014 neměla žádné významné přírůstky ani úbytky dlouhodobého nehmotného majetku.

### 3.2. Dlouhodobý hmotný majetek (DHM)

Významné přírůstky DHM v roce 2014 zahrnují (údaje v pořizovací ceně):

(údaje v tis. Kč)

Popis	Pořizovací cena
Osobní automobily 5x Škoda Octavia	2 549
Osobní automobil Mercedes Benz	2 346
<b>Celkem</b>	<b>4 895</b>

## 2.12. Use of Estimates

The presentation of the financial statements requires management to make estimates and assumptions that affect the reported amounts of assets and liabilities at the balance sheet date and the reported amounts of revenues and expenses during the reporting period. Management of the Company has made these estimates and assumptions on the basis of all relevant information available to it. Nevertheless, pursuant to the nature of estimates, the actual results and outcome in the future may differ from these estimates.

## 2.13. Changes in the Classification of Comparative Information

The Company decided to report the payable arising from variances from Type supply diagrams (TDD and TDP) in line PC101 'Accrued expenses'. These payables are final and invariable pursuant to the final reconciliation after the physical reading of annual consumption. For the sake of comparability, the Company adjusted comparative information as of 31 December 2013 when it increased line PC 101 'Accrued expenses' by CZK 15,647 thousand against PB310 'Estimated payables'.

## 2.14. Cash Flow Statement

The cash flow statement is prepared using the indirect method. Cash equivalents include current liquid assets easily convertible into cash in an amount agreed in advance. Cash and cash equivalents can be analysed as follows:

(in CZK thousand)

	31 Dec 2014	31 Dec 2013
Cash on hand, cash equivalents	1,289	1,568
Cash at bank	138,801	406,347
Total cash and cash equivalents	140,090	407,915

## 3. Additional information

The Company used the profit and loss account structured by the nature of expense method.

### 3.1. Intangible Fixed Assets (Intangible FA)

In the year ended 31 December 2014, the Company recorded no significant additions to or disposals of intangible fixed assets.

### 3.2. Tangible Fixed Assets (Tangible FA)

Significant additions to tangible fixed assets in 2014 (stated at cost):

(in CZK thousand)

Description	Cost
5x Škoda Octavia car	2,549
Mercedes Benz	2,346
<b>Total</b>	<b>4,895</b>

Významné přírůstky DHM v roce 2013 zahrnují (údaje v pořizovací ceně):

(údaje v tis. Kč)

Popis	Pořizovací cena
Osobní automobily 7x Škoda Octavia	2 333
<b>Celkem</b>	<b>2 333</b>

### 3.3. Zásoby

Účetní jednotka nevlastní zásoby zemního plynu k 31. 12. 2014. K 31. 12. 2013 společnost vlastnila zásoby zemního plynu ve výši 180 113 tis. Kč.

### 3.4. Finanční majetek

Účetní jednotka nemá ke dni 31. 12. 2014 podstatný nebo rozhodující vliv v jiných účetních jednotkách. Investice do společnosti CENTREM, LLC, byla prodána mateřské společnosti CENTROPOL HOLDING, a.s.

Účetní jednotka měla ke dni 31. 12. 2013 rozhodující vliv v jiných účetních jednotkách, a to:

(údaje v tis. Kč)

Název společnosti	Podíl	Vlastní kapitál	Výsledek hospodaření	Ocenění k 31. 12. 2013
CENTREM, LLC	100 %	44 714	-727	45 688

### 3.5. Dlouhodobé pohledávky

Společnost k rozvahovému dni neneviduje pohledávky se splatností delší než 5 let.

Dlouhodobé pohledávky ve výši 10 490 tis. Kč jsou tvořeny především úvěry za spřízněnou společností CENTROPOL REALITY, s.r.o.

### 3.6. Krátkodobé pohledávky

(údaje v tis. Kč)

	2014	2013
Souhrnná výše pohledávek 180 dnů po lhůtě splatnosti	157 229	186 778
Pohledávky kryté zástavním právem	0	0

Pohledávky z obchodního styku po lhůtě splatnosti k 31. 12. 2014 činí 205 955 tis. Kč (k 31. 12. 2013 byly ve výši 245 901 tis. Kč). Opravné položky byly v roce 2014 ve výši 165 084 tis. Kč (v roce 2013 byly ve výši 204 782 tis. Kč).

Více informací k jiným pohledávkám a pohledávkám ve skupině je v bodu 3.15.

Dohadné účty aktivní představují odhadovanou výši nevyfakturovaných dodávek energií koncovým zákazníkům.

Krátkodobé zálohy jsou k 31. 12. 2014 ve výši 1 119 130 tis. Kč (k 31. 12. 2013 ve výši 922 849 tis. Kč) a jsou tvořeny zejména zálohami na dodávky plynu a elektřiny.

Significant additions to tangible fixed assets in 2013 include (stated at cost):

(in CZK thousand)

Description	Cost
7x Škoda Octavia car	2,333
<b>Total</b>	<b>2,333</b>

### 3.3. Inventory

The Company holds no inventory of natural gas as of 31 December 2014. The Company held the inventory of natural gas of CZK 180,113 thousand as of 31 December 2013.

### 3.4. Financial Assets

As of 31 December 2014, the Company has no equity investments in subsidiaries or associates. The investment in CENTREM, LLC was sold to the parent company CENTROPOL HOLDING, a.s.

As of 31 December 2013, the Company held an equity investment in the below subsidiary:

(in CZK thousand)

Name of the entity	Equity investment	Equity	Loss	Valuation at 31 Dec 2013
CENTREM, LLC	100 %	44,714	-727	45,688

### 3.5. Long-Term Receivables

As of the balance sheet date, the Company records no receivables with maturity dates exceeding five years.

Long-term receivables of CZK 10,490 thousand primarily include loans from the related party CENTROPOL REALITY, s.r.o.

### 3.6. Short-Term Receivables

(in CZK thousand)

	2014	2013
Aggregate amount of receivables that are 180 days past their due dates	157,229	186,778
Pledged receivables	0	0

Trade receivables past their due dates as of 31 December 2014 amount to CZK 205,955 thousand (2013: CZK 245,901 thousand). Provisions in 2014 amounted to CZK 165,084 thousand (2013: CZK 204,782 thousand).

For more information on other receivables and intercompany receivables refer to Note 3.15.

Estimated receivables include an estimated amount of unbilled supplies of energy to end customers.

Short-term prepayments as of 31 December 2014 amount to CZK 1,119,130 thousand (2013: CZK 922,849 thousand) and primarily include prepayments for the supply of gas and electricity.

Jiné pohledávky jsou k 31. 12. 2014 ve výši 272 375 tis. Kč (k 31. 12. 2013 ve výši 385 464 tis. Kč) a jsou tvořeny zejména jistinami za elektřinu a plyn.

### 3.7. Časové rozlišení aktivní

Významnou položkou na účtech nákladů příštích období je časově rozlišená část nákladových provizí v souvislosti s partnerskými smlouvami. Celková výše nákladů příštích období k 31. 12. 2014 činí z těchto smluv částku 176 757 tis. Kč. Ke dni 31. 12. 2013 činila částku 171 603 tis. Kč. Související náklady jsou vykázány v nakoupených službách.

### 3.8. Vlastní kapitál

Změny ve vlastním kapitálu jsou uvedeny v přehledu o změnách ve vlastním kapitálu.

### 3.9. Dlouhodobé závazky

Společnost nemá k 31. 12. 2014 závazky s dobou splatnosti delší než tři roky.

### 3.10. Krátkodobé závazky

Závazky z obchodních vztahů po lhůtě splatnosti k 31. 12. 2014 činí 330 tis. Kč (5 983 tis. Kč k 31. 12. 2013).

Dohadné účty pasivní představují zejména nevyfakturovanou nakoupenou distribuci energií a další nevyfakturované dodávky.

Krátkodobé přijaté zálohy představují zálohy na dodávky energií přijaté od koncových zákazníků (které nebyly vyfakturovány).

### 3.11. Bankovní úvěry

Bankovní úvěry obsahují:

				<i>(údaje v tis. Kč)</i>	
Banka/Věřitel	Měna	Zůstatek k 31. 12. 2014	Zůstatek k 31. 12. 2013	Forma zajištění	
UniCredit Bank	CZK	142	285	Převodem práva, vinkulace	
<b>Celkem</b>	<b>CZK</b>	<b>142</b>	<b>285</b>		

Části výše uvedených úvěrů splatné do jednoho roku od data účetní závěrky jsou v rozvaze vykázány jako součást krátkodobých bankovních úvěrů.

Na základě smlouvy o poskytnutí rámce až do výše 100 mil. Kč uzavřené s UniCredit Bank Czech Republic and Slovakia, a.s. („banka“) vystavila společnost ve prospěch banky vlastní blankosměnku k zajištění dluhů společnosti vůči bance vyplývajících ze zajištěné smlouvy o poskytnutí úvěrového rámce.

Other receivables as of 31 December 2014 amount to CZK 272,375 thousand (2013: CZK 385,464 thousand) and primarily include security deposits for electricity and gas.

### 3.7. Deferred Expenses

Deferred expenses primarily include the deferred part of cost commissions relating to partner contracts. As of 31 December 2014, deferred expenses account for CZK 176,757 thousand of these contracts. As of 31 December 2013, deferred expenses amounted to CZK 171,603 thousand. Related costs are reported in purchased services.

### 3.8. Equity

Changes in the equity are presented in the Statement of Changes in Equity.

### 3.9. Long-Term Payables

As of 31 December 2014, the Company records no payables with maturities exceeding three years.

### 3.10. Short-Term Payables

Trade payables past their due dates as of 31 December 2014 amount to CZK 330 thousand (2013: CZK 5,983 thousand).

Estimated payables primarily include unbilled purchased distribution of energy and other unbilled supplies.

Short-term prepayments received include prepayments for the supplies of energy received from end customers (that were not billed).

### 3.11. Bank Loans

Bank loans include:

				<i>(in CZK thousand)</i>	
Bank/Creditor	Currency	Balance at 31 Dec 2014	Balance at 31 Dec 2013	Form of collateral	
UniCredit Bank	CZK	142	285	Transfer of the right, restriction of the right of disposal	
<b>Total</b>	<b>CZK</b>	<b>142</b>	<b>285</b>		

Parts of the above loans due within one year from the financial statements date are reported as a component of short-term bank loans in the balance sheet.

Pursuant to the contract for the provision of a credit facility of up to CZK 100 million concluded with UniCredit Bank Czech Republic and Slovakia, a.s. (the “Bank”), the Company issued a blank promissory note in favour of the Bank to collateralise debts of the Company to the Bank resulting from the collateralised contract for the provision of the credit facility.

### 3.12. Splatné závazky z titulu sociálního a zdravotního pojištění a daňové nedoplatky

Výše závazků z titulu pojistného na sociální zabezpečení a příspěvku na státní politiku zaměstnanosti činila 1 756 tis. Kč k 31. 12. 2014 (1 535 tis. Kč k 31. 12. 2013).

Výše závazků z titulu veřejného zdravotního pojištění činila 822 tis. Kč k 31. 12. 2014 (715 tis. Kč k 31. 12. 2013).

Společnost nemá vůči místně příslušným finančním orgánům daňové nedoplatky k 31. 12. 2014.

Závazky z titulu sociálního a zdravotního pojištění, které nebyly k 31. 12. 2014 splatné, byly uhrazeny dne 8. 1. 2015.

### 3.13. Výnosy a náklady z běžné činnosti

Výnosy

(údaje v tis. Kč)

	2014			2013		
	Tuzem.	Zahr.	Celkem	Tuzem.	Zahr.	Celkem
Energie a plyn	7 667 231	35 275	7 702 506	8 163 211	0	8 163 211
<b>Tržby za prodej zboží celkem</b>	<b>7 667 231</b>	<b>35 275</b>	<b>7 702 506</b>	<b>8 163 211</b>	<b>0</b>	<b>8 163 211</b>
Služby	11 572	0	11 572	4 665	0	4 665
<b>Tržby za prodej vlastních výrobků a služeb celkem</b>	<b>11 572</b>	<b>0</b>	<b>11 572</b>	<b>4 665</b>	<b>0</b>	<b>4 665</b>

Náklady

Největší náklady za služby ke dni 31. 12. 2014 tvoří provize obchodníkům v celkové výši 101 503 tis. Kč. K 31. 12. 2013 byly tyto náklady ve výši 103 130 tis. Kč.

### 3.14. Zaměstnanci, vedení společnosti a statutární orgány

Počet zaměstnanců a členů vedení společnosti a osobní náklady jsou následující:

(údaje v tis. Kč)

	2014		2013	
	Počet	Osobní náklady celkem	Počet	Osobní náklady celkem
Zaměstnanci	179	95 957	175	94 745
Odměny statutárních orgánů	5	2 976	6	22 619
<b>Celkem</b>	<b>184</b>	<b>98 933</b>	<b>181</b>	<b>117 364</b>

Počet zaměstnanců vychází z průměrného přepočteného stavu pracovníků.

### 3.12. Due Amounts Arising from Social Security and Health Insurance Contributions and Tax Arrears

The due amounts arising from social security contributions and contributions to the state employment policy were CZK 1,756 thousand and CZK 1,535 thousand as of 31 December 2014 and 31 December 2013, respectively.

The due amounts arising from public health insurance contributions were CZK 822 thousand and CZK 715 thousand as of 31 December 2014 and 31 December 2013, respectively.

The Company reports no tax arrears to the local taxation authorities.

Payables arising from social security and health insurance that were not due as of 31 December 2014 were paid on 8 January 2015.

### 3.13. Income and Expenses from Ordinary Activities

Income

(in CZK thousand)

	2014			2013		
	Incountry	Crossborder	Total	Incountry	Crossborder	Total
Energie a plyn	7,667,231	35,275	7,702,506	8,163,211	0	8,163,211
<b>Tržby za prodej zboží celkem</b>	<b>7,667,231</b>	<b>35,275</b>	<b>7,702,506</b>	<b>8,163,211</b>	<b>0</b>	<b>8,163,211</b>
Služby	11,572	0	11,572	4,665	0	4,665
<b>Tržby za prodej vlastních výrobků a služeb celkem</b>	<b>11,572</b>	<b>0</b>	<b>11,572</b>	<b>4,665</b>	<b>0</b>	<b>4,665</b>

Expenses:

Costs of services as of 31 December 2014 predominantly include commissions to traders of CZK 101,503 thousand. As of 31 December 2013, these costs amounted to CZK 103,130 thousand.

### 3.14. Employees, Management and Statutory Bodies

The number of employees and members of management are as follows:

(in CZK thousand)

	2014		2013	
	Number	Total staff costs	Number	Total staff costs
Employees	179	95,957	175	94,745
Bonuses to statutory bodies	5	2,976	6	22,619
<b>Total</b>	<b>184</b>	<b>98,933</b>	<b>181</b>	<b>117,364</b>

The number of employees is based on the average recalculated headcount.

### 3.15. Transakce a vztahy se spřízněnými subjekty

Dne 31. 12. 2014 nabyla účinnosti smlouva o úplatném převodu 100 % obchodního podílu ve společnosti CENTREM, LLC z majetku společnosti do majetku mateřské společnosti CENTROPOL HOLDING, a.s.

Výnosy z transakcí se spřízněnými subjekty za účetní období roku 2014:

(údaje v tis. Kč)

Subjekt	Vztah ke společnosti	Zboží	Služby	Finanční	Ostatní	Celkem 31. 12. 2014
CENTROPOL CZ, a.s.	sesterská	0	0	2 514	0	2 514
CENTROPOL REALITY, s.r.o.	spřízněná	524	0	429	0	953
CENTROPOL HOLDING, a.s.	mateřská	1 222	129	60 279	52	61 682
CENTROPOL TRADING, s.r.o.	sesterská	70 463	0	10 088	0	80 551
Severocentrum, a.s.	sesterská	131	0	0	0	131
CENTROPOL TELECOM, s.r.o.	sesterská	0	1 415	2 314	15	3 744
INTERUNIS, s.r.o.	spřízněná	79	0	0	0	79
<b>Celkem</b>		<b>72 419</b>	<b>1 544</b>	<b>75 624</b>	<b>67</b>	<b>149 654</b>

Výnosy z transakcí se spřízněnými subjekty za účetní období roku 2013:

(údaje v tis. Kč)

Subjekt	Vztah ke společnosti	Zboží	Služby	Finanční	Ostatní	Celkem 31. 12. 2013
CENTROPOL CZ, a.s.	sesterská	1 749	0	2 114	0	3 863
CENTROPOL REALITY, s.r.o.	spřízněná	0	0	532	0	532
CENTROPOL HOLDING, a.s.	mateřská	1 784	8	3 178	39	5 009
CENTROPOL TRADING, s.r.o.	sesterská	0	0	4 292	0	4 292
Severocentrum, a.s.	sesterská	259	0	0	0	259
CENTROPOL TELECOM, s.r.o.	sesterská	0	28	370	38	436
INTERUNIS, s.r.o.	spřízněná	40	0	0	0	40
<b>Celkem</b>		<b>3 832</b>	<b>36</b>	<b>10 486</b>	<b>77</b>	<b>14 431</b>

Náklady z transakcí se spřízněnými subjekty za účetní období roku 2014:

(údaje v tis. Kč)

Subjekt	Vztah ke společnosti	Zboží	Služby	Finanční	Ostatní	Celkem 31. 12. 2014
CENTROPOL CZ, a.s.	sesterská	0	40	0	0	40
CENTROPOL HOLDING, a.s.	mateřská	1 641	72 083	50 688	5	124 417
Severocentrum, a.s.	sesterská	24	2 388	0	215	2 627
CENTROPOL TRADING, s.r.o.	sesterská	7 885	12 077	533	0	20 495
CENTROPOL TELECOM, s.r.o.	sesterská	0	956	0	0	956
CENTROPOL REALITY, s.r.o.	spřízněná	0	30	0	0	30
<b>Celkem</b>		<b>9 550</b>	<b>87 574</b>	<b>51 221</b>	<b>220</b>	<b>148 565</b>

### 3.15. Related Party Transactions

On 31 December 2014, the contract for the free-of-charge transfer of the 100% equity investment in CENTREM, LLC from the Company's assets to the assets of the parent company CENTROPOL HOLDING, a.s., took effect.

Income from related party transactions for the year ended 31 December 2014:

(in CZK thousand)

Entity	Relation to the company	Goods	Services	Financial	Other	Balance at 31 Dec 2014
CENTROPOL CZ, a.s.	Fellow subsidiary	0	0	2,514	0	2,514
CENTROPOL REALITY, s.r.o.	Related party	524	0	429	0	953
CENTROPOL HOLDING, a.s.	Parent company	1,222	129	60,279	52	61,682
CENTROPOL TRADING, s.r.o.	Fellow subsidiary	70,463	0	10,088	0	80,551
Severocentrum, a.s.	Fellow subsidiary	131	0	0	0	131
CENTROPOL TELECOM, s.r.o.	Fellow subsidiary	0	1,415	2,314	15	3,744
INTERUNIS, s.r.o.	Related party	79	0	0	0	79
<b>Total</b>		<b>72,419</b>	<b>1,544</b>	<b>75,624</b>	<b>67</b>	<b>149,654</b>

Income from related party transactions for the year ended 31 December 2013:

(in CZK thousand)

Entity	Relation to the company	Goods	Services	Financial	Other	Balance at 31 Dec 2013
CENTROPOL CZ, a.s.	Fellow subsidiary	1,749	0	2,114	0	3,863
CENTROPOL REALITY, s.r.o.	Related party	0	0	532	0	532
CENTROPOL HOLDING, a.s.	Parent company	1,784	8	3,178	39	5,009
CENTROPOL TRADING, s.r.o.	Fellow subsidiary	0	0	4,292	0	4,292
Severocentrum, a.s.	Fellow subsidiary	259	0	0	0	259
CENTROPOL TELECOM, s.r.o.	Fellow subsidiary	0	28	370	38	436
INTERUNIS, s.r.o.	Related party	40	0	0	0	40
<b>Total</b>		<b>3,832</b>	<b>36</b>	<b>10,486</b>	<b>77</b>	<b>14,431</b>

Expenses from related party transactions for the year ended 31 December 2014:

(in CZK thousand)

Entity	Relation to the company	Goods	Services	Financial	Other	Balance at 31 Dec 2014
CENTROPOL CZ, a.s.	Fellow subsidiary	0	40	0	0	40
CENTROPOL HOLDING, a.s.	Parent company	1,641	72,083	50,688	5	124,417
Severocentrum, a.s.	Fellow subsidiary	24	2,388	0	215	2,627
CENTROPOL TRADING, s.r.o.	Fellow subsidiary	7,885	12,077	533	0	20,495
CENTROPOL TELECOM, s.r.o.	Fellow subsidiary	0	956	0	0	956
CENTROPOL REALITY, s.r.o.	Related party	0	30	0	0	30
<b>Total</b>		<b>9,550</b>	<b>87,574</b>	<b>51,221</b>	<b>220</b>	<b>148,565</b>

Náklady z transakcí se spřízněnými subjekty za účetní období roku 2013:

(údaje v tis. Kč)

Subjekt	Vztah ke společnosti	Zboží	Služby	Celkem 31. 12. 2013
CENTROPOL CZ, a.s.	sesterská	1 066	84	1 150
CENTROPOL HOLDING, a.s.	mateřská	0	67 867	67 867
Severocentrum, a.s.	sesterská	97	2 388	2 485
CENTROPOL TRADING, s.r.o.	sesterská	0	18 799	18 799
CENTROPOL TELECOM, s.r.o.	sesterská	0	2	2
<b>Celkem</b>		<b>1 163</b>	<b>89 140</b>	<b>90 303</b>

Pohledávky za spřízněnými osobami k 31. 12. 2014:

(údaje v tis. Kč)

Subjekt	Vztah ke společnosti	Krátkodobé z obch. styku	Dlouhodobé	Úvěry	Ostatní vč. záloh	Celkem 31. 12. 2014
CENTROPOL CZ, a.s.	sesterská	6 666	0	44 100	0	50 766
CENTROPOL HOLDING, a.s.	mateřská	56	0	0	58 227	58 283
CENTROPOL TRADING, s.r.o.	sesterská	29 343	0	293 500	0	322 843
CENTROPOL REALITY, s.r.o.	spřízněná	0	3 390	7 100	0	10 490
CENTROPOL TELECOM, s.r.o.	sesterská	2 491	0	55 000	0	57 491
<b>Celkem</b>		<b>38 610</b>	<b>3 336</b>	<b>399 700</b>	<b>58 227</b>	<b>499 873</b>

Pohledávky za spřízněnými osobami k 31. 12. 2013:

(údaje v tis. Kč)

Subjekt	Vztah ke společnosti	Krátkodobé z obch. styku	Dlouhodobé	Půjčky	Ostatní vč. záloh	Celkem 31. 12. 2013
CENTROPOL CZ, a.s.	sesterská	4 326	0	34 600	0	38 926
CENTROPOL HOLDING, a.s.	mateřská	3 276	0	59 000	1 265	63 541
CENTROPOL TRADING, s.r.o.	sesterská	8 334	0	81 820	0	90 154
CENTROPOL REALITY, s.r.o.	spřízněná	2 908	0	7 100	0	10 008
CENTROPOL TELECOM, s.r.o.	sesterská	380	0	14 000	0	14 380
<b>Celkem</b>		<b>19 224</b>	<b>0</b>	<b>196 520</b>	<b>1 265</b>	<b>217 009</b>

Splatnost úvěrů poskytnutých spřízněným osobám je následující:

- CENTROPOL CZ: úvěry jsou splatné k 31. 12. 2015 při úroku 4,72 % až 6,15 % p. a.
- CENTROPOL TRADING: úvěry jsou splatné k 31. 12. 2015 při úroku 3 % až 6 % p. a.
- CENTROPOL REALITY: úvěry jsou splatné k 25. 5. 2019 při úroku 4,5 % až 7,5 % p. a.
- CENTROPOL TELECOM: úvěry jsou splatné k 31. 12. 2015 při úroku 6 % p. a.

K pohledávkám v rámci skupiny společnost v minulých obdobích vytvořila opravnou položku ve výši 63 852 tis. Kč.

Expenses from related party transactions for the year ended 31 December 2013:

(in CZK thousand)

Entity	Relation to the Company	Goods	Services	Balance at 31 Dec 2013
CENTROPOL CZ, a.s.	Fellow subsidiary	1,066	84	1,150
CENTROPOL HOLDING, a.s.	Parent company	0	67,867	67,867
Severocentrum, a.s.	Fellow subsidiary	97	2,388	2,485
CENTROPOL TRADING, s.r.o.	Fellow subsidiary	0	18,799	18,799
CENTROPOL TELECOM, s.r.o.	Fellow subsidiary	0	2	2
<b>Total</b>		<b>1,163</b>	<b>89,140</b>	<b>90,303</b>

Receivables from related parties as of 31 December 2014:

(in CZK thousand)

Entity	Relation to the Company	Short-term trade receivables	Long-term	Loans	Other including prepayments	Total at 31 Dec 2014
CENTROPOL CZ, a.s.	Fellow subsidiary	6,666	0	44,100	0	50,766
CENTROPOL HOLDING, a.s.	Parent company	56	0	0	58,227	58,283
CENTROPOL TRADING, s.r.o.	Fellow subsidiary	29,343	0	293,500	0	322,843
CENTROPOL REALITY, s.r.o.	Related party	0	3,390	7,100	0	10,490
CENTROPOL TELECOM, s.r.o.	Fellow subsidiary	2,491	0	55,000	0	57,491
<b>Total</b>		<b>38,610</b>	<b>3,336</b>	<b>399,700</b>	<b>58,227</b>	<b>499,873</b>

Receivables from related parties as of 31 December 2013:

(in CZK thousand)

Entity	Relation to the Company	Short-term trade receivables	Long-term	Loans	Other including prepayments	Total at 31 Dec 2013
CENTROPOL CZ, a.s.	Fellow subsidiary	4,326	0	34,600	0	38,926
CENTROPOL HOLDING, a.s.	Parent company	3,276	0	59,000	1,265	63,541
CENTROPOL TRADING, s.r.o.	Fellow subsidiary	8,334	0	81,820	0	90,154
CENTROPOL REALITY, s.r.o.	Related party	2,908	0	7,100	0	10,008
CENTROPOL TELECOM, s.r.o.	Fellow subsidiary	380	0	14,000	0	14,380
<b>Total</b>		<b>19,224</b>	<b>0</b>	<b>196,520</b>	<b>1,265</b>	<b>217,009</b>

Maturities of loans provided to related parties:

- CENTROPOL CZ: loans are due as of 31 December 2015 and bear interest at 4.72% to 6.15% p.a.
- CENTROPOL TRADING: loans are due as of 31 December 2015 and bear interest at 3% to 6% p.a.
- CENTROPOL REALITY: loans are due as of 25 May 2019 and bear interest at 4.5% to 7.5% p.a.
- CENTROPOL TELECOM: loans are due as of 31 December 2015 and bear interest at 6% p.a.

In the prior period, the Company recognised a provision against intercompany receivables of CZK 63,852 thousand.



Závazky za spřízněnými subjekty k 31. 12. 2014:

(údaje v tis. Kč)

Subjekt	Vztah ke společnosti	Krátkodobé z obch. styku	Celkem 31. 12. 2014
CENTROPOL HOLDING, a.s.	mateřská	7 353	7 353
CENTROPOL TELECOM, s.r.o.	sesterská	159	159
CENTROPOL TRADING, s.r.o.	sesterská	4 905	4 905
Severocentrum, a. s.	sesterská	16	16
<b>Celkem</b>		<b>12 433</b>	<b>12 433</b>

Závazky za spřízněnými subjekty k 31. 12. 2013:

(údaje v tis. Kč)

Subjekt	Vztah ke společnosti	Krátkodobé z obch. styku	Ostatní vč. záloh	Celkem 31. 12. 2013
CENTROPOL CZ, a.s.	sesterská	110	0	110
CENTROPOL HOLDING, a.s.	mateřská	9 702	37	9 739
Severocentrum, a.s.	sesterská	47	11	58
INTERUNIS, s.r.o.	spřízněná	0	55	55
<b>Celkem</b>		<b>9 859</b>	<b>103</b>	<b>9 962</b>

### 3.16. Celkové náklady na odměny statutárnímu auditorovi / auditorské společnosti

Náklady na odměnu statutárnímu auditorovi za povinný audit účetní závěrky za období do 31. 12. 2014 jsou 655 tis. Kč. K 31. 12. 2013 činily tyto náklady 486 tis. Kč.

### 3.17. Závazky neuvedené v rozvaze

Společnost má uzavřené smlouvy na dodání energií pro rok 2015, zisky a ztráty z takto uzavřených smluv budou vykázány až v roce 2015, tedy v okamžiku vypořádání fyzických dodávek koncovým zákazníkům.

Dále pak na základě smlouvy o poskytnutí rámce až do výše 100 mil. Kč uzavřené s UniCredit Bank Czech Republic and Slovakia, a.s., („banka“) vystavila společnost ve prospěch banky vlastní blankosměnku k zajištění dluhů společnosti vůči bance vyplývajících ze zajištěné smlouvy o poskytnutí úvěrového rámce.

### 3.18. Události, které nastaly po datu účetní závěrky

1. 1. 2015 přešlo na účetní jednotku jako na společnost nástupnickou v důsledku realizace projektu fúze sloučením ze dne 14. října 2014 veškeré jmění zanikající společnosti CENTROPOL TELECOM, s.r.o. Stav vlastního kapitálu k 31. 12. 2014 společnosti CENTROPOL TELECOM, s.r.o. byl – 41 044 tis. Kč. Tento záporný vlastní kapitál společnost CENTROPOL ENERGY, a.s. převzala. Zároveň fúzí zanikla především pohledávka z titulu půjčky ve výši 55 000 tis. Kč. Figurovala ve vydaných výkazech.

Payables to related parties as of 31 December 2014:

(in CZK thousand)

Entity	Relation to the Company	Short-term trade payables	Total at 31 Dec 2014
CENTROPOL HOLDING, a.s.	Parent company	7,353	7,353
CENTROPOL TELECOM, s.r.o.	Fellow subsidiary	159	159
CENTROPOL TRADING, s.r.o.	Fellow subsidiary	4,905	4,905
Severocentrum, a.s.	Fellow subsidiary	16	16
<b>Total</b>		<b>12,433</b>	<b>12,433</b>

Payables to related parties as of 31 December 2013

(in CZK thousand)

Entity	Relation to the Company	Short-term trade payables	Other including prepayments	Total at 31 Dec 2013
CENTROPOL CZ, a.s.	Fellow subsidiary	110	0	110
CENTROPOL HOLDING, a.s.	Parent company	9,702	37	9,739
Severocentrum, a.s.	Fellow subsidiary	47	11	58
INTERUNIS, s.r.o.	Related party	0	55	55
<b>Total</b>		<b>9,859</b>	<b>103</b>	<b>9,962</b>

### 3.16. Total Fee to the Statutory Auditor/Audit Company

The total fee to the statutory auditor for the obligatory audit of the financial statements for the period ended 31 December 2014 amounts to CZK 655 thousand. As of 31 December 2013, these expenses amounted to CZK 486 thousand.

### 3.17. Off Balance Sheet Commitments

The Company has concluded contracts for the supply of energy for 2015; gains and losses from the concluded contracts will be reported in 2015, ie at the moment of settlement of physical supplies to end customers.

Pursuant to the contract for the provision of a credit facility of up to CZK 100 million concluded with UniCredit Bank Czech Republic and Slovakia, a.s. (the “Bank”), the Company issued a blank promissory note in favour of the Bank to collateralise debts of the Company to the Bank resulting from the collateralised contract for the provision of the credit facility..

### 3.18. Post Balance Sheet Events

On 1 January 2015, the Company, as the successor company, assumed all net assets of the dissolving company CENTROPOL TELECOM, s.r.o., as a result of a merger by amalgamation dated 14 October 2014. The deficit on equity of CENTROPOL TELECOM, s.r.o., as of 31 December 2014 was CZK (41,044) thousand. This deficit on equity was taken over by CENTROPOL ENERGY, a.s. Concurrently, the receivable arising from the loan of CZK 55,000 thousand ceased to exist as a result of the merger, for more information refer to Note 3.15.

**05.07 Zpráva o vztazích za účetní období roku 2014**  
podle § 82 zákona o obchodních korporacích („ZOK“)

**1. Ovládaná a ovládající osoba**

**1.1. Ovládaná osoba**

**CENTROPOL ENERGY, a.s.**

se sídlem Ústí nad Labem, Vaničkova 1594/1, PSČ 400 01  
IČ 25458302

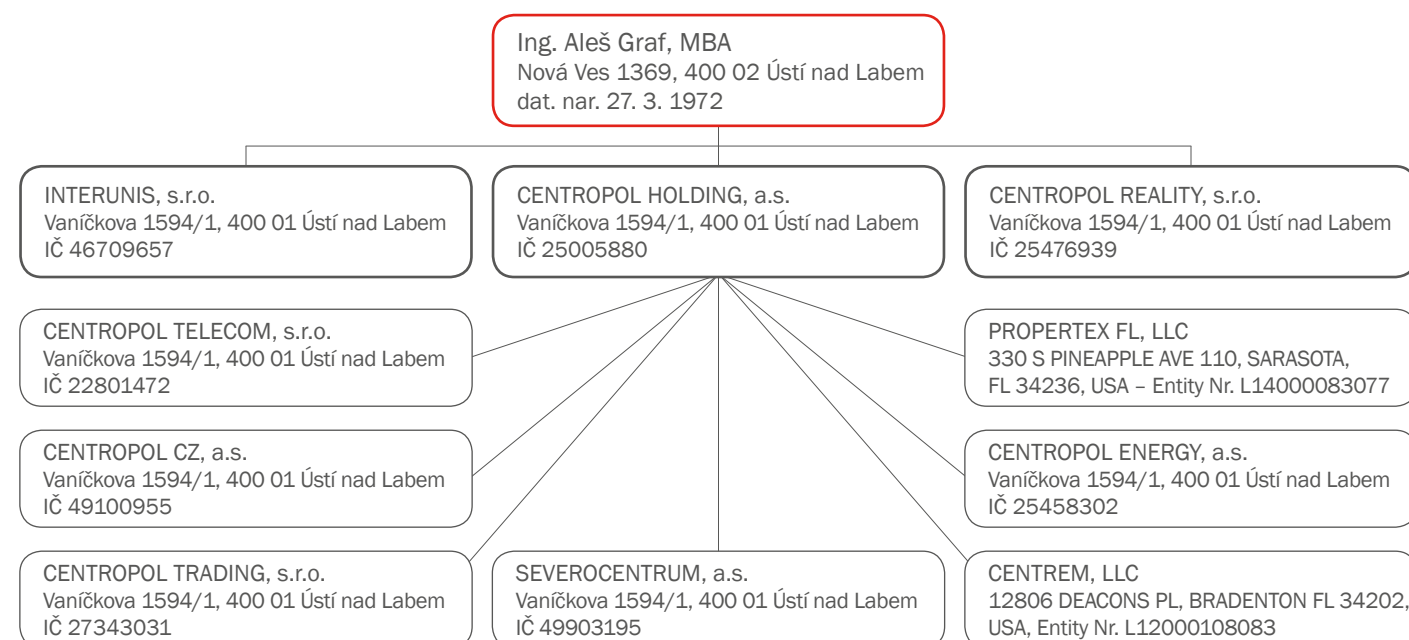
zapsaná v obchodním rejstříku vedeném Krajským soudem v Ústí nad Labem, oddíl B, vložka 1457  
(„ovládaná osoba“ a/nebo „společnost“)

**1.2. Ovládající osoba**

**Ing. Aleš Graf, MBA**

bytem Ústí nad Labem, Nová Ves 1369, PSČ 400 02  
dat. nar. 27. 3. 1972  
(„ovládající osoba“)

**1.3. Struktura vztahů ve skupině propojených osob tvořících koncern podle § 79 ZOK**



**05.07 Related Party Transaction Report For the Year Ended 31 December 2014**  
in accordance with Section 82 of the Act on Business Corporations

**1. Controlled Entity and Controlling Person**

**1.1. Controlled Entity**

**CENTROPOL ENERGY, a.s.**

With its registered office at Vaničkova 1594/1, Ústí nad Labem, 400 01  
Corporate ID 25458302

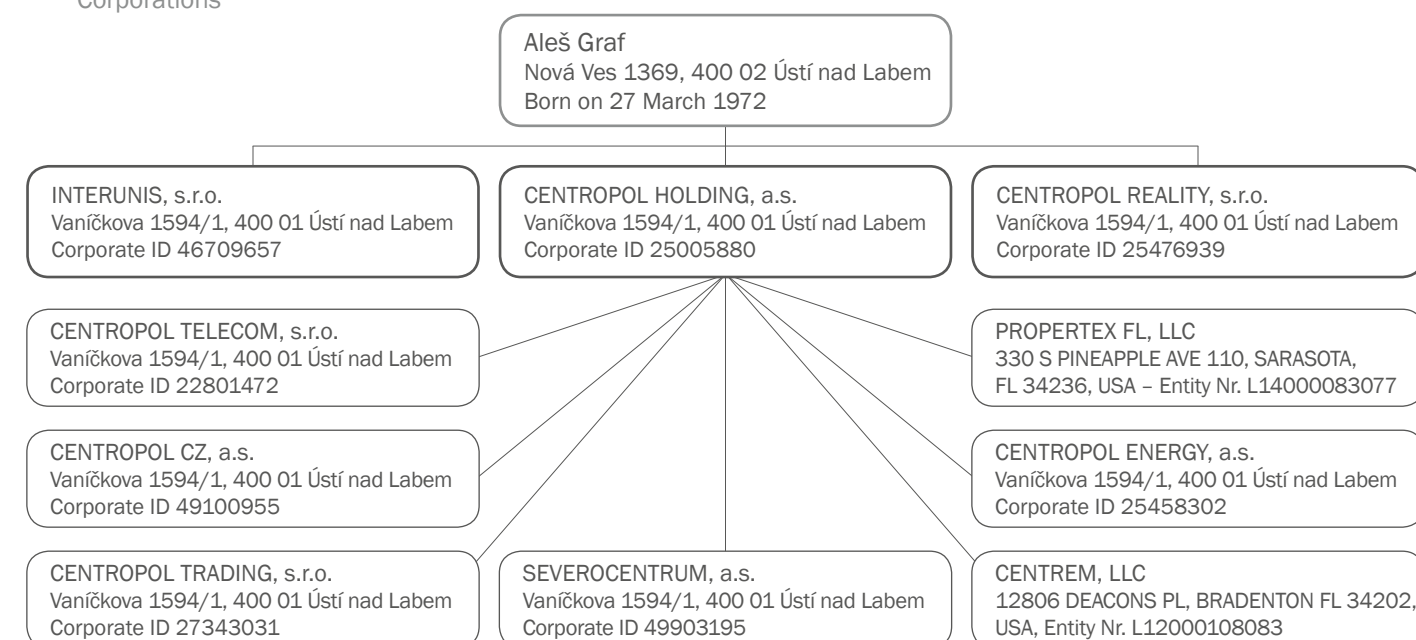
Recorded in the Register of Companies held by the Regional Court in Ústí nad Labem, File B, Insert 1457  
(“Controlled Entity” and/or the “Company”)

**1.2. Controlling Person**

**Aleš Graf**

Residing at Nová Ves 1369, Ústí nad Labem, 400 02  
Born on 27 March 1972  
(the “Controlling Person”)

**1.3. Structure of Relations in between Related Parties forming the Group in accordance with Section 79 of the Act on Business Corporations**



## 2. Úloha ovládané osoby

V rámci struktury koncernu popsaného v bodě 1.3. výše je úlohou společnosti zejména podnikatelská činnost v oblasti obchodu s elektřinou a zemním plynem, kdy společnost patří mezi přední alternativní dodavatele v České republice. V průběhu roku 2014 byla připravena fúze společnosti se zanikající společností CENTROPOL TELECOM, s.r.o., s rozhodným dnem 1. 1. 2015, v rámci které společnost od počátku roku 2015 převzala podnikatelskou činnost společnosti CENTROPOL TELECOM, s.r.o., v oblasti telekomunikačních služeb.

## 3. Způsob a prostředky ovládnání

V rozhodném období byla společnost ovládána ovládající osobou, a to (i) rozhodnutími společnosti CENTROPOL HOLDING, a.s., ovládané ovládající osobou („jediný akcionář“) jako jediného akcionáře při výkonu působnosti valné hromady společnosti, včetně kontroly nad obsazením statutárního a kontrolního orgánu společnosti a (ii) rozhodnutími ovládající osoby jako předsedy představenstva společnosti.

## 4. Přehled jednání na popud nebo v zájmu ovládající osoby

V rozhodném období byla na popud či v zájmu ovládající osoby nebo jí ovládaných osob učiněna tato jednání:

- Rozhodnutí jediného akcionáře při výkonu působnosti valné hromady společnosti o výplatě dividendy.
- Rozhodnutí jediného akcionáře při výkonu působnosti valné hromady společnosti o odvolání a jmenování členů statutárního a kontrolního orgánu společnosti.
- Rozhodnutí jediného akcionáře při výkonu působnosti valné hromady společnosti o schválení smlouvy podle § 79 ZOK o výkonu funkce nově jmenovaných členů statutárního a kontrolního orgánu společnosti.
- Uzavření smlouvy podle § 79 ZOK o výkonu funkce nově jmenovaných členů statutárního a kontrolního orgánu společnosti.
- Rozhodnutí jediného akcionáře při výkonu působnosti valné hromady společnosti a rozhodnutí ovládající osoby jako člena statutárního orgánu společnosti o (schválení) udělení prokury.
- Rozhodnutí jediného akcionáře při výkonu působnosti valné hromady společnosti o navýšení vkladu ve společnosti CENTREM, LLC.
- Uzavření smlouvy o úplatném převodu obchodního podílu ve společnosti CENTREM, LLC, z vlastnictví společnosti do vlastnictví společnosti CENTROPOL HOLDING, a.s.
- Rozhodnutí jediného akcionáře při výkonu působnosti valné hromady společnosti o fúzi společnosti (jako společnosti nástupnické) se společností CENTROPOL TELECOM, s.r.o. (jako společností zanikající), včetně schválení projektu fúze.
- Uzavření smluv o přijetí úvěru od jediného akcionáře.
- Uzavření smluv o poskytnutí úvěru osobám ve skupině/koncernu (viz bod 1. 3. a viz bod 5.).

## 2. Role of the controlled entity

In the structure of the group described in Point 1.3 above, the role of the Company primarily includes business activities in electricity natural gas trading, the Company is one of the leading alternative suppliers in the Czech Republic. During 2014, the merger of the Company with the dissolving company CENTROPOL TELECOM, s.r.o., was prepared with the effective date of 1 January 2015 in which the Company took over the business activities of CENTROPOL TELECOM, s.r.o., in telecommunication services at the beginning of 2015.

## 3. Method and Means of Control

In the reporting period, the Company was controlled by the Controlling Person, by (i) resolutions of CENTROPOL HOLDING, a.s., controlled by the Controlling Person (the “sole shareholder”) as the sole shareholder acting in the capacity of the general meeting of the Company, including the control over staffing of the statutory and control body of the Company and (ii) resolutions of the Controlling Person as Chairman of the Company's Board of Directors.

## 4. List of Acts at the Initiative or in the Interest of the Controlling Person

In the reporting period, the following acts were made at the initiative or in the interest of the Controlling Person or entities controlled by the Controlling Person:

- Resolution of the sole shareholder acting in the capacity of the general meeting of the Company on the dividend payment.
- Resolution of the sole shareholder acting in the capacity of the general meeting of the Company on the recalling and appointment of members of the statutory and control bodies of the Company.
- Resolution of the sole shareholder acting in the capacity of the general meeting of the Company on the approval of the contract in accordance with Section 79 Act on Business Corporations on the terms of the office of newly appointed members of the statutory body and control bodies of the Company.
- Conclusion of the contract in accordance with Section 79 of the Act on Business Corporations on the terms of office of newly appointed members of the statutory and control bodies of the Company.
- Resolution of the sole shareholder acting in the capacity of the general meeting of the Company and resolution of the Controlling Person as a member of the statutory body of the Company on (approval of) proxy vesting.
- Resolution of the sole shareholder acting in the capacity of the general meeting of the Company on an increase in the investment in CENTREM, LLC.
- Conclusion of the contract for the transfer of the equity investment in CENTREM, LLC from the ownership of the Company to the ownership of CENTROPOL HOLDING, a.s., for consideration.
- Resolution of the sole shareholder acting in the capacity of the general meeting of the Company on the merger of the Company (as the successor company) with CENTROPOL TELECOM, s.r.o. (as the dissolving company), including the approval of the merger project.
- Conclusion of contracts for the receipt of the loan from the sole shareholder.
- Conclusion of contracts for the provision of the loan to entities in the group/holding (refer to Point 1. 3. and 5.).

## 5. Přehled vzájemných smluv

V rozhodném období platily mezi společnostmi a ovládající osobou anebo mezi společnostmi a dalšími osobami uvedenými v bodě 1.3. výše tyto smlouvy (typy smluv vč. objemu plnění v rozhodném období):

		(údaje v tis. Kč)
smluvní strana	typ smlouvy (smluv)	objem plnění
Ing. Aleš Graf, MBA	prac. smlouva vč. odměny stat. orgánu (01-06/2014)	353
	smlouva o výkonu funkce dle § 59 ZOK (07-12/2014)	420
INTERUNIS, s.r.o.	dodávky elektrické energie	59
	dodávky zemního plynu	38
CENTROPOL REALITY, s.r.o.	poskytnuté úvěry	7 100
	dodávky elektrické energie	644
	nájem parkovacího místa	36
CENTROPOL TELECOM, s.r.o.	poskytnuté úvěry	55 000
	pronájem dopravního prostředku	114
	přijaté telekomunikační služby	1 117
	přijaté služby call centra	1 597
CENTROPOL CZ, a.s.	poskytnuté úvěry	44 100
	poskytnuté úvěry	351 225
CENTROPOL TRADING, s.r.o.	nákup komodit	9 541
	skladovací kapacita a přeprava zemního plynu	15 191
	prodej komodit	85 260
SEVEROCENTRUM, a.s.	dodávky elektrické energie	159
	nájem nebytových prostor	2 889
	přijaté krátkodobé úvěry	150 000
	přijatá servisní podpora*	53 236
CENTROPOL HOLDING, a.s.	nájem reklamní plochy	121
	nájem parkovacích míst	116
	nájem nebyt. prostor vč. kancelářského vybavení	16 335
	nájem výpočetní techniky	18 170
	nájem dopravního prostředku	120
	pronájem dopravních prostředků	156
	dodávky elektrické energie	1 490

\*Pozn.: Servisní podpora na základě smlouvy o vedení účetnictví, vedení základní daňové agendy, zajištění platebního styku, personalistika a vedení mzdové agendy, IT podpora, právní podpora, správní, ekonomické a fin. řídicí služby, poradenské služby včetně kontrolní a metodické činnosti, správa majetku.

## 5. List of Mutual Contracts

In the reporting period, the following contracts were concluded between the Company and the Controlling Person or the Company and other entities presented in Point 1. 3. above:

		(in CZK thousand)
Contractual party	Type of the contract (contracts)	Amount of supplies
Ing. Aleš Graf, MBA	Employment contract including the remuneration to the statutory body (Jan-June 2014)	353
	Contract for the term in the office according to Section 59 of the Act on Business Corporations (July - December 2014)	420
INTERUNIS, s.r.o.	Supplies of electricity	59
	Supplies of natural gas	38
CENTROPOL REALITY, s.r.o.	Provided loans	7,100
	Supplies of electricity	644
	Lease of the parking spot	36
CENTROPOL TELECOM, s.r.o.	Provided loans	55,000
	Lease of a vehicle	114
	Received telecommunication services	1,117
	Provided call centre services	1 597
CENTROPOL CZ, a.s.	Provided loans	44,100
	Provided loans	351,225
CENTROPOL TRADING, s.r.o.	Purchase of energy commodities	9,541
	Purchase of storage capacities and transportation of natural gas	15,191
	Sale of energy commodities	85,260
SEVEROCENTRUM, a.s.	Electricity supplies	159
	Lease of non-residential premises	2,889
	Received short-term loans	150,000
CENTROPOL HOLDING, a.s.	Received servicing support*	53,236
	Lease of advertising space	121
	Lease of parking spots	116
	Lease of non-residential premises including office equipment	16,335
	Lease of computers	18,170
	Lease of vehicles	120
	Lease of vehicles	156
	Electricity supplies	1,490

\*Note: Service support based on the contract for bookkeeping, keeping of basic tax records, payment transactions, human resources and payroll, IT support, legal support, administration, economic and financial management services, advisory services including control and methodical activities, administration of assets.

## 6. Výhody a nevýhody, posouzení, zda vznikla újma

Smluvní vztahy společnosti s propojenými osobami byly uzavřeny za obvyklých smluvních podmínek, přičemž sjednaná a poskytnutá plnění a protiplnění odpovídala podmínkám obvyklého obchodního styku a společnosti z těchto smluvních vztahů nevznikla žádná újma, významné riziko či nevýhoda. Smlouvy o přijetí úvěru od jediného akcionáře byly v souladu s platnými právními (daňovými) předpisy sjednány bezúročně, což bylo/je v zájmu skupiny/koncernu jako celku. Celkový (komplexní) dopad zařazení společnosti do skupiny/koncernu lze z hlediska existence a činnosti společnosti hodnotit pozitivně.

## 7. Další informace

Tato zpráva byla vypracována představenstvem společnosti, jakožto statutárním orgánem ovládané osoby na základě údajů, které jsou statutárnímu orgánu jednajícím s péčí řádného hospodáře známy.

Dne 30. března 2015



Ing. Aleš Graf, MBA  
předseda představenstva



Lukáš Pokrupa, MBA  
člen představenstva



Ing. Petr Landovský  
člen představenstva

## 6. Advantages and disadvantages, Assessment of whether the company incurred Detriment

Contractual relations of the Company with related parties were concluded under standard contractual conditions and the agreed and provided supplies and counter-supplies corresponded to arm's length conditions and the Company incurred no detriment, significant risk or disadvantage from these contractual relations. Contracts for the receipt of a loan from the sole shareholder were negotiated as interest-free in line with applicable legal (tax) regulations which was/is in the interest of the group as a whole. The overall (comprehensive) impact of the inclusion of the Company in the group can be assessed positively in terms of the existence and activities of the Company.

## 7. Other Information

This report was prepared by the Company's Board of Directors, as the statutory body of the Controlled Entity, on the basis of the information that is known to the statutory body acting with due care.

On 30 March 2015



Aleš Graf  
Chairman of the Board of Directors



Lukáš Pokrupa  
Member of the Board of Directors



Petr Landovský  
Member of the Board of Directors

CENTROPOL ENERGY  
Výroční zpráva  
Annual Report

2014

---

Vydal / Issued by:  
CENTROPOL ENERGY, a.s.  
Vaníčková 1594/1  
400 01 Ústí nad Labem  
[www.centropol.cz](http://www.centropol.cz)

2014

---

