

VÝROČNÍ ZPRÁVA
ANNUAL REPORT
CENTROPOL ENERGY

'13

'13

VÝROČNÍ ZPRÁVA
ANNUAL REPORT
CENTROPOL ENERGY



Vydal CENTROPOL ENERGY, a.s.
Vaničkova 1594/1
400 01 Ústí nad Labem
Telefon: +420 840 222 222
www.centropol.cz

Foto: CENTROPOL ENERGY, a.s., NOESIS s.r.o.
Texty: CENTROPOL ENERGY, a.s.
Produkce a konzultace: NOESIS s.r.o.
Grafický návrh, DTP a tisk: NOESIS s.r.o.

Issued by CENTROPOL ENERGY, a.s.
Vaničkova 1594/1
400 01 Ústí nad Labem
Telefon: +420 840 222 222
www.centropol.cz

Photo: CENTROPOL ENERGY, a.s., NOESIS s.r.o.
Texts: CENTROPOL ENERGY, a.s.
Production and consulting: NOESIS s.r.o.
Graphic design, DTP and print: NOESIS s.r.o.

> Obsah

	Úvodní slovo předsedy představenstva	7		Chief Executive Officer's introduction	7
01	Profil společnosti	11	01	Company profile	11
02	Vedení společnosti	15	02	Company management	15
02.01	Představenstvo	16	02.01	Board of Directors	17
02.02	Dozorčí rada	18	02.02	Board of Supervisors	19
02.03	Organizační struktura CENTROPOL ENERGY, a.s.	20	02.03	CENTROPOL ENERGY, a.s., Organisational structure	21
03	Zpráva o činnosti	23	03	Activity report	23
03.01	Investice skupiny CENTROPOL do ICT	24	03.01	CENTROPOL group investments in ICT	25
03.02	Nákup elektřiny a zemního plynu	24	03.02	Purchase of electricity and natural gas	25
03.03	Obchodní činnost	28	03.03	Business activities	29
03.04	Zákaznický servis a marketingová komunikace	32	03.04	Customer service and marketing communication	33
03.05	Finanční výsledky	34	03.05	Financial results	35
04	Lidské zdroje	41	04	Human resources	41
05	Finanční část	45	05	Financial section	45
05.01	Zpráva auditora	46	05.01	Auditor's report	47
05.02	Rozvaha k 31. prosinci 2013	50	05.02	Balance as of 31 st December 2013	51
05.03	Výkaz zisku a ztráty za rok 2013	54	05.03	Profit and Account statement 2013	55
05.04	Přehled o změnách vlastního kapitálu	56	05.04	Statement of changes in equity	57
05.05	Přehled o peněžních tocích (Cash flow)	58	05.05	Cash flow statement	59
05.06	Příloha účetní závěrky za účetní období 1. 1. 2013 – 31. 12. 2013	60	05.06	Notes to the financial statements for the year ended 31 st December 2013	61
05.07	Zpráva o vztazích	84	05.07	Report on relations	85

> Table of Contents



> Úvodní slovo
předsedy
představenstva

> Chief Executive
Officer's
Introduction



> Úvodní slovo předsedy představenstva

Vážení obchodní přátelé,

je mi potěšením a radostí, že Vás mohu informovat o činnosti společnosti CENTROPOL ENERGY, a.s., v roce 2013. Těší mě zejména zájem a věrnost našich zákazníků. Jejich loajalita je pro nás velkým závazkem a zpětná vazba, kterou nám poskytují, nás posouvá v našem úsilí dál. Radost mám nejen z dosažených výsledků, vycházejí z vysokého nasazení, entuziasmu a pracovitosti všech pracovníků, ale i ze stabilizace a vysoké profesionální úrovně celého týmu. Díky těmto lidem jsme už řadu let jedním z největších alternativních dodavatelů elektřiny a významným hráčem na trhu s plynem. CENTROPOL ENERGY je součástí holdingu, který své portfolio rozšířil v loňském roce o nabídku služeb virtuálního mobilního operátora, jenž má za cíl v brzké době dosáhnout silného postavení na trhu. Už nyní však mohou naši zákazníci z této služby profitovat.

Naše akciová společnost poskytuje své služby po celé České republice. V roce 2013 jsme dodávali energii do 395 818 odběrných míst, z toho elektřinu do 327 401 a plyn do 68 417 odběrných míst. Z pohledu tržeb považuji rok 2013 za mimořádně úspěšný. Dosáhli jsme částky 8 167 876 tis. Kč. Sportovci často říkají, že je těžké uspět, ale ještě těžší je dosaženou pozici znovu obhájit. Jsem hrdý na to, že nám naši zákazníci projevují důvěru, která se promítla i do výsledků průzkumu veřejného mínění, z něhož vyplynulo, že naši klienti patří k nejménějším na trhu. Je to pro nás čest i závazek.

Mezi zákazníky CENTROPOL ENERGY nepatří ovšem pouze domácnosti, ale stále větší důvěře se těší také u firemních zákazníků a veřejného sektoru. Počet firemních odběratelů stoupl v roce 2013 na 8 506. K významným klientům roku 2013 se řadí Ministerstvo vnitra ČR, města Ostrava a Liberec, Karlovarský kraj, Olomoucký kraj, Fakultní nemocnice Plzeň, SIKO KOUPELNY, obchodní domy Prior nebo významná teplárenská skupina MVV Energie CZ. Osobně mě velmi těší, že na naši energii se mohou od tohoto roku spoléhat i Fakultní nemocnice v Motole a Krajská nemocnice Liberec. Naše dodávky v roce 2013 směřovaly také do 512 měst a obcí.

CENTROPOL ENERGY má relativně jednoduchou strategii. Na prvním místě veškerého našeho snažení je zákazník, jeho spokojenost, stabilita a ochrana. I proto se snažíme minimalizovat náklady a zefektivňovat všechny provozní procesy tak, aby z výsledků optimalizace činností profitovali naši klienti. Zákazníci v oblasti energetiky požadují od svých dodavatelů především stabilitu. Tu v podnikání zajišťuje mimo jiné zisk, kterým se nejčastěji poměřuje úspěch či neúspěch. I z tohoto úhlu pohledu mě výsledky Centropolu v loňském roce velice těší. Zisk před zdaněním dosáhl částky 310 091 tis. Kč a odpovídá tak 3,80 % rentability tržeb.

Loňský rok byl ve znamení zkvalitňování péče o zákazníky. Jsme si vědomi toho, že úspěch nemůže být založen pouze na konkurenceschopných cenách. Chceme proto našim zákazníkům nabízet něco navíc. Naši klienti mají možnost využívat velmi výhodné synergie všech nabízených služeb od dodávek elektřiny, plynu a mobilních služeb až po zákaznickou podporu při řešení každodenních starostí. Kvalitní služby klientům vyžadují využití vysoce profesionálních technologií, do jejichž rozvoje jsme v roce 2013 investovali nemalé množství finančních prostředků a budeme tímto směrem pokračovat i v roce letošním.

Vážení přátelé, věřím, že následující stránky naší výroční zprávy pro Vás budou zajímavým a snad i inspirativním čtením. Centropol by možná ve Spojených státech patřil k oněm často zmiňovaným americkým snům. Začínali jsme skromně s několika lidmi a dnes neseme odpovědnost za kvalitní služby pro statisíce rodin a společností. Za to, že se tento sen stal realitou, patří dík týmu mých manažerů, kteří odvádějí skvělou práci, a především všem našim zákazníkům, kteří nám důvěřují. A sluší se poděkovat i těm, kteří přispěli k uvolnění trhu s energiemi, protože tento krok přinesl zdravou konkurenci, ze které profitují koncoví zákazníci. V roce 2014 Vám přeji hodně energie.

Ing. Aleš Graf, MBA

předseda představenstva

Ústí nad Labem 25. června 2014

> Chief Executive Officer's Introduction

Dear business partners,

It gives me great pleasure to inform you about the activities of CENTROPOL ENERGY, a.s. in 2013. I am particularly happy about the interest and loyalty of our customers. Their loyalty is a great assurance for us and the feedback they give us motivates us further in our efforts. I am not only pleased about the results achieved due to the great commitment, enthusiasm and diligence of all our employees but also about the stability and high professional level of the whole team. Thanks to these people, we are one of the biggest alternative suppliers of electric power and a big player on the gas market and have been many years. CENTROPOL ENERGY is a part of a holding, which extended its portfolio by offering the services of a virtual mobile operator last year and its target is to achieve a strong position on the market soon. However, our customers can already benefit from this service.

Our joint-stock company offers its services all over the Czech Republic. We supplied energy to 395,818 outlet points; 327,401 were electricity and 68,417 gas. Judging by the revenue, the year 2013 was extremely successful. The revenues amounted to CZK 8,167,876,000. Sportsmen often say that it is difficult to succeed but to maintain an achieved position is even more difficult. I am proud that our customers trust us and that this trust showed in the public opinion research, which suggests that our clients are among the most loyal in the market. For us it is both an honour and a guarantee for the future.

However, the customers of CENTROPOL ENERGY are not only households; we enjoy the trust of more and more business customers and those in the public sector. The number of business consumers rose to 8,506 in 2013. Among our important clients are the Ministry of the Interior of the Czech Republic, the cities of Ostrava and Liberec, the regions of Karlovy Vary and Olomouc, Plzeň teaching hospital, SIKO KOUPELNY, Prior department stores and MVV Energie CZ, an important heating group. Personally, I am very pleased that the teaching hospital in Motol and the Liberec Regional Hospital also rely on our energy from this year. In 2013, we also supplied 512 cities and villages with energy.

The strategy of CENTROPOL ENERGY is relatively simple. The customers and their satisfaction, stability and protection are the highest priority of all our efforts. Therefore, we strive to minimise the costs and reengineer all our operational processes so that our clients can benefit from the results of the optimisation of activities. In the field of energy, customers mainly demand stability from their suppliers. Stability in business is maintained by, among other things, profit, which is most often used to measure success or failure. I am happy about Centropol's results in the last year also from this point of view. Our profit before tax amounted to CZK 310,091,000, which corresponds to a return of sales of 3.80 %.

Last year was characterised by improving customer care. We are aware that success cannot be based only on competitive prices. Therefore, we want to offer our customers something more. Our clients can benefit from using the very profitable synergy of all services offered from electricity and gas supplies and mobile phone services, to customer support when dealing with everyday issues. Quality client services require highly professional technologies, into which we invested significant financial resources in 2013 and will continue to do so this year.

Dear friends, I believe that the following pages of our annual report will be an interesting and perhaps inspiring read for you. In the United States, Centropol would perhaps be an example of the often-mentioned American Dream. We had a modest start with just a few people and today we bear the responsibility for quality service for hundreds of thousands of families and companies. For this, I thank my management team, who do great work and also our customers, who put their trust in us. And I should also thank those who contributed to liberalising the energy market because this step brought healthy competition, which benefits the end customers. I wish you a lot of energy in 2014.

Ing. Aleš Graf, MBA

Chief Executive Officer

In Ústí nad Labem on 25 June 2014

01



- > Profil společnosti
- > Company Profile



> 01 Profil společnosti

- > dodávky elektrické energie na hladině nízkého napětí v kategorii domácnost
- > dodávky elektrické energie na hladině nízkého napětí v kategorii podnikatel
- > dodávky elektrické energie na hladině vysokého napětí
- > výkup přebytků elektřiny z obnovitelných zdrojů
- > dodávky zemního plynu v kategorii maloodběr
- > dodávky zemního plynu v kategoriích středoodběr, velkoodběr

CENTROPOL ENERGY, a.s., působí již od roku 2002 na trhu s elektřinou, od roku 2009 na otevřeném trhu se zemním plynem. Velice rychle vznikl vysoce profesionální tým, kterému se podařilo postupně dostat společnost mezi největší dodavatele energií v České republice. V roce 2013 skupina CENTROPOL rozšířila své aktivity ještě o služby virtuálního mobilního operátora.

Základními pilíři naší obchodní činnosti jsou zajištění nákupu obchodovaných komodit prostřednictvím komoditní burzy a prodej elektřiny a zemního plynu za konkurenceschopné ceny, které zákazníkům zajišťujeme se smluvní garancí nízké ceny. V České republice se vytvořilo velmi silné konkurenční prostředí, ve kterém se snažíme uspět se strategií nízkých cen a vysoce kvalitních zákaznických služeb. Profesionální klientský servis vyžaduje špičkový tým. Všichni naši zaměstnanci a obchodní partneři jsou proto pravidelně vzdělávání, neustále vyvíjíme nové procesy a informační technologie, díky čemuž se zvyšuje úroveň komunikace nejen uvnitř firmy, ale především s našimi zákazníky.

CENTROPOL ENERGY, a.s., patří mezi CZECH TOP 100 největších firem v České republice a z toho pramení i silná společenská odpovědnost, kterou cítíme. Jedním z projektů, kterými jsme se rozhodli pravidelně přispívat ke zlepšení našeho společného života, je fond ENERGIE POMÁHÁ. Významně se podílíme i na aktivitách Ústecké komunitní nadace. Další výraznou aktivitou bylo vytvoření více než desítky pracovních míst pro handicapované spoluobčany, kteří tak získali možnost opět se zařadit do běžného života.

Společnost CENTROPOL ENERGY, a.s., se stala jedním ze zakládajících členů Asociace nezávislých dodavatelů energií (ANDE). ANDE založilo deset nezávislých dodavatelů energií, kteří mají s celkovým počtem několika stovek tisíc zákazníků významný podíl na trhu. ANDE je platformou pro spolupráci obchodníků směřující ke zkvalitnění služeb poskytovaných na trhu s energiemi, především ve vztahu ke konečnému zákazníkovi.

> 01 Company Profile

- > Supplies of low-voltage electricity in the household customer category
- > Supplies of low-voltage electricity in the business customer category
- > Supplies of high-voltage electricity
- > Buying up of surplus electricity from renewable resources
- > Supplies of natural gas to the low consumption category
- > Supplies of natural gas in the medium and large consumption category

CENTROPOL ENERGY, a.s. has been operating in the electricity market since 2002 and in the open natural gas market since 2009. A highly professional team was formed very quickly and has gradually managed to advance the company to being among the biggest energy suppliers in the Czech Republic. The CENTROPOL group extended its activities with a virtual mobile operator service in 2013.

The fundamental pillars of our business activities are the provision of purchases of traded commodities on the Commodity Exchange and sales of electricity and natural gas for competitive prices, which we ensure for our customers by a contractual guarantee of low prices. A strong competitive environment has developed in the Czech Republic where we want to succeed using the strategy of low prices and high-quality customer services. Professional client services require a top team. All our employees and business partners are educated regularly; we develop new processes and information technology continuously, thanks to which the standard of communication rises, not only inside our company, but more importantly for our customers.

CENTROPOL ENERGY, a.s., rates among the CZECH TOP 100 biggest companies in the Czech Republic and we feel this strong social responsibility is very important. One of the projects through which we have decided to contribute to improving our lives is a fund called ENERGIE POMÁHÁ (Energy Helps). We also participate significantly in the activities of Ústecká komunitní nadace (Ústí Community Foundation). Another distinctive activity was the creation of over ten jobs for disabled people, helping them to lead normal lives again.

CENTROPOL ENERGY, a.s., became one of the founding members of Asociace nezávislých dodavatelů energií (ANDE, Independent Energy Suppliers Association). ANDE was founded by 10 independent energy suppliers who have a significant share of the market with the total of several hundred customers. ANDE is a platform for cooperation for traders leading to the improvement of the quality of services provided in the energy market, mainly in relation to end customers.

02



- > Vedení společnosti
- > Company Management



> 02 Vedení společnosti

> 02.01 Představenstvo



Ing. Aleš Graf, MBA

předseda představenstva

Aleš Graf vystudoval podnikovou ekonomii a management na Univerzitě Jana Evangelisty Purkyně. Později získal titul MBA na Pražské mezinárodní manažerské škole při Vysoké škole ekonomické v Praze. Pracovní kariéru zahájil v roce 1991 založením své první firmy. Po počátečních úspěších vznikl v roce 1996 CENTROPOL HOLDING, a.s., jehož je až dodnes jediným vlastníkem. Zásadním zlomem byl rok 2002, kdy se uvolnila legislativa spojená s liberalizací trhu s elektřinou. Jedna z dceřiných společností CENTROPOL HOLDINGU se po otevření trhu s energiemi stala alternativním dodavatelem elektřiny. V počátcích Centropol dodávky elektřiny realizoval pouze korporátním zákazníkům. Jako předseda představenstva CENTROPOL ENERGY rozhodl v roce 2006 o zásadní změně firemní strategie a orientaci firmy na koncové zákazníky z řad

domácností a malých firemních odběratelů. Tento krok vynesl Centropol na první místa v počtu odběratelů energií mezi alternativními dodavateli. Centropol patří v počtu odběratelů k největším alternativním dodavatelům elektřiny a plynu s tržbami 8,2 mld. Kč za rok 2013. CENTROPOL ENERGY figuruje v žebříčku 100 největších firem České republiky CZECH TOP 100. Aleš Graf podporuje dobročinné organizace a charitu. S rodinou žije převážnou část roku v USA, odkud firmu řídí. Mezi jeho oblíbené aktivity patří golf, lyžování a cestování. Ze všeho nejraději tráví čas se svými dětmi a s manželkou.

> 02 Company Management

> 02.01 Board of Directors

Ing. Aleš Graf, MBA

Chief Executive Officer

Aleš Graf completed studies in business economics and management at Jan Evangelista Purkyně University. He later earned his MBA at the Prague International Business School at the University of Economics in Prague. He started his career by forming his first company in 1991. After the first successes, CENTROPOL HOLDING, a.s., was formed in 1996, of which he is still the sole owner. 2002 meant a major breakthrough with the loosening of legislation related to the liberalisation of the electricity market. One of the daughter companies of CENTROPOL HOLDING became an alternative electricity supplier after the market opened. At first, Centropol only provided electricity supplies to corporate clients. As the Chief Executive Officer of CENTROPOL ENERGY he decided to change the company's strategy significantly in 2006 and to orientate

the company towards end customers and small business customers. This step brought Centropol to the top ranks among alternative suppliers in terms of the number of customers. In regard of the number of customers Centropol rates among the biggest alternative electricity and gas suppliers, with a profit of CZK 8.2 billion in 2013. CENTROPOL ENERGY is among the 100 biggest companies in the Czech Republic – CZECH TOP 100 chart. Aleš Graf supports philanthropic associations and charities. He lives in the USA with his family for most of the year and he manages the company from there. His favourite activities are golf, skiing and travelling. However, he prefers to spend his time with his wife and children.



Lukáš Pokrupa, MBA

člen představenstva

Lukáš Pokrupa je absolventem Pražské mezinárodní manažerské školy (PIBS) při VŠE v Praze. Po studiu průmyslové automatizace nastoupil do společnosti SPT Telecom, s.p., na pozici technika digitálních systémů. Ve společnosti zastával několik dalších funkcí, byl zodpovědný za rozvoj obchodních příležitostí severních a východních Čech. V roce 2004 nastoupil na pozici obchodního ředitele společnosti Adler Czech se zodpovědností za rozšíření pozice na trhu ve střední Evropě. V roce 2007 přijal kompetenci a zodpovědnost za obchodní aktivity ve společnosti CENTROPOL ENERGY, a.s., za které zodpovídá dodnes v roli obchodního ředitele. V roce 2010 úspěšně absolvoval pražskou manažerskou školu PIBS titulem MBA. Je ženatý, má dvě děti. Ve volném čase se věnuje cestování a sportu.

Lukáš Pokrupa, MBA

Member of the Board

Lukáš Pokrupa graduated from Prague International Business School (PIBS) at the University of Economics in Prague. After completing his studies in industrial automation, he started working for SPT Telecom, s.p., as a technician of digital systems. He worked in several positions in the company and was responsible for new business opportunities in Northern and Eastern Bohemia. He became a sales director in Adler Czech in 2004 and was responsible for expansion onto the Central European market. In 2007, he accepted the competencies and responsibility for the business activities of CENTROPOL ENERGY, a.s., for which he is still responsible for today in the position of sales director. In 2010 he successfully graduated from Prague International Business School (PIBS) with the title of MBA. He is married with two children. He plays sports and travels in his free time.

> 02.02 Dozorčí rada

Ing. Michal Svoboda

narozen 25. prosince 1976
předseda dozorčí rady

Ing. Jan Žák

narozen 28. ledna 1948
člen dozorčí rady

Ing. Petr Tůma

narozen 4. ledna 1953
člen dozorčí rady



Ing. Petr Landovský

člen představenstva

Po absolvování Elektrotechnické fakulty Západočeské univerzity v Plzni nastoupil v roce 2000 do společnosti Severočeská energetika, a.s., na pozici obchodního manažera. Během let 2000 až 2005 pracoval na různých manažerských pozicích v obchodním oddělení společnosti a úspěšně řídil projekt implementace IS SAP R3 pro potřeby liberalizace trhu elektřinou v ČR. V roce 2005 se také aktivně podílel na založení společnosti ČEZ Prodej, s.r.o., kde byl až do roku 2007 zodpovědný za řízení vztahů s klíčovými zákazníky. Do společnosti CENTROPOL ENERGY, a.s., nastoupil v roce 2007 jako technický ředitel s cílem vybudovat zázemí společnosti a zajistit její úspěšný vstup na trh koncových zákazníků s elektřinou a plynem v ČR. Je ženatý, má dvě děti. Z volnočasových aktivit upřednostňuje sport, cestování a historická vozidla.

Ing. Petr Landovský

Member of the Board

After graduating from the Faculty of Electric Engineering at Pilsen University of West Bohemia, he started working for Severočeská energetika, a.s., in 2000 in the position of sales manager. Between 2000 and 2005 he worked in several management positions in the sales department of the company and successfully managed the IS SAP R3 implementation project for the needs of the liberalisation of the energy market in the Czech Republic. In 2005, he actively participated in forming the company ČEZ Prodej, s.r.o., where he was responsible for establishing relations with key customers until 2007. He started working for CENTROPOL ENERGY, a.s., in 2007 as a technical director with a view to building the background for the company and to ensure its successful entry onto the electricity and gas end customer markets in the Czech Republic. He is married with two children. In his free time, his interests are sport, travelling and historical vehicles.

> 02.02 Board of Supervisors

Ing. Michal Svoboda

Born on 25th December 1976
Chairman of the Board of Supervisors

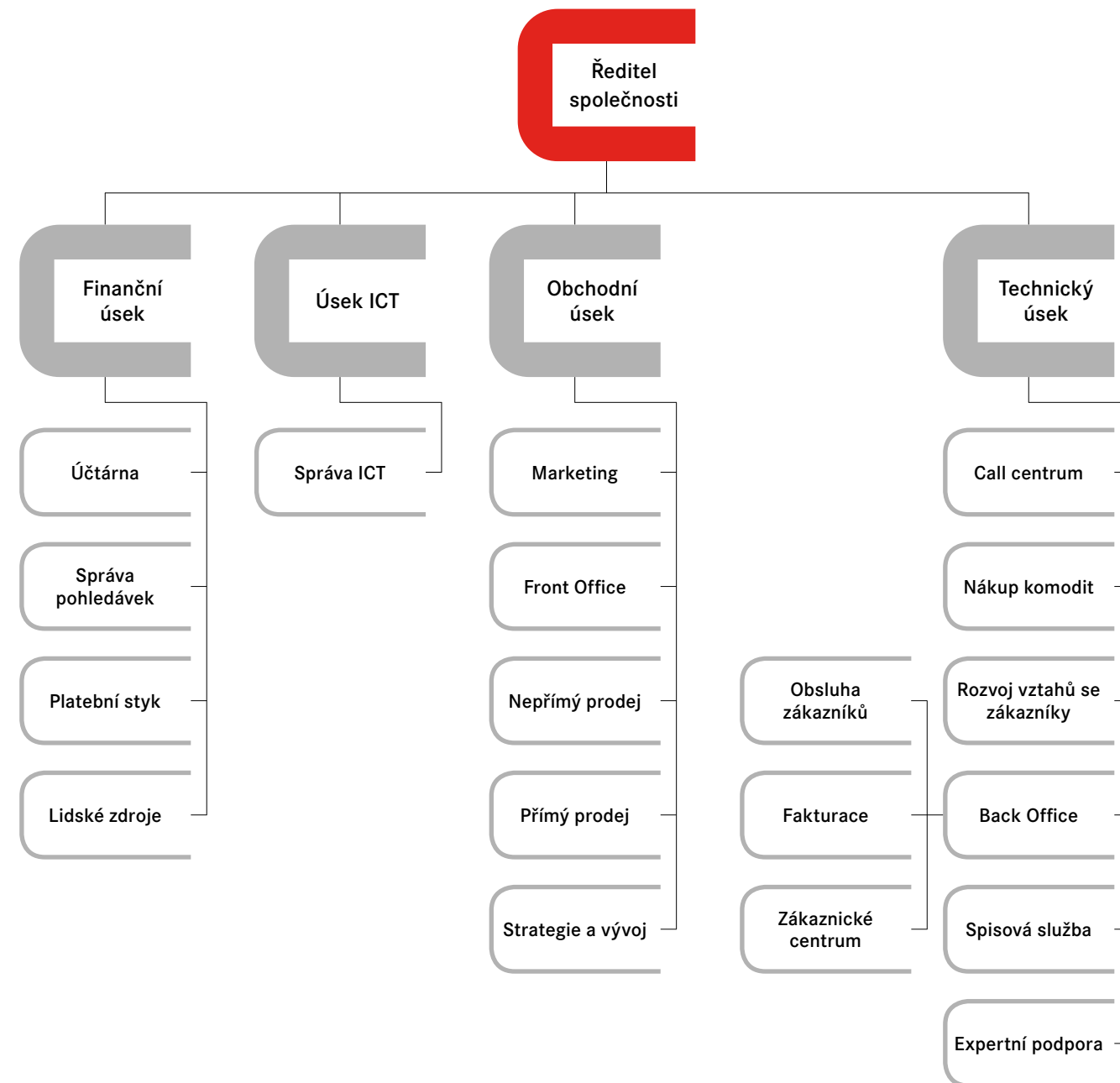
Ing. Jan Žák

Born on 28th January 1948
Member of the Board of Supervisors

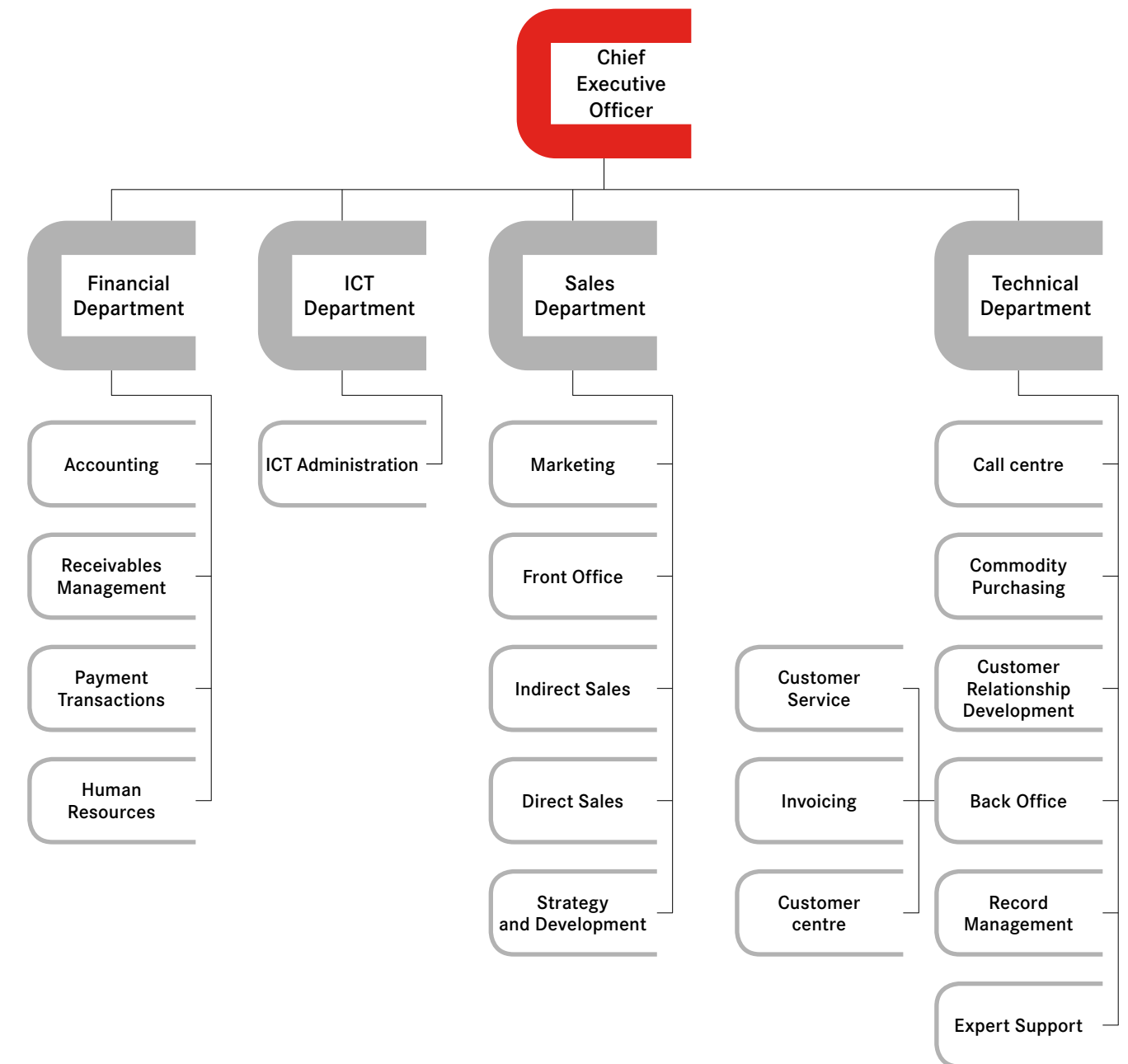
Ing. Petr Tůma

Born on 4th January 1953
Member of the Board of Supervisors

> 02.03 Organizační struktura CENTROPOL ENERGY, a.s.



> 02.03 Organisational Structure of CENTROPOL ENERGY, a.s.



03

- > Zpráva o činnosti
- > Activity Report



> 03 Zpráva o činnosti

> 03.01 Investice skupiny CENTROPOL do ICT

Nemalé investice skupiny CENTROPOL do ICT v roce 2013 podtrhují dynamický rozvoj společnosti a umožňují reálně přistoupit ke konsolidaci informačních systémů tak, abychom byli schopni zdárně realizovat napojení dalších prozákaznický orientovaných rozšíření a nadstaveb na stabilní a především validní a solidně zabezpečenou datovou základnu.

Zajištěním dostatečného výkonu serverové farmy ve spojení s jednou z nejmodernějších storage technologií současnosti, bezpečně rozprostřenou do dvou regionálně odlišných datových center, podpořené výkonnou a stabilní platformou předního a světově bezpečně etablovaného výrobce aktivních prvků dostáváme reálnou možnost posunout společnost tam, kde ji chceme mít – na úroveň profesionálního a spolehlivého alternativního hráče na trhu energií a komunikačních technologií, poskytujícího zákaznický servis vysoké úrovně.

Meziroční personální navýšení počtu členů úseku ředitele ICT o in-house experty umožnilo ve svém důsledku poskytovat bezvýpadkovou čtyřadvacetihodinovou odbornou podporu informačních a komunikačních technologií.

Narovnání smluvních vztahů s dodavateli dovoluje následně směřovat vysoce specializované záležitosti a problémy ke smluvním odborníkům dodavatele a – v případě potřeby – až k výrobcům jak hardwarových, tak softwarových komponent užívaných v naší společnosti.

> 03.02 Nákup elektřiny a zemního plynu

Vývoj ceny elektřiny a zemního plynu v roce 2013 nepřinesl žádné výrazné změny a naplnily se avizované prognózy analytiků, kteří předpovídali pozvolný pokles ceny obou komodit. Tento pozvolný pokles je dán zejména výrazným útlumem spotřeby výrobních podniků a nadále v Evropě přetrvávající průmyslovou recesí. Na vývoj ceny v roce 2013 neměly vliv ani komodity ovlivňující cenu elektřiny a zemního plynu, neboť vývoj cen uhlí, ropy a emisních povolenek vykazoval sestupný trend. Dosažená cena elektřiny v roce 2013 byla nejnižší za posledních 8 let a pohybovala se na hranici 45–46 €/MWh. Pro rok 2014 nepředpokládáme zásadní změnu v chování trhu a všeobecně se očekává i nadále klesající trend ceny elektřiny i zemního plynu.

> 03 Activity Report

> 03.01 The investments of the CENTROPOL group in ICT

The considerable investments of the CENTROPOL group in ICT in 2013 underline the dynamic development of the company and enable us to actually start the consolidation of our information systems so that we are able to successfully provide the connection of other customer-orientated extensions and structures to a stable and, most importantly, secure and well-established data platform.

Ensuring the efficient performance of the server farm together with one of the latest storage technologies, safely distributed to two data centres in different regions, supported by a high-performance and stable platform by a leading and world-established producer of active components gave us the real chance to advance the company to where we want it – to the level of a professional and reliable alternative player on the energy and communication technology markets, ensuring a high level of customer service.

The year-on-year increase in members of the ICT Director's unit of in-house experts allowed us to provide uninterrupted 24-hour professional support for information and communication technology.

The settlement of our contractual relationships with suppliers subsequently allows us to direct highly specific issues and problems to the supplier's contractual professionals and – if needed – to the producer of both the hardware components and software used in our company.

> 03.02 Purchase of Electricity and Natural Gas

The development in electricity and natural gas prices in 2013 did not bring any significant changes and the analytics' predictions, which predicted a slow decrease in the prices of both commodities, were fulfilled. Such a decrease is due to the significant inhibitions of the consumption of manufacturing companies and the continuing industrial recession. The commodities influencing electricity and natural gas prices did not influence the development of prices in 2013 either, as the development in prices of coal, oil and emission allowances showed decreasing trends. The electricity price reached in 2013 was at its lowest in the last 8 years and varied between 45 and 46 €/MWh. We do not expect any significant changes in market behaviour in 2014 and in general, the decrease of electricity and natural gas prices is expected to continue.

Výše popsaný pokles cen komodit má samozřejmě pozitivní dopad na koncové zákazníky, v roce 2014 lze očekávat plošné snížení cen o 15 %. Sleva koncovým zákazníkům by mohla být i výraznější, nebýt intervence ČNB a následné depreciace české koruny vůči euru v listopadu 2013.

Z pohledu nově registrovaných účastníků trhu nebyl rok 2013 ničím významný. Naopak, po stabilizaci počtu účastníků trhu z přelomu let 2012/2013 se objevily na trhu první fúze a došlo k ukončení činnosti několika obchodníků. Tento trend lze očekávat i v následujícím období. Pro naši společnost, stejně jako pro většinu konkurentů, byl však rok 2013 především ve znamení snahy o udržení si stávajícího portfolia a zkvalitnění poskytovaných služeb.

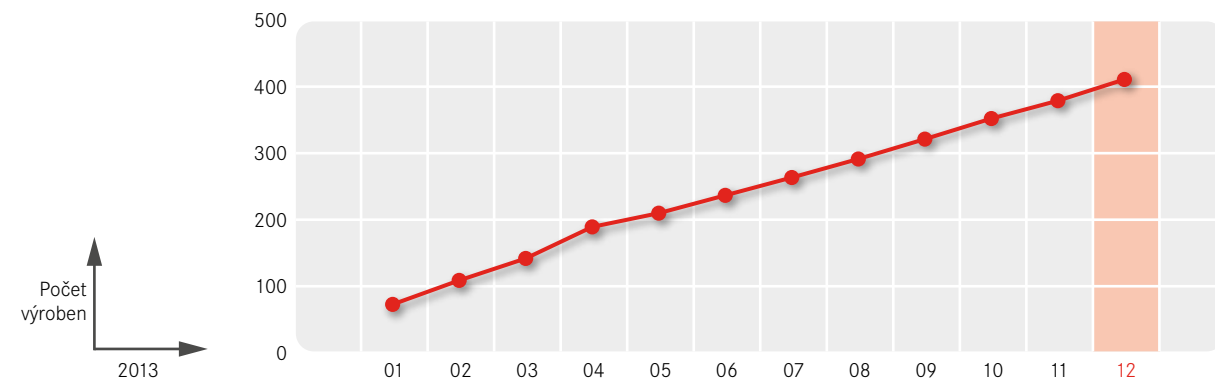
Stejně jako v předešlých letech, i v roce 2013 se ukázala strategie nákupu elektrické energie na spotovém trhu OTE, a.s.,

jako výhodná. Opět se potvrdil jev z předchozích let, kdy spotová cena elektřiny byla nižší než dlouhodobé kontrakty. Zvolená strategie pro rok 2013 byla vyhodnocena jako úspěšná a velkou měrou pomohla k dodržení hlavní výhody pro naše zákazníky – garance nejnižší ceny elektřiny a zemního plynu.

Nové trendy v oblasti nákupu komodit

Prostředí obchodu s elektřinou a zemním plynem se již stabilizovalo a nedošlo k významným inovacím z hlediska možnosti nákupu samotné komodity. Přesto lze v roce 2013 hovořit o rozšíření obchodních příležitostí. Nové možnosti v oblasti výkupu elektřiny poskytly například obnovitelné zdroje, kam patří zejména fotovoltaické elektrárny. V tomto tržním segmentu se nám podařilo dosáhnout významného nárůstu počtu nových kontraktů.

Počet uzavřených smluv o výkupu elektřiny z obnovitelných zdrojů energie a kombinované výroby elektřiny a tepla



V oblasti obchodování se zemním plynem lze zmínit zejména nově upravenou povinnost dodržovat bezpečnostní standard dodávek zemního plynu (BSD) vyplývající ze zákona. Tato povinnost zatížila obchodníky nutností udržovat zásoby zemního plynu pro vybrané zákazníky v zásobnících plynu po celou dobu dodávky do odběrných míst, a rozhýbala tak

obchodování se skladovací kapacitou zemního plynu v rámci ČR. Otevřela se tím ve větší míře také spekulativní činnost při využívání skladovacích kapacit ve snaze o zajištění nižší ceny pro koncové zákazníky zejména v zimním období, kdy cena i poptávka po zemním plynem stoupají.

The aforementioned decrease in the prices of commodities has, of course, a positive impact on end customers. A reduction in prices of 15% is expected in 2014. The discount for end customer could have been higher, had it not been for the ČNB intervention and the subsequent depreciation of the Czech crown in November 2013.

Regarding newly registered customers, 2013 was not significant at any point. On the contrary, after the stabilisation of the number of market participants at the turn of 2012/2013, the first mergers were completed and several traders ended their activities. This trend is also to be expected in the following period. However, for our company, as well as for most of our competitors, 2013 meant striving to keep the current portfolios and improve the quality of our services.

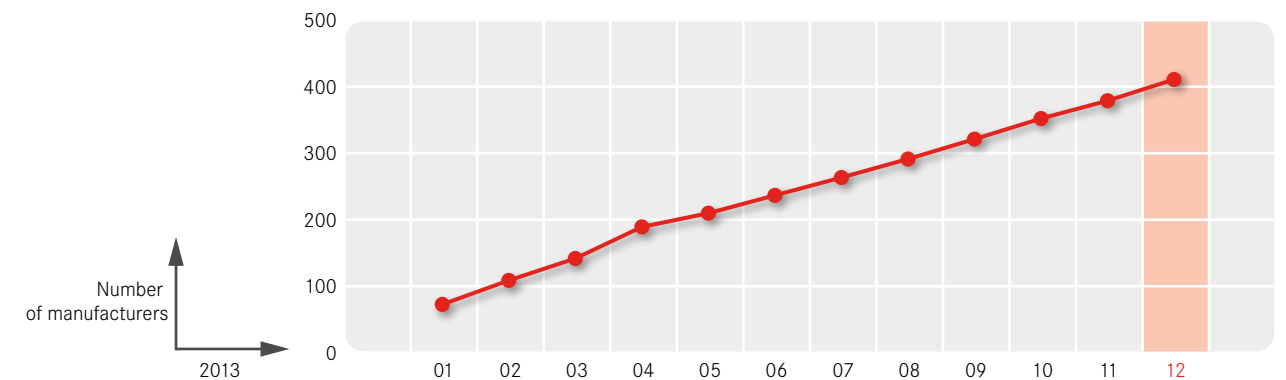
The strategy of purchasing electricity on the spot market of OTE, a.s., proved successful in 2013 as well as in the previous

years. The phenomenon of the previous years when the price of spot electricity was lower than long-term contracts was proven again. The strategy chosen for 2013 was evaluated as a successful one and largely contributed to maintaining the main advantage for our customers – the guarantee of the lowest prices for electricity and natural gas.

New trends in commodity purchasing

The environment of electricity and natural gas trading had stabilised and there were no significant innovations regarding the purchase of the commodity itself. Even so, we can speak about the expansion of business opportunities in 2013. For example, renewable resources, such as photovoltaic (solar) panels, provided new options regarding the buyout of electricity. We managed to establish a great number of new contracts.

Number of concluded contracts on the electricity buyout from renewable resources and the combined production of electricity and heat



Regarding natural gas trading, we should mention the new statutory duty to maintain the safety standard of natural gas supplies (BSD). This duty brought a necessity for the traders to store the natural gas supplies for some customers in gas reservoirs during the whole period of supplies to the off-take

points, thus activating trading with a natural gas storage capacity all over the Czech Republic. Also, there were further speculative activities with the aim of ensuring lower prices for end customers, mainly in the winter season when the prices and demand for natural gas increase.

> 03.03 Obchodní činnost

Rok 2013 byl ve znamení stabilizace celého odvětví. Došlo k dramatickému poklesu počtu zákazníků, kteří se rozhodli změnit dodavatele plynu i elektřiny. I přes tento nepříznivý trend se podařilo naší společnosti dále významně růst. Na trhu s energiemi proběhly první velké přesuny. Došlo k prodeji menších konkurentů, které pohltily silnější společnosti. Předpokládáme, že podobný trend bude pokračovat i v následujícím roce.

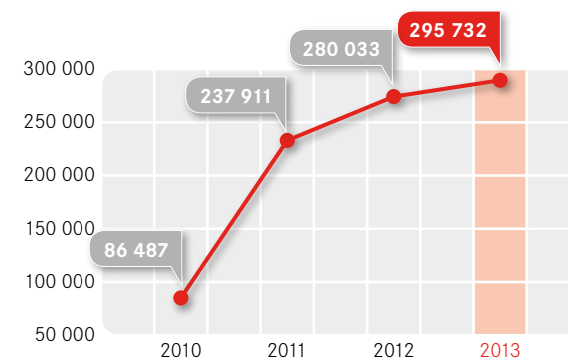
Začíná se ukazovat, že ještě více než v minulosti se zvýšila nutnost věnovat se vlastnímu zákaznickému portfoliu. V průběhu roku jsme přišli s celou řadou atraktivních bonusů a výhod pro naše věrné i nové zákazníky. Přesto je zřejmé, že v nastavených krocích bude třeba pokračovat a prohlubovat je. Získat zákazníka se stává stále obtížnějším, a proaktivní péče o naše stávající zákazníky je tedy namístě. I proto se skupina CENTROPOL rozhodla vstoupit na trh s mobilními komunikacemi a poskytnout vlastním zákazníkům CENTROPOL ENERGY na trhu ojedinělou nabídku ve spojení s dodávkami elektřiny a plynu. Tím se společnost stává výrazně odlišnou od běžných dodavatelů elektřiny, kteří se soustředí výhradně na akvizici a se zákazníkem pracují minimálně. Zákazník pro nás znamená inspiraci a zpětnou vazbu, nasloucháme mu, abychom naše služby připravili přesně tak, jak to očekává.

S našimi zákazníky jsme pravidelně v kontaktu, setkáváme se s nimi a věnujeme pozornost jejich potřebám. To platí i v případě pravidelné komunikace s obchodními partnery.

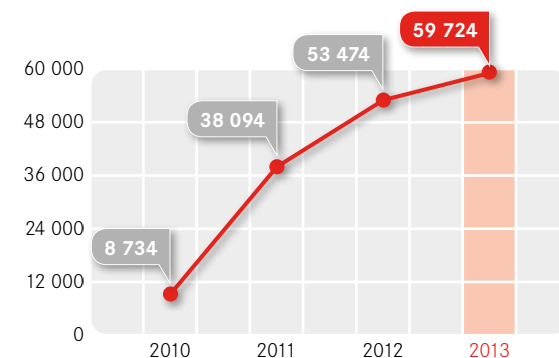
Rok 2013 pro nás znamenal růst po všech stránkách. Získali jsme tisíce nových zákazníků a dodali mnohem více komodity než v předchozím roce. Současně jsme pokračovali v navyšování obrátu, a to i přesto, že cena komodity dlouhodobě klesá. S přelomem let 2013/2014 jsme právě našim zákazníkům poskytli výraznou úsporu, když jsme snížili ceny elektřiny o 18 %. Náš způsob tvorby ceny se stal významným prostředkem ztraktivnější nabídek pro nové i stávající zákazníky. Výhodná cena se tak stala významným podpůrným prostředkem pro naše obchodníky.

Počty odběrných míst evidovaných u CENTROPOL ENERGY, a.s., k 31. 12. v letech 2010–2013

Elektřina:



Zemní plyn:



> 03.03 Business activities

2013 was characterised by the stabilisation of the whole industry. There was a dramatic decrease in the number of customers who decided to change their electricity and gas suppliers. Our company managed to grow significantly in spite of this negative trend. There were big changes in the energy market. Smaller competitors were sold and taken over by stronger companies. We expect this trend to continue in the following year.

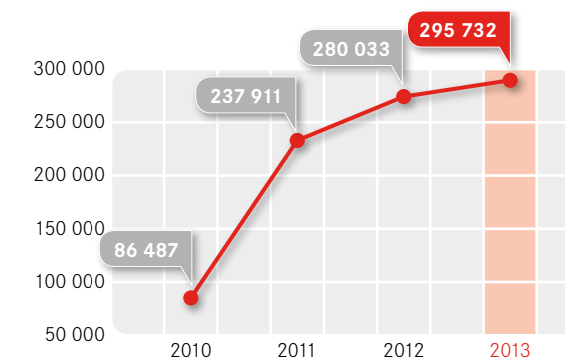
It is becoming obvious that it is now more necessary than in the previous years to pay a lot of attention to our customer portfolio. During the year, we introduced many attractive bonuses for loyal and new customers. Even so, it is clear that it is necessary to continue with such steps and improve them. It is becoming more and more difficult to acquire new customers so proactive customer care is appropriate. That is one of the reasons why the CENTROPOL group decided to enter the mobile communications market and provide this unique offer together with electricity and gas supplies for the customers of CENTROPOL ENERGY. That is how the company differs significantly from the regular electricity suppliers, who concentrate only on acquisitions but work very little with their customers. For us, our customers mean inspiration

and feedback; we listen to them in order to prepare our services to match their expectations. We have regular contact with our customers; we meet them and attend to their needs. This also applies to regular communication with our business partners.

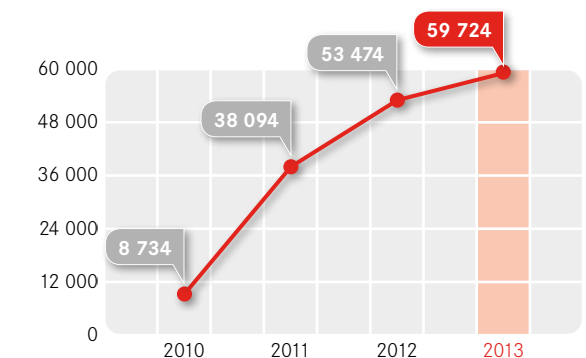
For us, 2013 meant growth in all areas. We acquired thousands of new customers and supplied a lot more commodities than in the previous year. At the same time, we continued to increase our turnover despite the fact that the commodity price has been decreasing in the long term. At the turn of 2013/2014, we ensured significant savings for our customers by lowering our electricity price by 18 %. Our price setting became a significant means of making our offers more attractive for both new and existing customers. The favourable prices became a great help to our sales people.

Number of offtake points registered with CENTROPOL ENERGY, a.s., as of 31st December between 2010 and 2013

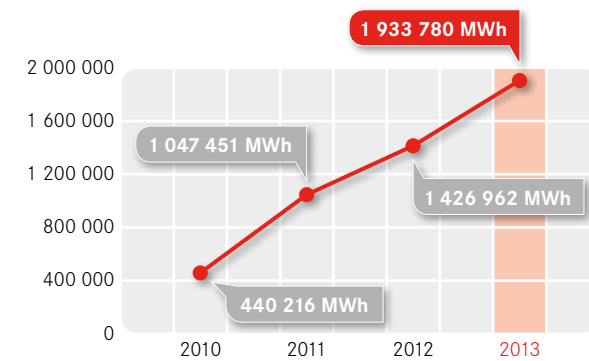
Electricity:



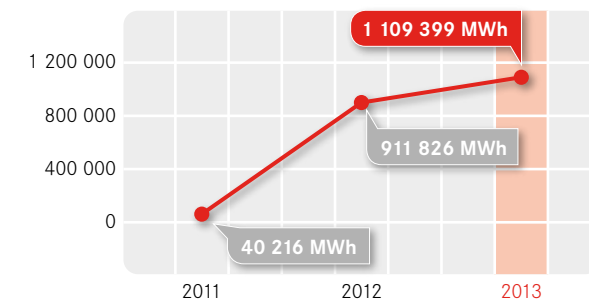
Natural gas:



Vývoj spotřeby elektřiny u zákaznického portfolia společnosti



Vývoj spotřeby zemního plynu u zákaznického portfolia společnosti



Výborné výsledky přinesl rok 2013 v oblasti výběrových řízení a elektronických aukcí, kde v porovnání s předchozím rokem došlo k nárůstu jejich objemu o cca 60 %. Služeb elektronických aukčních portálů využívají jednak státní instituce, ale také zákazníci ze soukromého sektoru. Podíl státních institucí na realizovaných aukcích má rostoucí trend především na renomované Českomoravské komoditní burze. Odhadujeme, že podíl soukromého sektoru bude díky poměrně značné fluktuaci nejspíš stagnovat. Nově jsme se setkali s elektronickou aukcí v řadách domácností. Ty se sdružují a následně vyžadují specifický přístup k vytváření podmínek

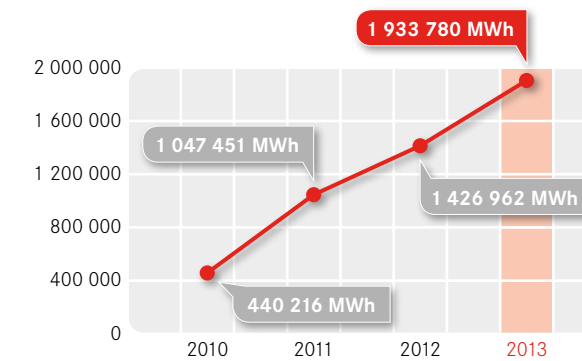
pro dodávky do jejich odběrných míst v elektronických aukcích. S přihlédnutím ke komplikovanosti celého procesu přípravy na aukci, ale i k rostoucímu množství negativních zkušeností s celým průběhem změny dodavatele tímto způsobem očekáváme ze strany domácností klesající zájem o tento způsob výběru nového dodavatele elektřiny a zemního plynu.

Počet účastí na výběrových řízeních a elektronických aukcích

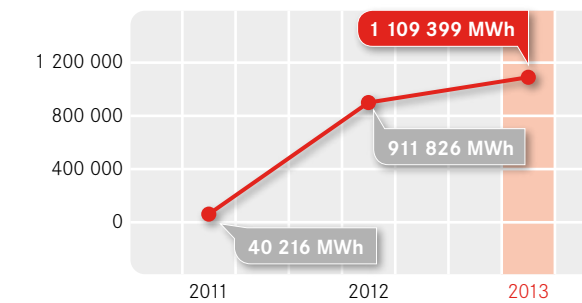
	2012	2013	nárůst %
Leden	45	69	53
Únor	58	84	45
Březen	49	87	78
Duben	58	100	72
Květen	49	76	55
Červen	64	97	52
Červenec	50	127	154
Srpen	69	116	68
Září	88	168	91
Říjen	133	172	29
Listopad	168	204	21
Prosinec	12	42	250
Celkem	843	1342	59

Úměrně objemu aukcí rostl také počet dodavatelů, kteří se aukcí účastnili, což mělo nepříznivý vliv na výslednou marži. Vysoutěžené ceny se především v posledním čtvrtletí pohybovaly za hranicí spekulace, když nedosahovaly ani aktuální úroveň ceny komodity obchodované na evropských burzách. Pozitivní je zvyšující se povědomí o problematice aukcí a pečlivější výběr aukční síně ze strany zákazníka. Kvalitně připravit aukci na výběr dodavatele energií tak, aby nebyla pouze prostředkem k rychlému zisku ve stylu „po nás potopa“, je totiž poměrně náročné a pro mnoho nezkušených portálů nereálné. Výsledkem jsou pak zbytečné komplikace, které zásadně ohrožují splnění podmínek závazných jak pro dodavatele, tak pro zadavatele.

Development of electricity consumption in the company's customer portfolio



Development of natural gas consumption in the company's customer portfolio



2013 brought great results regarding tenders and electronic auctions, where the growth in numbers was about 60 % in comparison with the previous year. Both state institutions and private sector customers use the services of electronic auction portals. The share of state institutions in completed auctions shows an increasing trend, mainly on the renowned Českomoravská komoditní burza (Czech and Moravian Commodity Exchange). We expect the share of the private sector to stagnate due to relatively high fluctuation. Electronic auctions by households were new to us. Households demand a specific approach to making conditions for supplies

to their off-take points in electronic auctions. Because of the complicated process of preparation for such auctions and also the increasing amount of negative experience with the process of supplier change, we expect decreasing interest on the part of households in this method of changing electricity and natural gas supplier.

Number of participants in tenders and electronic auctions

	2012	2013	Growth in %
January	45	69	53
February	58	84	45
March	49	87	78
April	58	100	72
May	49	76	55
June	64	97	52
July	50	127	154
August	69	116	68
September	88	168	91
October	133	172	29
November	168	204	21
December	12	42	250
Total	843	1342	59

Proportionally to the number of auctions, the number of participating suppliers also grew, which had a negative effect on the resulting margins. The auction prices were below the speculations limits, as they did not even reach the actual level of the commodity price traded on the European exchanges, mainly in the last quarter of the year. The increasing awareness regarding auctions and the more careful selection of auction portals on the part of customers are positive. It is quite difficult to prepare a quality auction to choose an energy supplier so that is not just a means of fast profit, ignoring the consequences, and for many inexperienced portals it is even impossible. This results in unnecessary complications which constitute a significant threat to fulfilling the conditions binding for suppliers and submitters.

Jak již bylo zmíněno, k zákazníkovi musíme přijít s kvalitní nabídkou, kde není nejpodstatnější pouze cena. Je to sice významná součást komplexní nabídky, ale bez profesionálního přístupu by byla pouze jednou z mnoha ve velké konkurenci na trhu. Naše obchodní síť tvořená perfektně vyškolenými a regionálně dostupnými obchodními manažery se stává pilířem v boji o zákazníka. I zde cítíme náskok vůči naší konkurenci. Trend hromadného získávání zákazníků za pomoci externích obchodních skupin nebo jednotlivců, kteří vykonávají službu obchodního zástupce, postupně ustupuje. Významnou pozici teď zaujímá především forma přímého prodeje. Přes

tuto zásadní změnu strategie byla naše očekávání předčena a v získávání koncového zákazníka touto formou zůstáváme lídry na trhu. Cena za takto získané zákazníky se dostává na samu akceptovatelnou hranici. Zvýšená aktivita retenčních oddělení především dominantních hráčů na trhu s energiemi výrazně snižuje počet úspěšně realizovaných smluv nepřímým prodejem a tím jej de facto prodražuje. I zde se ukázalo, že cestou je v kumulace služeb a současně i kumulativní výplata provizí. Z externích prodejců se stávají více tzv. domácí rádcí, kteří přinášejí komplexní službu pro celou rodinu. Na tomto přístupu bychom chtěli stavět při obchodní strategii pro rok 2014.

> 03.04 Zákaznický servis a marketingová komunikace

Marketingová komunikace

Marketingové aktivity společnosti se v roce 2013 ještě více zaměřily na přímou komunikaci se stávajícími i potenciálními zákazníky. Hlavním cílem bylo nadále rozvíjet zřetelné odlišení od konkurence formou nadstandardní péče o zákazníky. Velkou oblibu si velmi rychle získal věrnostní program RODINA, který nabízí vedle praktických asistenčních služeb i různé užitečné slevy, například na nákupy v lékárnách. Aktuální informace všem zákazníkům začal pravidelně jednou za tři měsíce přinášet nově vycházející firemní časopis Céčko. Nezanedbatelnou výhodou pro naše odběratele jsou také bonusové volné minuty, které jim jako zákazníkům CENTROPOL ENERGY na telefonování poskytuje CENTROPOL TELECOM, jenž je součástí skupiny CENTROPOL. Zahájení činnosti Centropolu jako virtuálního mobilního operátora bylo dalším z úkolů pro oddělení marketingu. Výsledkem byla úspěšná celoplošná kampaň pod názvem MOBILIZACE, zisk nových zákazníků a nové bonusy pro stávající klienty.

V roce 2013 pokračovala také TV kampaň na celoplošných televizních stanicích. Nově jsme zahájili spolupráci s Českou televizí na edukativních programech, které umožňují zákazníkovi snazší orientaci na současném trhu s energiemi.

Vzhledem k tomu, že i v minulém roce se na trhu objevovala řada nesolidních a podvodných prodejců, zavedl Centropol pro své obchodníky v terénu jednotné identifikační prvky, které by měly prodejce Centropolu pro zákazníky jasně odlišit. Patří k nim firemní oděv či firemní tašky. Ke zvýšení důvěry zákazníků a tedy i k obchodnímu úspěchu nepochybně přispělo i další zvyšování povědomí o značce CENTROPOL, na kterém mají prováděné marketingové akce významný podíl.

Omnibusové šetření IBRS OBSERVER

Hodnota/síla značky	Duben 2013	Červen 2013	Prosinec 2013
Spontánní znalost	4,0 %	9,0 %	11,0 %
Podpořená znalost	19,0 %	29,0 %	33,0 %

Zdroj: IBRS

As mentioned above, we have to offer the customers more than just low prices. Whereas it is still an important part of a complex offer, it would only be one of many in the big competition in the market without a professional approach. Our sales network, made up of perfectly trained and regionally available sales managers, is becoming a pillar in the battle for customers. We feel that we are also ahead of our competitors here. The trend of mass acquisition of customers using external sales groups of individuals, who act as sales representatives, is slowly receding. Direct sales are the leading form now. In spite of this significant change in strategy, our expectations were surpassed and we are still

the leader on the market regarding the acquisition of new end customers this way. The price for customers acquired this way is nearing its limits. The increased activity of retention departments of mainly the dominating players on the energy market is significantly decreasing the number of successfully completed contracts by indirect sales, i.e. making it more expensive. Even here, accumulation of services and cumulative payments of commissions at the same time, proved to be a way. The external sellers are becoming more like so-called 'home advisors', who bring complex services for the whole family. This is the approach on which we want to build our business strategy for 2014.

> 03.04 Customer Service and Marketing Communication

Marketing Communication

The marketing activities of the company in 2013 focused even more on direct communication with existing and potential clients. The main objective was to further develop a clear difference from our competitors in the form of above standard customer care. The RODINA (Family) loyalty programme gained popularity very quickly and, apart from the practical assistance services, also offers many useful discounts, e.g. for shopping in pharmacies. The newly published Céčko magazine started bringing actual information to all customers every three months. The free bonus minutes for telephone calls which are offered to the customers of CENTROPOL ENERGY by CENTROPOL TELECOM, which is a member of the CENTROPOL group, also constitute a considerable benefit for our customers. The commencement of business activities of Centropol as a virtual mobile operator was another task for our marketing department. The result was a successful overall campaign called MOBILIZACE (Mobilisation), acquisition of new customers and new bonuses for existing clients.

In 2013, a TV campaign on the national TV stations continued. We have recently started cooperating with Czech television

on education programmes which help customers to orientate themselves on the current energy market more easily.

Centropol introduced new identification elements for our front line sales people, thanks to which customers should be able to clearly distinguish the Centropol sellers from the big number of unreliable and fraudulent sellers that continued to appear on the market last year. These are in the form of company clothing or company bags. Further CENTROPOL brand awareness, to which the performed marketing activities contributed significantly, resulted in the increase of customers' trust and consequently in sales success.

IBRS OBSERVER Omnibus Survey

Brand value/strength	April 2013	June 2013	December 2013
Spontaneous knowledge	4.0 %	9.0 %	11.0 %
Supported knowledge	19.0 %	29.0 %	33.0 %

Source: IBRS

Zákaznický servis

V roce 2013 se díky rostoucímu portfoliu našich zákazníků dramaticky zvýšil objem jak přijaté, tak odeslané pošty. S cílem optimalizovat náklady, zejména při odesílání velkého počtu faktur a ostatní obchodní korespondence, byly pořízeny nové výkonné tiskárny, balicí a výplatní stroje. Použitím této techniky a současně díky vyjednaným slevám na ceně poštovního jsme v roce 2013 dosáhli až 15% úspory dříve vynakládaných finančních prostředků. Tuto problematiku má ve své odpovědnosti oddělení spisové služby, které bylo nutno dostatečně personálně posílit.

V call centru i nadále probíhal po celý rok vývoj a zdokonalování všech činností vykonávaných našimi operátory. Průběžně jsme posilovali tým o zkušené operátory a supervizory, s cílem dosažení vyšší úrovně obsluhy byly zřízeny pozice trenéra a rovněž auditora kvality. Nově byl také vytvořen prodejní tým, který si klade za cíl zvýšit prodeje elektřiny a současně aktivně nabízet i druhou komoditu – zemní plyn. Zároveň s tím byl vytvořen retenční tým, jenž má za úkol udržení maximálního počtu zákazníků, kteří jsou neustále atakováni naší konkurencí. V závěru roku pak došlo k vybudování speciálního týmu, který pomáhal s rozjezdem nového podnikání ve skupině CENTROPOL – činnosti mobilního operátora.

V útvaru obsluhy zákazníků probíhaly v roce 2013 změny zejména v procesech obsluhy zákazníků odebírajících elektřinu či zemní plyn. Cílem bylo procesy obsluhy pro obě komodity maximálně sjednotit a racionalizovat. Podobně jako v oddělení call centra došlo k zásadním změnám v retenčních aktivitách a celý proces byl ve spolupráci s externí agenturou popsán, zefektivněn a následně uveden do praxe. Díky nově řešeným retenčním aktivitám se nám v roce 2013 podařilo snížit počet odchodících zákazníků řádově o 30 %.

S obsluhou zákazníků také souvisí dostupnost klientského servisu při řešení zákaznických požadavků a odbavení požadavků. Samozřejmostí je především funkční zákaznická linka, která slouží jako nejfrekventovanější kanál mezi společnostmi a zákazníkem a její provoz a kvalita jsou nepřetržitě monitorovány. Elektronické požadavky zákazníků byly v rámci ICT investic navázány na aplikaci zajišťující kontinuální odbavení. Důležitou událostí roku 2013 bylo rozšíření kontaktních míst Centropolu na 15 prodejen, které činí Centropol jediným alternativním dodavatelem s takto vysokým počtem kamenných prodejen.

> 03.05 Finanční výsledky

Celý rok 2013 na poli obchodování s energiemi byl poměrně turbulentní, což se muselo zákonitě projevit na chodu společnosti a jejího finančního úseku. Museli jsme čelit přerozdělování trhu s energiemi, kdy někteří naši konkurenti v roce 2013 své působení na českém trhu ukončili. Ukázalo se, že společnost musí být v každém okamžiku připravena a schopna na změny adekvátně reagovat.

Základní cíl týkající se hospodaření společnosti byl naplněn, podařilo se nám výrazně navýšit obrát a dosáhnout kladného hospodářského výsledku, v obou těchto parametrech se povedlo dosáhnout plánovaných hodnot.

Účast v soutěži Czech Top 100

Naše společnost se v roce 2013 již podruhé zúčastnila soutěže Czech Top 100 nejvýznamnějších firem České republiky.

Customer Services

The volume of both sent and received mail increased in 2013 because of the growing portfolio of our customers. With the view to optimising costs, particularly in connection with a great number of invoices and other business mail, new high-performance printers, packing and stamping machines were purchased. By using such technology and thanks to a contracted discount for postage costs, we reached savings of up to 15% in spent financial resources in 2013 compared to previous years. The Record Management department is responsible for these issues and it will be necessary to recruit more personnel for the department.

The call centre was developing further throughout the whole year and all the activities performed by our operators were improved. We introduced new, experienced operators and supervisors to our team regularly and, with a view to reach a higher level of service, the positions of trainer and quality auditor were created. Thus a new sales team was created, whose objective it is to increase electricity sales and actively offer the other commodity – natural gas. A retention team was also created and its task is to retain the maximum number of customers who are constantly approached by our

competitors. At the end of the year, a special team was built, which helped start a new business activity for the CENTROPOL group – the activities of a mobile operator.

The changes in the customer services department in 2013 were mainly the processes of serving customers consuming electricity or natural gas. The objective was to consolidate and rationalise the service processes for both commodities as much as possible. Similar to the call centre, there were also significant changes in retention activities and in cooperation with an external agency the whole process was described, made more effective and implemented. We were able to reduce the number of customers leaving us by 30 % in 2013 thanks to our new retention policies.

Customer services are also related to the availability of the client services for dealing with customers' enquiries and demands. Of course, there is a functioning customer line, which serves as the most frequented channel between the company and the customers and its quality and operation are continuously monitored. Electronic customer enquiries were connected to an application ensuring continuous handling, within the ICT investments. The expansion of Centropol's contact points to 15 stores was an important event in 2013 and this makes Centropol the only alternative supplier with such a high number of stores.

> 03.05 Financial Results

The entire year 2013 was quite a turbulent one in the field of energy trading, which naturally influenced the company and its Financial Department in particular. We had to face the redistribution of the Czech energy market where some of our competitors ended their activities in 2013. This showed that the company must be ready and able to react adequately to changes at all times.

The fundamental objective regarding the company's economics was fulfilled and we succeeded in increasing our turnover significantly and in arriving at a positive economic result, the planned values were reached for both of these parameters.

Participation in the Czech Top 100 Competition

2013 was the second time the company took part in the Czech Top 100 competition, which applies to the most significant

Podle nejnovějšího prestižního žebříčku CZECH TOP 100 patří firmě 69. pozice. Oproti pořadí v roce 2012 si tedy polepšila o 21 míst a stala se jedním ze skokanů roku s nejvyšším postupem v žebříčku. V rámci Ústeckého kraje se dostala mezi pět největších společností. V samotném Ústí nad Labem pak je dokonce jedničkou, žádná jiná společnost nedosahuje takového obratu. Velký růst přitom společnost zaznamenala během několika málo let.

Vývoj výnosů, nákladů a zisku

Celkové výnosy společnosti CENTROPOL ENERGY, a.s., za rok 2013 činily 8 168 mil. Kč, z čehož tržby za prodej silové elektřiny a distribučních sazeb dosáhly 6 795 mil. Kč a tržby za prodej zemního plynu a distribučních sazeb dosáhly 1 371 mil. Kč. V porovnání s rokem 2012 se jedná o nárůst tržeb o 36 %.

Celkové náklady společnosti za r. 2013 činily 7 975 mil. Kč. Největšími nákladovými položkami byly náklady na silovou elektřinu, zemní plyn a distribuční služby, a to ve výši 7 367 mil. Kč.

Obchodní marže společnosti dosáhla výše 797 mil. Kč.

Náklady na opravné položky k pohledávkám po splatnosti činily 69 mil. Kč.

Čistý zisk před zdaněním za rok 2013 činil 310 mil. Kč.

Struktura aktiv

Celková aktiva společnosti k 31. prosinci 2013 činí 4 802 mil. Kč. Oproti stavu ke konci roku 2012 se jedná o 18% nárůst. Největší nárůst je v položce zásob a dlouhodobého finančního majetku.

Struktura pasiv

Na straně pasiv je nejvýraznější navýšení v položce vlastního kapitálu, který byl v předchozích obdobích ovlivněn záporným hospodářským výsledkem za období 1. 7. 2010 – 31. 12. 2011. Po úspěšných letech 2012 a 2013 je vlastní kapitál zpět v kladných číslech.

Přehled vybraných ekonomických ukazatelů

CENTROPOL ENERGY, a.s.	jednotka	2013	2012
Aktiva celkem (netto)	tis. Kč	4 801 783	4 077 415
Dlouhodobý majetek	tis. Kč	52 747	41 091
Krátkodobé pohledávky z obchodních vztahů	tis. Kč	283 169	232 226
Krátkodobý finanční majetek	tis. Kč	407 915	809 310
Pasiva celkem	tis. Kč	4 801 783	4 077 415
Vlastní kapitál	tis. Kč	361 571	220 260
Krátkodobé závazky z obchodních vztahů	tis. Kč	246 392	272 394
Krátkodobé přijaté zálohy	tis. Kč	2 804 295	2 381 862
Tržby za prodej zboží	tis. Kč	8 163 211	6 006 900
Přidaná hodnota	tis. Kč	472 058	696 734
Provozní výsledek hospodaření	tis. Kč	284 692	544 194
Finanční výsledek hospodaření	tis. Kč	25 399	2 459
Výsledek hospodaření před zdaněním	tis. Kč	310 091	546 653
Výsledek hospodaření po zdanění	tis. Kč	243 468	456 622
Fyzický počet zaměstnanců k 31. 12.	osob	175	122

companies in the Czech Republic. According to the latest prestigious CZECH TOP 100 chart, the company ranks 69th. In comparison with the results in 2012, the company improved its position by 21 places and became one of the top movers of the year with the highest move in the chart. It became one of the five largest companies in the Ústí Region. In Ústí nad Labem alone, it even emerged as number one as no other local company succeeded in turning an equal profit. Still, the company only began to display major growth a couple of years back.

Trends in revenues, expenses and profits

The overall revenues of CENTROPOL ENERGY, a.s., in 2013 amounted to CZK 8,168,000,000, including revenues from the sales of electricity and distribution tariffs, which amounted to CZK 6,795,000,000 and the revenues from sales of natural gas and the distribution tariffs, which amounted to CZK 1,371,000,000. Compared to 2012, revenues grew by 36 %.

The overall expenses of the company in 2013 amounted to CZK 7,975,000,000, with the costs of electricity, natural gas and distribution services amounting to CZK 7,367,000,000 overall, forming the largest cost items.

The company's margin amounted to CZK 797,000,000.

The costs of provisions for overdue receivables amounted to CZK 69,000,000.

The 2013 net profit before tax was CZK 310,000,000.

Structure of Assets

The company's overall assets amount to CZK 4,802,000,000, as of 31st December 2013. Compared to the figure at the end of 2012, it is a growth of 18 %. The biggest growth was observed in the field of inventory and fixed financial assets.

Structure of Liabilities

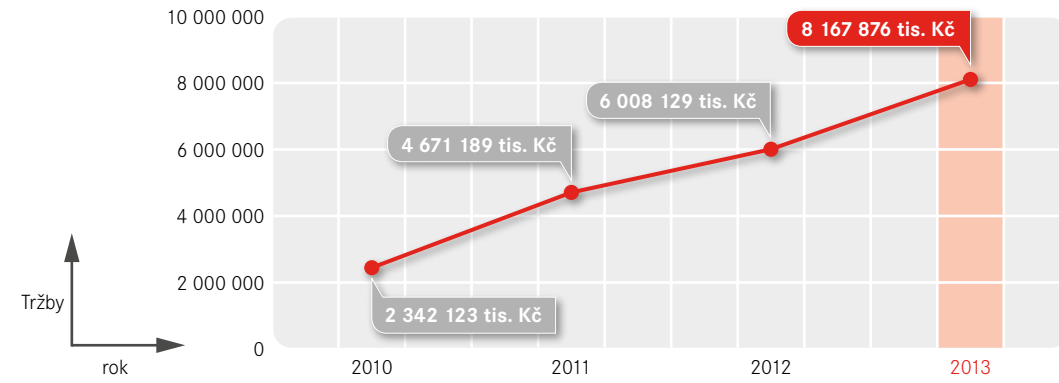
The most significant liability item is the increase of equity capital which was influenced by negative economic result in the period from 1st July 2010 to 31st December 2011. After the successes of the years 2012 and 2013, equity capital is back in black numbers.

Overview of Selected Economic Indicators

CENTROPOL ENERGY, a.s.	Unit	2013	2012
Total assets (net)	CZK thousand	4,801,783	4,077,415
Fixed assets	CZK thousand	52,747	41,091
Short-term trade receivables	CZK thousand	283,169	232,226
Short-term financial assets	CZK thousand	407,915	809,310
Total liabilities	CZK thousand	4,801,783	4,077,415
Equity	CZK thousand	361,571	220,260
Short-term trade liabilities	CZK thousand	246,392	272,394
Short-term advances received	CZK thousand	2,804,295	2,381,862
Revenues from sales of goods	CZK thousand	8,163,211	6,006,900
Added value	CZK thousand	472,058	696,734
Operating profit/loss	CZK thousand	284,692	544,194
Financial economic result	CZK thousand	25,399	2,459
Economic result before tax	CZK thousand	310,091	546,653
Economic result after tax	CZK thousand	243,468	456,622
Staff count as of 31st December	persons	175	122

Vývoj tržeb

Tržby:



Ostatní skutečnosti

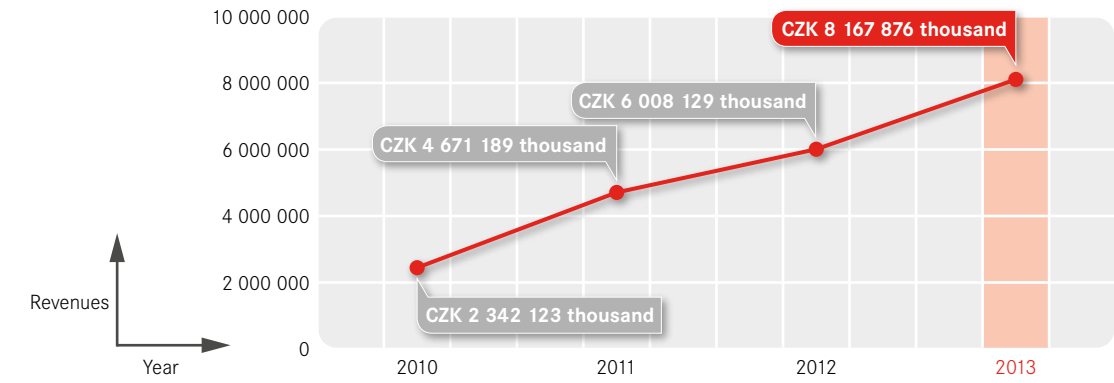
V oblasti výzkumu a vývoje a v oblasti ochrany životního prostředí společnost nevyvíjí žádné aktivity.

Po rozvahovém dni nenastaly žádné významné skutečnosti v hospodářském postavení společnosti.

Společnost nemá žádnou organizační složku v zahraničí.

Trends in Revenues

Revenues:



Other Facts

The company does not engage in any activities in the field of research and development and environmental protection.

No major changes occurred in the economic situation of the company after the balance sheet day.

The company does not have any organisational units abroad.

04

> Lidské
zdroje

> Human
Resources



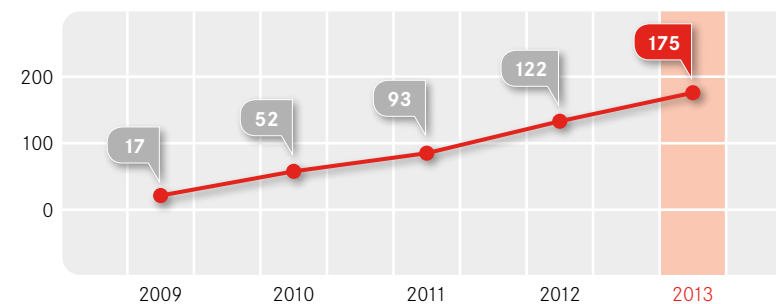
> 04 LIDSKÉ ZDROJE

Rok 2013 byl ve znamení rozvoje znalostí a dovedností zaměstnanců. Celkem do vzdělávání zaměstnanců společnost investovala více než 2,4 milionu korun. Vzdělávací aktivity byly zaměřeny na rozvoj komunikačních dovedností operátorů zákaznické linky a rozvoj obchodních dovedností obchodníků. Cílem těchto vzdělávacích aktivit byl rozvoj kompetencí ve vztahu k zákazníkům. Velkou část finančních prostředků společnost také investovala do rozvoje manažerských dovedností. Kompletním rozvojovým programem prošli manažeři na všech úrovních řízení, od top managementu až po liniové manažery. Od investice do manažerských dovedností společnost očekává zvýšení úrovně řízení a vedení lidí a dále zvýšení efektivity dosahování cílů.

Průzkum spokojenosti zaměstnanců v roce 2013 potvrdil trend vysoké spokojenosti zaměstnanců. Mezi hlavní motivační faktory zaměstnanců patří atmosféra na pracovišti, uspokojení z práce a podmínky pro práci, zejména vybavení pracoviště. Na základě analýzy procesu a aktivit obsluhy zákazníků došlo koncem roku ke změně organizačního uspořádání společnosti. Nově byl vytvořen úsek zákaznických služeb, pod který byly převedeny veškeré aktivity spojené s obsluhou společnosti – call centrum, obsluha zákazníků (back office), fakturace,

retence, smluvní vztahy (front office). Veškeré obchodní aktivity – přímý a partnerský prodej a marketing – spadají pod obchodní úsek. Posláním technického úseku je zajišťovat nákup energetických komodit a zajištění technické a expertní (legislativní) podpory útvarům a činnostem napříč celou společností. Od těchto změn si slibujeme ještě kvalitnější a dostupnější obsluhu našich zákazníků. Podpůrné činnosti – finance, lidské zdroje, ICT a správa majetku – zajišťují zaměstnanci společnosti CENTROPOL HOLDING, a.s.

Vývoj počtu zaměstnanců CENTROPOL ENERGY, a.s.



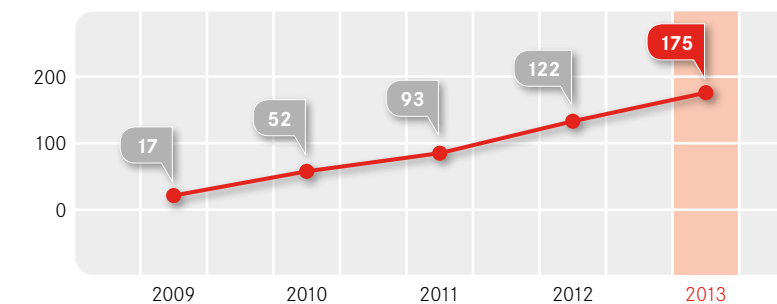
> 04 HUMAN RESOURCES

2013 was characterised by the development of employees' skills and knowledge. In total, the company invested more than CZK 2.4 million into the education of employees. The education activities were targeted at the development of the call centre operators' communication skills and at the sales persons' sales skills. The objective of these education activities was the development of the competencies related to customers. The company also invested a big share of its funds into the development of managerial skills. Managers at all levels went through a complex development programme, from the top managers to the line managers. The company expects that this investment in managerial skills will increase the level of management and leadership and also the effectiveness of meeting targets.

The staff satisfaction survey in 2013 confirmed the trend of a high level of staff satisfaction. The main motivating factors are atmosphere at the workplace, work satisfaction and working conditions, particularly relating to the equipment at the workplace. On the basis of the process analysis and the customer service activities, changes to the organisational structure of the company were made. The department of customer services was created and all the activities related to the company's services were transferred to it – call centre, customer service (back office),

invoicing, retention, contractual relations (front office). All sales activities – direct and partner sales and marketing belong to the sales department. The mission of the technical department is to provide for the purchase of energy commodities and to ensure the technical and expert (legal) support to the departments and throughout the whole company. We hope that these changes will bring even more quality and availability of services of our customers. The backup activities – finances, human resources, ICT and asset management – are provided by the employees of CENTROPOL HOLDING, a.s.

Trends in the Staff Count at CENTROPOL ENERGY, a.s.



05

> Finanční
část

> Financial Section



> 05.01 Zpráva auditora

Deloitte.

Deloitte Audit s.r.o.
Nile House
Karolinská 654/2
186 00 Praha 8 - Karlín
Česká republika
Tel.: +420 246 042 500
Fax: +420 246 042 555
DeloitteCZ@deloitteCE.com
www.deloitte.cz

zapsána Městským soudem
v Praze, oddíl C, vložka 24349
IČ: 49620592
DIČ: CZ49620592

ZPRÁVA NEZÁVISLÉHO AUDITORA

Pro akcionáře společnosti CENTROPOL ENERGY, a.s.

Se sídlem: Vaničkova 1594/1, Ústí nad Labem 400 01
Identifikační číslo: 254 58 302

Zpráva o účetní závěrce

Na základě provedeného auditu jsme 23. června 2014 vydali k účetní závěrce, která je součástí této výroční zprávy v kapitole Finanční část, zprávu následujícího znění:

„Provedli jsme audit přiložené účetní závěrky společnosti CENTROPOL ENERGY, a.s. zahrnující rozvahu k 31. prosinci 2013, výkaz zisku a ztráty, přehled o změnách vlastního kapitálu a přehled o peněžních tocích za rok končící k tomuto datu a přílohu této účetní závěrky, která obsahuje popis použitých podstatných účetních metod a další vysvětlující informace.

Odpovědnost statutárního orgánu účetní jednotky za účetní závěrku

Statutární orgán společnosti je odpovědný za sestavení účetní závěrky, která podává věrný a poctivý obraz v souladu s českými účetními předpisy, a za takový vnitřní kontrolní systém, který považuje za nezbytný pro sestavení účetní závěrky tak, aby neobsahovala významné (materiální) nesprávnosti způsobené podvodem nebo chybou.

Odpovědnost auditora

Naši odpovědností je vyjádřit na základě našeho auditu výrok k této účetní závěrce. Audit jsme provedli v souladu se zákonem o auditorech a Mezinárodními auditorskými standardy a souvisejícími aplikačními doložkami Komory auditorů České republiky. V souladu s těmito předpisy jsme povinni dodržovat etické požadavky a naplánovat a provést audit tak, abychom získali přiměřenou jistotu, že účetní závěrka neobsahuje významné (materiální) nesprávnosti.

Audit zahrnuje provedení auditorských postupů k získání důkazních informací o částkách a údajích zveřejněných v účetní závěrce. Výběr postupů závisí na úsudku auditora, zahrnujícím i vyhodnocení rizik významné (materiální) nesprávnosti údajů uvedených v účetní závěrce způsobené podvodem nebo chybou. Při vyhodnocování těchto rizik auditor posoudí vnitřní kontrolní systém relevantní pro sestavení účetní závěrky podávající věrný a poctivý obraz. Cílem tohoto posouzení je navrhnout vhodné auditorské postupy, nikoli vyjádřit se k účinnosti vnitřního kontrolního systému účetní jednotky. Audit též zahrnuje posouzení vhodnosti použitých účetních metod, přiměřenosti účetních odhadů provedených vedením i posouzení celkové prezentace účetní závěrky.

Jsme přesvědčeni, že důkazní informace, které jsme získali, poskytují dostatečný a vhodný základ pro vyjádření našeho výroku.

Výrok auditora

Podle našeho názoru účetní závěrka podává věrný a poctivý obraz finanční pozice společnosti CENTROPOL ENERGY, a.s. k 31. prosinci 2013 a její finanční výkonnosti a peněžních toků za rok končící k tomuto datu v souladu s českými účetními předpisy.*

Zpráva o zprávě o vztazích

Ověřili jsme věcnou správnost údajů uvedených ve zprávě o vztazích mezi propojenými osobami společnosti CENTROPOL ENERGY, a.s. za rok končící k 31. prosinci 2013, která je součástí této výroční zprávy v kapitole Zpráva o vztazích. Za sestavení této zprávy o vztazích je odpovědný statutární orgán společnosti. Naším úkolem je vydat na základě provedeného ověření stanovisko k této zprávě o vztazích.

Deloitte označuje jednu či více společností Deloitte Touche Tohmatsu Limited, britské privátní společnosti s ručením omezeným zárukou, a jejích členských firem. Každá z těchto firem představuje samostatný a nezávislý právní subjekt. Podrobný popis právní struktury společnosti Deloitte Touche Tohmatsu Limited a jejích členských firem je uveden na adrese www.deloitte.com/cz/onas.

> 05.01 Auditor's Report

Deloitte.

Deloitte Audit s.r.o.
Nile House
Karolinská 654/2
186 00 Prague 8 - Karlín
Czech Republic

Tel.: +420 246 042 500
Fax: +420 246 042 555
DeloitteCZ@deloitteCE.com
www.deloitte.cz

Registered at the Municipal Court
Prague, Section C, File 24349
Id. Nr.: 49620592
Tax Id. Nr.: CZ49620592

INDEPENDENT AUDITOR'S REPORT

To the Shareholder of CENTROPOL ENERGY, a.s.

Having its registered office at: Vaničkova 1594/1, 400 01 Ústí nad Labem
Identification number: 254 58 302

Report on the Financial Statements

Based upon our audit, we issued the following audit report dated 23 June 2014 on the financial statements which are included in this annual report.

"We have audited the accompanying financial statements of CENTROPOL ENERGY, a.s., which comprise the balance sheet as of 31 December 2013, and the profit and loss account, statement of changes in equity and cash flow statement for the year then ended, and a summary of significant accounting policies and other explanatory notes.

Statutory Body's Responsibility for the Financial Statements

The Statutory Body is responsible for the preparation and fair presentation of these financial statements in accordance with accounting regulations applicable in the Czech Republic, and for such internal control as management determines is necessary to enable the preparation of financial statements that are free from material misstatement, whether due to fraud or error.

Auditor's Responsibility

Our responsibility is to express an opinion on these financial statements based on our audit. We conducted our audit in accordance with the Act on Auditors and International Standards on Auditing and the related application guidelines issued by the Chamber of Auditors of the Czech Republic. Those standards require that we comply with ethical requirements and plan and perform the audit to obtain reasonable assurance about whether the financial statements are free from material misstatement.

An audit involves performing procedures to obtain audit evidence about the amounts and disclosures in the financial statements. The procedures selected depend on the auditor's judgment, including the assessment of the risks of material misstatement of the financial statements, whether due to fraud or error. In making those risk assessments, the auditor considers internal control relevant to the entity's preparation and fair presentation of the financial statements in order to design audit procedures that are appropriate in the circumstances, but not for the purpose of expressing an opinion on the effectiveness of the entity's internal control. An audit also includes evaluating the appropriateness of accounting policies used and the reasonableness of accounting estimates made by management, as well as evaluating the overall presentation of the financial statements.

We believe that the audit evidence we have obtained is sufficient and appropriate to provide a basis for our audit opinion.

Opinion

In our opinion, the financial statements give a true and fair view of the financial position of CENTROPOL ENERGY, a.s. as of 31 December 2013, and of its financial performance and its cash flows for the year then ended in accordance with accounting regulations applicable in the Czech Republic."

Report on the Related Party Transactions Report

We have also reviewed the factual accuracy of the information included in the related party transactions report of CENTROPOL ENERGY, a.s. for the year ended 31 December 2013 which is included in this annual report. This related party transactions report is the responsibility of the Company's Statutory Body. Our responsibility is to express our view on the related party transactions report based on our review.

Deloitte refers to one or more of Deloitte Touche Tohmatsu Limited, a UK private company limited by guarantee, and its network of member firms, each of which is a legally separate and independent entity. Please see www.deloitte.com/cz/about for a detailed description of the legal structure of Deloitte Touche Tohmatsu Limited and its member firms.

Ověření jsme provedli v souladu s Auditorským Standardem č. 56 Komory auditorů České republiky. Tento standard vyžaduje, abychom plánovali a provedli ověření s cílem získat omezenou jistotu, že zpráva o vztazích neobsahuje významné (materiální) věcné nesprávnosti. Ověření je omezeno především na dotazování pracovníků společnosti a na analytické postupy a výběrovým způsobem provedené prověření věcné správnosti údajů. Proto toto ověření poskytuje nižší stupeň jistoty než audit. Audit jsme neprováděli, a proto nevyjadřujeme výrok auditora.

Na základě našeho ověření jsme nezjistili žádné skutečnosti, které by nás vedly k domněnce, že zpráva o vztazích mezi propojenými osobami společnosti CENTROPOL ENERGY, a.s. za rok končící k 31. prosinci 2013 obsahuje významné (materiální) věcné nesprávnosti.

Zpráva o vztazích byla sestavena v souladu s ustanoveními § 66a zákona č. 513/1991 Sb., obchodního zákoníku.

Zpráva o výroční zprávě

Ověřili jsme též soulad výroční zprávy společnosti k 31. prosinci 2013 s účetní závěrkou. Za správnost výroční zprávy je zodpovědný statutární orgán společnosti. Naším úkolem je vydat na základě provedeného ověření výrok o souladu výroční zprávy s účetní závěrkou.

Ověření jsme provedli v souladu s Mezinárodními auditorskými standardy a souvisejícími aplikačními doložkami Komory auditorů České republiky. Tyto standardy vyžadují, aby auditor naplánoval a provedl ověření tak, aby získal přiměřenou jistotu, že informace obsažené ve výroční zprávě, které popisují skutečnosti, jež jsou též předmětem zobrazení v účetní závěrce, jsou ve všech významných (materiálních) ohledech v souladu s příslušnou účetní závěrkou. Jsme přesvědčeni, že provedené ověření poskytuje přiměřený podklad pro vyjádření výroku auditora.

Podle našeho názoru jsou informace uvedené ve výroční zprávě společnosti ve všech významných (materiálních) ohledech v souladu s výše uvedenou účetní závěrkou.

V Praze dne 27. června 2014

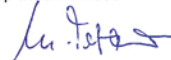
Auditorská společnost:

Deloitte Audit s.r.o.
oprávnění č. 79



Statutární auditor:

Martin Tesař
oprávnění č. 2030



We conducted our review in accordance with Auditing Standard 56 issued by the Chamber of Auditors of the Czech Republic. This standard requires that we plan and perform the review to obtain moderate assurance as to whether the related party transactions report is free of material factual misstatements. A review is limited primarily to inquiries of Company personnel and analytical procedures and examination, on a test basis, of the factual accuracy of information, and thus provides less assurance than an audit. We have not performed an audit of the related party transactions report and, accordingly, we do not express an audit opinion.

Nothing has come to our attention based on our review that indicates that the information contained in the related party transactions report of CENTROPOL ENERGY, a.s. for the year ended 31 December 2013 contains material factual misstatements.

The related party transactions report was prepared in accordance with Section 66a of Act No. 513/1991 Coll., the Commercial Code.

Report on the Annual Report

We have also audited the annual report of the Company as of 31 December 2013 for consistency with the financial statements referred to above. This annual report is the responsibility of the Company's Statutory Body. Our responsibility is to express an opinion on the consistency of the annual report and the financial statements based on our audit.

We conducted our audit in accordance with International Standards on Auditing and the related application guidelines issued by the Chamber of Auditors of the Czech Republic. Those standards require that the auditor plan and perform the audit to obtain reasonable assurance about whether the information included in the annual report describing matters that are also presented in the financial statements is, in all material respects, consistent with the relevant financial statements. We believe that our audit provides a reasonable basis for our opinion.

In our opinion, the information included in the annual report of the Company is consistent, in all material respects, with the financial statements referred to above.

In Prague on 27 June 2014

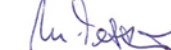
Audit firm:

Deloitte Audit s.r.o.
certificate no. 79



Statutory auditor:

Martin Tesař
certificate no. 2030



> 05.02 Rozvaha k 31. prosinci 2013

(v tisících Kč)

		31. 12. 2013			31. 12. 2012
		Brutto	Korekce	Netto	Netto
	AKTIVA CELKEM	5 076 151	274 368	4 801 783	4 077 415
B.	Dlouhodobý majetek	58 481	5 734	52 747	41 091
B.I.	Dlouhodobý nehmotný majetek	3 462	3 118	344	778
B.I.3.	Software	3 462	3 118	344	778
B.II.	Dlouhodobý hmotný majetek	9 331	2 616	6 715	6 076
B.II.3.	Samostatné movité věci a soubory movitých věcí	9 331	2 616	6 715	5 537
B.II.7.	Nedokončený dlouhodobý hmotný majetek				539
B.III.	Dlouhodobý finanční majetek	45 688	0	45 688	34 237
B.III.1.	Podíly - ovládaná osoba	45 688		45 688	34 237
C.	Oběžná aktiva	4 700 251	268 634	4 431 617	3 862 902
C.I.	Zásoby	180 113	0	180 113	0
C.I.5.	Zboží	180 113		180 113	0
C.II.	Dlouhodobé pohledávky	213 664	63 852	149 812	55 485
C.II.1.	Pohledávky z obchodních vztahů	15 395		15 395	8 457
C.II.2.	Pohledávky - ovládaná nebo ovládající osoba	196 520	63 852	132 668	0
C.II.7.	Jiné pohledávky			0	47 028
C.II.8.	Odložená daňová pohledávka	1 749		1 749	0
C.III.	Krátkodobé pohledávky	3 898 559	204 782	3 693 777	2 998 107
C.III.1.	Pohledávky z obchodních vztahů	487 951	204 782	283 169	232 226
C.III.2.	Pohledávky - ovládaná nebo ovládající osoba	0		0	34 253
C.III.6.	Stát - daňové pohledávky	29 587		29 587	37 889
C.III.7.	Krátkodobé poskytnuté zálohy	922 849		922 849	257 716
C.III.8.	Dohadné účty aktivní	2 072 708		2 072 708	2 172 422
C.III.9.	Jiné pohledávky	385 464		385 464	263 601
C.IV.	Krátkodobý finanční majetek	407 915	0	407 915	809 310
C.IV.1.	Peníze	1 568		1 568	187
C.IV.2.	Účty v bankách	406 347		406 347	809 123
D.I.	Časové rozlišení	317 419	0	317 419	173 422
D.I.1.	Náklady příštích období	316 913		316 913	173 001
D.I.3.	Příjmy příštích období	506		506	421

> 05.02 Balance Sheet as of 31st December 2013

(in CZK thousand)

		31 st Dec 2013			31 st Dec 2012
		Gross	Correction	Net	Net
	TOTAL ASSETS	5,076,151	274,368	4,801,783	4,077,415
B.	Fixed assets	58,481	5,734	52,747	41,091
B.I.	Fixed intangible assets	3,462	3,118	344	778
B.I.3.	Software	3,462	3,118	344	778
B.II.	Fixed tangible assets	9,331	2,616	6,715	6,076
B.II.3.	Individual movable assets and sets of movable assets	9,331	2,616	6,715	5,537
B.II.7.	Tangible fixed assets under construction				539
B.III.	Non-current financial assets	45,688	0	45,688	34,237
B.III.1.	Equity investments - controlled entity	45,688		45,688	34,237
C.	Current assets	4,700,251	268,634	4,431,617	3,862,902
C.I.	Inventory	180,113	0	180,113	0
C.I.5.	Goods	180,113		180,113	0
C.II.	Long-term receivables	213,664	63,852	149,812	55,485
C.II.1.	Trade receivables	15,395		15,395	8,457
C.II.2.	Receivables - controlled or controlling entity	196,520	63,852	132,668	0
C.II.7.	Other receivables			0	47,028
C.II.8.	Deferred tax receivable	1,749		1,749	0
C.III.	Short-term asset	3,898,559	204,782	3,693,777	2,998,107
C.III.1.	Trade receivables	487,951	204,782	283,169	232,226
C.III.2.	Receivables - controlled or controlling entity	0		0	34,253
C.III.6.	State - tax receivables	29,587		29,587	37,889
C.III.7.	Short-term advances paid	922,849		922,849	257,716
C.III.8.	Estimated receivables	2,072,708		2,072,708	2,172,422
C.III.9.	Other receivables	385,464		385,464	263,601
C.IV.	Current financial assets	407,915	0	407,915	809,310
C.IV.1.	Cash on hand	1,568		1,568	187
C.IV.2.	Cash at bank	406,347		406,347	809,123
D.I.	Other assets	317,419	0	317,419	173,422
D.I.1.	Deferred expenses	316,913		316,913	173,001
D.I.3.	Accrued income	506		506	421

(v tisících Kč)

		31. 12. 2013	31. 12. 2012
	PASIVA CELKEM	4 801 783	4 077 415
A.	Vlastní kapitál	361 571	220 260
A.I.	Základní kapitál	2 000	2 000
A.I.1.	Základní kapitál	2 000	2 000
A.II.	Kapitálové fondy	-2 155	0
A.II.3.	Oceňovací rozdíly z přecenění majetku a závazků	-2 155	
A.II.6.	Rozdíly z ocenění při přeměnách společností	400	400
A.III.1.	Zákonný rezervní fond / Nedělitelný fond	400	400
A.IV.	Výsledek hospodaření minulých let	117 858	-238 762
A.IV.1.	Nerozdělený zisk minulých let	117 858	
A.IV.2.	Neuhrazená ztráta minulých let		-238 762
A.V.	Výsledek hospodaření běžného účetního období (+/-)	243 468	456 622
B.	Cizí zdroje	4 426 531	3 845 779
B.I.	Rezervy	0	89 959
B.I.3.	Rezerva na daň z příjmů	0	89 959
B.II.	Dlouhodobé závazky	0	59
B.II.10.	Odložený daňový závazek		59
B.III.	Krátkodobé závazky	4 426 246	3 755 344
B.III.1.	Závazky z obchodních vztahů	246 392	272 394
B.III.5.	Závazky k zaměstnancům	3 933	3 075
B.III.6.	Závazky ze sociálního zabezpečení a zdravotního pojištění	2 250	1 627
B.III.7.	Stát - daňové závazky a dotace	28 406	6 105
B.III.8.	Krátkodobé přijaté zálohy	2 804 295	2 381 862
B.III.10.	Dohadné účty pasivní	1 335 831	1 089 896
B.III.11.	Jiné závazky	5 139	385
B.IV.	Bankovní úvěry a výpomoci	285	417
B.IV.1.	Bankovní úvěry dlouhodobé	142	295
B.IV.2.	Krátkodobé bankovní úvěry	143	122
C.I.	Časové rozlišení	13 681	11 376
C.I.1.	Výdaje příštích období	13 473	10 491
C.I.2.	Výnosy příštích období	208	885

(in CZK thousand)

		31 st Dec 2013	31 st Dec 2012
	TOTAL LIABILITIES & EQUITY	4,801,783	4,077,415
A.	Equity	361,571	220,260
A.I.	Share capital	2,000	2,000
A.I.1.	Share capital	2,000	2,000
A.II.	Capital funds	-2,155	0
A.II.3.	Gains or losses from the revaluation of assets and liabilities	-2,155	
A.II.6.	Gains or losses from the revaluation upon corporate transformations	400	400
A.III.1.	Statutory reserve fund/Indivisible fund	400	400
A.IV.	Retained earnings	117,858	-238,762
A.IV.1.	Accumulated profits brought forward	117,858	
A.IV.2.	Accumulated losses brought forward		-238,762
A.V.	Profit or loss for the current period (+/-)	243,468	456,622
B.	Liabilities	4,426,531	3,845,779
B.I.	Reserves	0	89,959
B.I.3.	Income tax reserve	0	89,959
B.II.	Long-term liabilities	0	59
B.II.10.	Deferred tax liability		59
B.III.	Short-term liabilities	4,426,246	3,755,344
B.III.1.	Trade payables	246,392	272,394
B.III.5.	Payables to employees	3,933	3,075
B.III.6.	Payables to Social Security and Health Insurance Systems	2,250	1,627
B.III.7.	State - tax payables and subsidies	28,406	6,105
B.III.8.	Short-term advances received	2,804,295	2,381,862
B.III.10.	Estimated payables	1,335,831	1,089,896
B.III.11.	Other payables	5,139	385
B.IV.	Bank loan and aids	285	417
B.IV.1.	Long-terms bank loans	142	295
B.IV.2.	Short-term bank loans	143	122
C.I.	Other liabilities	13,681	11,376
C.I.1.	Accrued expenses	13,473	10,491
C.I.2.	Deferred income	208	885

> 05.03 Výkaz zisku a ztráty za rok 2013

(v tisících Kč)

		Období do 31. 12. 2013	Období do 31. 12. 2012
I.	Tržby za prodej zboží	8 163 211	6 006 900
A.	Náklady vynaložené na prodané zboží	7 366 503	5 064 566
+	Obchodní marže	796 708	942 334
II.	Výkony	4 665	1 229
II.1.	Tržby za prodej vlastních výrobků a služeb	4 665	1 229
B.	Výkonová spotřeba	329 315	246 829
B.1.	Spotřeba materiálu a energie	5 144	5 991
B.2.	Služby	324 171	240 838
+	Přidaná hodnota	472 058	696 734
C.	Osobní náklady	117 364	64 548
C.1.	Mzdové náklady	92 571	48 913
C.2.	Odměny členům orgánů společnosti a družstva	504	409
C.3.	Náklady na sociální zabezpečení a zdravotní pojištění	22 082	13 766
C.4.	Sociální náklady	2 207	1 460
D.	Daně a poplatky	1 157	513
E.	Odpisy dlouhodobého nehmotného a hmotného majetku	2 216	1 197
III.	Tržby z prodeje dlouhodobého majetku a materiálu	346	109
III.1.	Tržby z prodeje dlouhodobého majetku	346	109
F.	Zůstatková cena prodaného dlouhodobého majetku a materiálu	274	55
F.1.	Zůstatková cena prodaného dlouhodobého majetku	274	55
G.	Změna stavu rezerv a opravných položek v provozní oblasti a komplexních nákladů příštích období	68 865	72 676
IV.	Ostatní provozní výnosy	9 133	11 965
H.	Ostatní provozní náklady	6 969	25 625
*	Provozní výsledek hospodaření	284 692	544 194
X.	Výnosové úroky	11 790	9 823
N.	Nákladové úroky	29	38
XI.	Ostatní finanční výnosy	27 634	10 047
O.	Ostatní finanční náklady	13 996	17 373
*	Finanční výsledek hospodaření	25 399	2 459

> 05.03 2013 Profit and Account Statement

(in CZK thousand)

		Period ending 31 st Dec 2013	Period ending 31 st Dec 2012
I.	Revenues from sales of goods	8 163 211	6 006 900
A.	Costs of goods sold	7 366 503	5 064 566
+	Gross margin	796 708	942 334
II.	Production	4 665	1 229
II.1.	Revenues from sales of own products and services	4 665	1 229
B.	Purchased consumables and services	329 315	246 829
B.1.	Materials and energy consumption	5 144	5 991
B.2.	Services	324 171	240 838
+	Value added	472 058	696 734
C.	Staff costs	117 364	64 548
C.1.	Payroll costs	92 571	48 913
C.2.	Remuneration to members of statutory bodies	504	409
C.3.	Social security and health insurance costs	22 082	13 766
C.4.	Social costs	2 207	1 460
D.	Taxes and charges	1 157	513
E.	Depreciation of tangible and intangible fixed assets	2 216	1 197
III.	Revenues from sales of fixed assets and material	346	109
III.1.	Revenues from sales of fixed assets	346	109
F.	Net book value of fixed assets and material sold	274	55
F.1.	Net book value of fixed assets sold	274	55
G.	Change in provisions and provisions to operating activities and revenues and complex deferred operating expenses	68,865	72,676
IV.	Other operating revenues	9,133	11,965
H.	Other operating expenses	6,969	25,625
*	Operating profit or loss	284,692	544,194
X.	Interest income	11,790	9,823
N.	Interest expenses	29	38
XI.	Other financial earnings	27,634	10,047
O.	Other financial expenses	13,996	17,373
*	Financial profit or loss	25,399	2,459

Q.	Daň z příjmů za běžnou činnost	66 623	90 031
Q.1.	- splatná	67 925	89 959
Q.2.	- odložená	-1 302	72
**	Výsledek hospodaření za běžnou činnost	243 468	456 622
***	Výsledek hospodaření za účetní období (+/-)	243 468	456 622
****	Výsledek hospodaření před zdaněním	310 091	546 653

Q.	Income tax on ordinary activities	66,623	90,031
Q.1.	- due	67,925	89,959
Q.2.	- deferred	-1,302	72
**	Profit or loss from ordinary activities	243,468	456,622
***	Profit or loss for the current period (+/-)	243,468	456,622
****	Profit or loss before tax	310,091	546,653

> 05.04 Přehled o změnách vlastního kapitálu

(v tisících Kč)

	Základní kapitál	Kapitálové fondy	Rezervní fondy, nedělitelný fond a ostatní fondy ze zisku	Nerozdělený zisk minulých let	Neuhrazená ztráta minulých let	Výsledek hospodaření běžného účetního období	VLASTNÍ KAPITÁL CELKEM
Stav k 31. 12. 2011	2 000	0	400	15 339	0	-254 101	-236 362
Rozdělení výsledku hospodaření				-15 339	-238 762	254 101	0
Výsledek hospodaření za běžné období						456 622	456 622
Stav k 31. 12. 2012	2 000	0	400	0	-238 762	456 622	220 260
Rozdělení výsledku hospodaření				217 859	238 762	-456 622	0
Přecenění derivátů		-2 155					-2 155
Vyplacené dividendy				-100 000			-100 000
Výsledek hospodaření za běžné období						243 468	243 468
Stav k 31. 12. 2013	2 000	-2 155	400	117 858	0	243 468	361 571

> 05.04 Statement of changes in equity

(CZK thousand)

	Share capital	Capital funds	Statutory funds	Accumulated profits brought forward	Accumulated losses brought forward	Profit or loss for the current period	TOTAL EQUITY
Balance as of 31st Dec 2011	2,000	0	400	15,339	0	-254,101	-236,362
Distribution of profit or loss				-15,339	-238 762	254,101	0
Profit or loss for the current period						456,622	456,622
Balance as of 31st Dec 2012	2,000	0	400	0	-238 762	456,622	220,260
Distribution of profit or loss				217,859	238 762	-456,622	0
Revaluation of derivatives		-2 155					-2,155
Dividends paid				-100,000			-100,000
Profit or loss for the current period						243,468	243,468
Balance as of 31st Dec 2013	2,000	-2 155	400	117,858	0	243,468	361,571

> 05.05 Přehled o peněžních tocích (Cash flow)

(v tisících Kč)

		Období do 31. 12. 2013	Období do 31. 12. 2012
P.	Počáteční stav peněžních prostředků a peněžních ekvivalentů	809 310	636 017
	Peněžní toky z hlavní výdělečné činnosti (provozní činnost)		
Z.	Výsledek hospodaření za běžnou činnost před zdaněním	310 091	546 653
A.1.	Úpravy o nepeněžní operace	58 945	64 034
A.1.1.	Odpisy stálých aktiv	2 216	1 197
A.1.2.	Změna stavu opravných položek a rezerv	68 865	72 676
A.1.3.	Zisk (ztráta) z prodeje stálých aktiv	-72	-54
A.1.5.	Nákladové a výnosové úroky	-11 761	-9 785
A.1.6.	Opravy o ostatní nepeněžní operace	-303	
A.*	Čistý provozní peněžní tok před změnami pracovního kapitálu	369 036	610 687
A.2.	Změna stavu pracovního kapitálu	-489 494	-405 552
A.2.1.	Změna stavu pohledávek a časového rozlišení aktiv	-960 316	-206 711
A.2.2.	Změna stavu závazků a časového rozlišení pasiv	650 935	-198 841
A.2.3.	Změna stavu zásob	-180 113	
A.**	Čistý provozní peněžní tok před zdaněním a mimořádnými položkami	-120 458	205 135
A.3.	Vyplacené úroky	-29	-38
A.4.	Přijaté úroky	11 790	9 823
A.5.	Zaplacená daň z příjmů za běžnou činnost	-130 917	-1 056
A.***	Čistý peněžní tok z provozní činnosti	-239 614	213 864
	Peněžní toky z investiční činnosti		
B.1.	Výdaje spojené s nabytím stálých aktiv	-14 146	-1 252
B.2.	Příjmy z prodeje stálých aktiv	346	109
B.3.	Půjčky a úvěry spřízněným osobám	-47 847	0
B.***	Čistý peněžní tok z investiční činnosti	-61 647	-40 449
	Peněžní toky z finančních činností		
C.1.	Změna stavu závazků z financování	-134	-122
C.2.	Dopady změn vlastního kapitálu	-100 000	0
C.2.6.	Vyplacené dividendy	-100 000	
C.***	Čistý peněžní tok z finanční činnosti	-100 134	-122
F.	Čistá změna peněžních prostředků a peněžních ekvivalentů	-401 395	173 293
R.	Konečný stav peněžních prostředků a peněžních ekvivalentů	407 915	809 310

> 05.05 Cash flow statement

(CZK thousand)

		Period ending 31 st Dec 2013	Period ending 31 st Dec 2012
P.	Opening balance of cash and cash equivalents	809,310	636,017
	Cash flows from ordinary activities		
Z.	Profit or loss from ordinary activities before tax	310,091	546,653
A.1.	Adjustments for non-cash transactions	58,945	64,034
A.1.1.	Depreciation	2,216	1,197
A.1.2.	Change in provisions and reserves	68,865	72,676
A.1.3.	Profit (loss) from fixed assets sales	-72	-54
A.1.5.	Interest expense and interest income	-11,761	-9,785
A.1.6.	Adjustments for other non-cash transactions	-303	
A.*	Net cash flow before changes of working capital	369,036	610,687
A.2.	Change in working capital	-489,494	-405,552
A.2.1.	Change in operating receivables and other assets	-960,316	-206,711
A.2.2.	Change in operating payables and other liabilities	650,935	-198,841
A.2.3.	Change in inventories	-180,113	
A.**	Net operational cash flow before tax and extraordinary items	-120,458	205,135
A.3.	Interest paid	-29	-38
A.4.	Interest received	11,790	9,823
A.5.	Income tax paid from ordinary operations	-130,917	-1,056
A.***	Net operating cash flows	-239,614	213,864
	Cash flow from investment activity		
B.1.	Fixed assets expenditures	-14,146	-1,252
B.2.	Proceeds from fixed assets sold	346	109
B.3.	Loans provided to related parties	-47,847	0
B.***	Net cash flow from investment activity	-61,647	-40,449
	Cash flow from financial activity		
C.1.	Change in payables from financing	-134	-122
C.2.	Impact of changes in equity	-100,000	0
C.2.6.	Paid dividends	-100,000	
C.***	Net financial cash flows	-100,134	-122
F.	Net increase or decrease in cash and cash equivalents	-401,395	173,293
R.	Closing balance of cash and cash equivalents	407,915	809,310

> 05.06 Příloha účetní závěrky za účetní období 1. 1. 2013 – 31. 12. 2013

1. OBECNÉ ÚDAJE

1.1. Založení a charakteristika společnosti

Účetní jednotkou je společnost CENTROPOL ENERGY, a.s., IČ 25458302, se sídlem Vaničkova 1594/1, 40001 Ústí nad Labem, zapsaná dne 4. 12. 2002 v obchodním rejstříku vedeném Krajským soudem v Ústí nad Labem, oddíl B, vložka 1457 (dále také jako „společnost“).

Předměty činnosti dle výpisu z obchodního rejstříku:

- obchod s elektřinou;
- obchod s plynem;
- výroba, obchod a služby neuvedené v přílohách 1 až 3 živnostenského zákona.

Fyzické a právnické osoby podílející se více než 20 % na základním kapitálu společnosti a výše jejich podílu jsou uvedeny v následující tabulce:

Akcionář	% podíl na základním kapitálu
CENTROPOL HOLDING, a.s.	100 %
Celkem	100 %

1.2. Změny a dodatky v obchodním rejstříku v uplynulém účetním období

V roce 2013 došlo v obchodním rejstříku k zápisu změny adresy bydliště předsedy dozorčí rady Ing. Michala Svobody.

1.3. Organizační struktura společnosti

Pozice	Jméno
Ředitel	Ing. Aleš Graf, MBA (do 31. 10. 2013)
Ředitel	Ing. František Lambert (od 1. 11. 2013)
Technický ředitel	Ing. Petr Landovský
Obchodní ředitel	Lukáš Pokrupa, MBA
Finanční ředitel	Ing. Michal Svoboda

> 05.06 Notes to the financial statements for the year ended 31st December 2013

1. BASIC INFORMATION

1.1. Formation and Characteristics of the Company

The accounting entity is the company of CENTROPOL ENERGY, a.s., company ID (IČ) 25458302, registered at Vaničkova 1594/1, 40001 Ústí nad Labem, entered on 4th December 2002 in the Commercial Register maintained by the Regional Court in Ústí nad Labem, Section B, Insert 1457 (hereinafter referred to as the „Company“).

Scope of business activities according to the Entry in the Commercial Register:

- trading in electricity;
- trading in gas;
- production, trade and services not specified in Appendixes 1 to 3 of the trade Licensing Act.

The following table shows individuals and entities with an equity interest greater than 20 percent and the amount of their equity interest:

Shareholder	Ownership percentage
CENTROPOL HOLDING, a.s.	100 %
Total	100 %

1.2. Changes and Amendments to the Commercial Register in the Previous Fiscal Year

The residential address of Michal Svoboda, the Chairman of the Board of Supervisors was changed in the Commercial Register in 2013.

1.3. Organisational structure of the company

Position	Name
Director	Ing. Aleš Graf, MBA (until 31 st October 2013)
Director	Ing. František Lambert (Since 1 st November 2013)
Technical Director	Ing. Petr Landovský
Sales Director	Lukáš Pokrupa, MBA
Financial Director	Ing. Michal Svoboda

1.4. Představenstvo a dozorčí rada k rozvahovému dni

	Funkce	Jméno
Představenstvo	Předseda	Ing. Aleš Graf, MBA
	Člen	Ing. Petr Landovský
	Člen	Lukáš Pokrupa, MBA
Dozorčí rada	Předseda	Ing. Michal Svoboda
	Člen	Ing. Jan Žák
	Člen	Ing. Petr Tůma

1.5. Identifikace skupiny

Společnost je součástí skupiny CENTROPOL, kam dále patří následující společnosti, s nimiž společně tvoří koncern ve smyslu ustanovení § 79 zákona č. 90/2012 Sb. („ZOK“):

Název společnosti	
CENTROPOL HOLDING, a.s.	mateřská společnost
CENTROPOL CZ, a.s.	sesterská společnost
Severocentrum, a.s.	sesterská společnost
CENTROPOL TRADING, s.r.o.	sesterská společnost
CENTROPOL TELECOM, s.r.o.	sesterská společnost
CENTROPOL REALITY, s.r.o.	spřízněná společnost
INTERUNIS, s.r.o.	spřízněná společnost
CENTREM, LLC	dceřiná společnost

2. ÚČETNÍ METODY

Účetnictví společnosti je vedeno a účetní závěrka byla sestavena v souladu se zákonem č. 563/1991 Sb., o účetnictví, v platném znění, vyhláškou č. 500/2002 Sb., kterou se provádějí některá ustanovení zákona č. 563/1991 Sb., o účetnictví, pro účetní jednotky, které jsou podnikateli účtujícími v soustavě podvojného účetnictví, v platném znění, a Českými účetními standardy pro podnikatele v platném znění.

Účetnictví respektuje obecné účetní zásady, především zásadu o oceňování majetku historickými cenami (není-li dále uvedeno jinak), zásadu účtování ve věcné a časové souvislosti, zásadu opatrnosti a předpoklad o schopnosti účetní jednotky pokračovat ve svých aktivitách.

Účetnictví společnosti pracuje ve velké míře s tvorbou aktivních a pasivních dohadných položek, což je dáno charakterem podnikání. K rozvahovému dni nemá společnost k dispozici informaci o celkových nákladech za distribuci a informaci o celkových výnosech od zákazníků, řešením je tedy výpočet aktivních a pasivních dohadných položek. Podkladem pro výpočet na straně pasivních dohadných položek je poměr distribuce a komodity (silová elektřina / zemní plyn). Podkladem na straně aktivních dohadných položek je množství nevyfakturované komodity (silová elektřina / zemní plyn + distribuční složka) a průměrná prodejní cena za dané období.

1.4. Board of Directors and Supervisory Board as of the Balance Sheet Day

	Position	Name
Board of Directors	Chairman	Ing. Aleš Graf, MBA
	Member	Ing. Petr Landovský
	Member	Lukáš Pokrupa, MBA
Supervisory Board	Chairman	Ing. Michal Svoboda
	Member	Ing. Jan Žák
	Member	Ing. Petr Tůma

1.5. Identification of the Group

The company is a part of the CENTROPOL group, to which the following companies also belong and form a concern according to the provisions of Section 79 of Act No. 90/2012 Coll. ('ACC'):

Company name	
CENTROPOL HOLDING, a.s.	Parent company
CENTROPOL CZ, a.s.	Fellow subsidiary
Severocentrum, a.s.	Fellow subsidiary
CENTROPOL TRADING, s.r.o.	Fellow subsidiary
CENTROPOL TELECOM, s.r.o.	Fellow subsidiary
CENTROPOL REALITY, s.r.o.	Affiliated company
INTERUNIS, s.r.o.	Affiliated company
CENTREM, LLC	Subsidiary

2. ACCOUNTING METHODS

The accounts are kept and the financial statements were prepared in accordance with Act No. 563/1991 Coll. on accounting, as amended, Regulation No. 500/2002 Coll., implementing certain provisions of Act No. 563/1991 Coll. on accounting for accounting entities that are entrepreneurs keeping double-entry accounts, as amended, and the Czech accounting standards for entrepreneurs, as amended.

The accounts respect general accounting principles, in particular historical cost valuation basis (unless stated otherwise below), the accruals principle, the prudence concept and the going concern assumption.

The company's accounts work with the recognition of estimated receivables and estimated payables to a great extent, due to the character of the business activities. As of the balance sheet date, the company does not have the information about the total distribution costs or the information about the total customer revenue, so the solution was to calculate estimated receivables and estimated payables. On the part of estimated payables, the basis for the calculation is the distribution/commodity ratio (electricity/natural gas). On the part of estimated receivables, the basis for the calculation is the amount of the commodities not yet invoiced (electricity / natural gas + distribution component) and the average sale price for the period.

Výraznou nákladovou položkou jsou provize obchodním partnerům za získané zákazníky. Zde společnost účtuje do nákladů ve formě časového rozlišení, které vychází ze statistik počtů a typů uzavíraných smluv (doba neurčitá, doba určitá na 12, 24 či 36 měsíců).

Účetní závěrka společnosti je sestavena k rozvahovému dni 31. 12. 2013 za kalendářní rok 2013.

Finanční údaje v této účetní závěrce jsou vyjádřeny v tisících korun českých (Kč), není-li dále uvedeno jinak.

2.1. Dlouhodobý hmotný a nehmotný majetek

Dlouhodobým majetkem se rozumí majetek, jehož doba použitelnosti je delší než jeden rok a jehož ocenění je v jednotlivém případě vyšší než 40 tis. Kč u hmotného majetku a 60 tis. Kč u ostatního nehmotného majetku.

Nakoupený dlouhodobý hmotný a nehmotný majetek je oceněn pořizovací cenou sníženou o oprávky a případné opravné položky.

Technické zhodnocení, pokud převýšilo v úhrnu za zdaňovací období u jednotlivého hmotného majetku částku 40 tis. Kč a u jednotlivého nehmotného majetku částku 60 tis. Kč, zvyšuje pořizovací cenu příslušného dlouhodobého majetku.

Pořizovací cena dlouhodobého hmotného a nehmotného majetku, s výjimkou pozemků a nedokončených investic, je odpisována po dobu odhadované životnosti majetku lineární metodou následujícím způsobem:

Druh majetku	Metoda odpisování	Počet měsíců
Stroje, přístroje a zařízení	lineárně	36
Dopravní prostředky	lineárně	60

2.2. Finanční majetek

Finanční majetek s dobou splatnosti nebo se záměrem držby nad jeden rok se vykazuje jako dlouhodobý, finanční majetek s dobou splatnosti nebo se záměrem držby do jednoho roku jako krátkodobý.

Majetkové podíly představující účast s rozhodujícím nebo podstatným vlivem se oceňují pořizovací cenou sníženou o opravné položky.

2.3. Deriváty

Společnost v roce 2013 začala více pořizovat komoditní deriváty, které vykazuje jako zajišťovací. Jako zajišťovací deriváty jsou společností považovány deriváty, u nichž jsou splněny následující podmínky:

- na počátku zajištění bylo rozhodnuto o zajišťovaných položkách, nástrojích použitých k zajištění, rizicích, která jsou předmětem zajištění, a o způsobu výpočtu a doložení efektivnosti zajištění, zajišťovací vztah je formálně zdokumentován,
- zajištění je vysoce účinné (tj. v rozmezí od 80 % do 125 %),
- efektivita zajištění je spolehlivě měřitelná a je průběžně posuzována (uveďte frekvenci testování efektivit: např. společnost posuzuje efektivitu k datu sjednání derivátu a dále k rozvahovému dni).

Pro zajišťovací deriváty se používá účetní metody podle typu zajišťovacího vztahu, kterým je zajištění peněžních toků.

Our partners' commission for acquired customers constitutes a significant expense item. The company reports it applying the accrual accounting principle, based on the statistics of numbers and types of concluded contracts (indefinite period, definite period of 12, 24 or 36 months).

The financial statements are prepared as of the balance sheet date on 31st December 2013, for the calendar year 2013.

The financial data in the financial statements is expressed in CZK thousand unless stated otherwise below.

2.1. Fixed tangible and intangible assets

Fixed assets are assets whose estimated useful life is longer than 1 year and whose valuation is in each case over CZK 40,000 for tangible assets and over CZK 60,000 for other intangible assets.

The purchased fixed tangible and intangible assets are stated at the purchase price less accumulated depreciation and any possible provisions.

If the sum of technical valuation in a tax period is more than CZK 40,000 for each tangible asset and CZK 60,000 for each intangible asset, it increases the purchase price of such fixed assets.

The acquisition cost of fixed tangible and intangible assets, with the exception of land and unfinished investments, is depreciated during the estimated life of the assets using the linear method, in the following way:

Type of assets	Depreciation method	Number of months
Machines, equipment and devices	linear	36
Vehicles	linear	60

2.2. Financial assets

Financial assets with a term of expiration or with an intended possession for longer than 1 year are registered as fixed, financial assets with a term of expiration or with an intended possession for less than 1 year are registered as short-term financial assets.

The asset shares constituting capital participation with decisive or substantial influence are evaluated using the acquisition costs less provisions.

2.3. Derivatives

In 2013, the company started purchasing more commodity derivatives, which are registered as hedges. Company hedge derivatives are those that fulfil the following conditions:

- at the inception of the hedge there is a formal designation and documentation of the hedging instrument, hedged item, risks that are the subjects of hedging, hedge relationship and how the company will assess the hedge effectiveness and proof of the hedge effectiveness
- the hedge is highly effective (i.e. between 80 % and 125 %),
- the effectiveness of the hedge is reliably measurable and is assessed continuously (state the frequency of effectiveness testing: e.g. the company assesses effectiveness as of the date of arranging the derivative and as of the balance sheet day).

The accounting method for hedge derivatives depends on the hedge relationship type and which ones are cash flow hedges.

Zajištěním peněžních toků se rozumí zajištění změn peněžních toků, které jsou důsledkem konkrétního rizika souvisejícího s právně vynutitelnou smlouvou, očekávanou budoucí transakcí, se skupinami aktiv, skupinami závazků, právně vynutitelnými smlouvami či očekávanými budoucími transakcemi s obdobnými charakteristikami, u nichž je předmětem zajištění stejný druh a kategorie rizika. Zisky nebo ztráty vzniklé po dobu trvání zajištění ze změn reálných hodnot zajišťovacích derivátů sjednaných v rámci zajištění peněžních toků, které odpovídají zajištěným rizikům, jsou ponechány v rozvaze. Do nákladů nebo výnosů jsou zúčtovávány ve stejných obdobích, kdy jsou zúčtovávány náklady nebo výnosy spojené se zajišťovanými nástroji. Zisky nebo ztráty vzniklé ze změn reálných hodnot zajišťovacích derivátů sjednaných v rámci zajištění peněžních toků, které odpovídají nezajištěným rizikům, jsou zúčtovány v okamžiku ocenění do nákladů nebo výnosů z derivátových operací.

2.4. Pohledávky

Pohledávky jsou při vzniku oceňovány jmenovitou hodnotou, následně sníženou o opravné položky.

Způsob stanovení tvorby opravných položek k pohledávkám:

Doba po splatnosti	Výše opravné položky v %
61 až 90 dní	50 %
91 až 180 dní	75 %
více než 180 dní	100 %

2.5. Zásoby

Nakupované zásoby jsou oceňovány pořizovacími cenami. Pořizovací cena zahrnuje cenu pořízení a vedlejší pořizovací náklady. Při vyskladnění zásob oceňuje společnost úbytky zásob metodou FIFO.

2.6. Závazky

Závazky jsou zaúčtovány ve jmenovité hodnotě.

2.7. Úvěry

Úvěry jsou zaúčtovány ve jmenovité hodnotě. Za krátkodobý úvěr se považuje i část dlouhodobých úvěrů, která je splatná do jednoho roku od data, ke kterému je sestavena účetní závěrka.

2.8. Rezervy

Rezervy jsou vytvářeny k pokrytí budoucích rizik a výdajů, u nichž je znám účel, je pravděpodobné, že nastanou, avšak není jistá částka nebo datum, v němž budou plněny.

Společnost vytváří rezervu na daň z příjmů právnických osob, kdy je k datu účetní závěrky sestaven odhad daně, který je zaúčtován jako rezerva na daň z příjmů. Teprve po sestavení účetní závěrky se sestavuje daňové přiznání na skutečnou daňovou povinnost.

Cash flow hedges are hedges of the changes of cash flow that are the result of a particular risk related to a legally enforceable contract, expected future transaction, groups of actives, groups of passives, legally enforceable contracts or expected future transactions with similar characteristics where the subject of hedge is the same type and category of risk. Profit or loss incurred during the duration of the hedge due to changes of real values of hedge derivatives arranged within cash flow hedges, which correspond with the risks hedged, are a part of the balance. They are recorded as expenses or revenues in the same periods as expenses or revenues related to the hedged instruments. Profit or loss incurred during the duration of the hedge due to changes of real values of hedge derivatives arranged within cash flow hedges, which correspond with the risks unsecured, are recorded in costs or revenues from derivative operations at the moment of evaluation.

2.4. Receivables

Receivables are evaluated by their nominal value as they arise, then by value lowered by provisions.

Provisioning:

Time after maturity	Provision in %
61 to 90 days	50 %
91 to 180 days	75 %
More than 180 days	100 %

2.5. Inventory

The purchased inventory is evaluated using the acquisition cost. The acquisition cost includes the price of purchasing and incidental acquisition costs. Upon delivering the inventory from the warehouse, the company evaluates the shrinkage of the inventory using the FIFO method.

2.6. Liabilities

Liabilities are recorded in their nominal values.

2.7. Loans

Loans are recorded in their nominal values. Parts of long-term loans, payable within 1 year after the date of financial statements, are considered short-term loans.

2.8. Provisions

Provisions are created to cover future risks and expenses with known purposes and which are expected to occur, but the amount or date of performance is unknown.

The company creates provisions for income tax for entities and the amount of tax is estimated as of the date of the financial statements, which is recorded as an income tax provision. The tax return for the real tax liability is prepared after the financial statements are made.

2.9. Přepočty údajů v cizích měnách na českou měnu

Účetní operace v cizích měnách prováděné během roku jsou účtovány kurzem České národní banky platným ke dni uskutečnění účetního případu.

K datu účetní závěrky jsou cizoměnová aktiva a pasiva přepočtena kurzem ČNB platným k datu, ke kterému je účetní závěrka sestavena.

2.10. Finanční leasing

Splátky finančního leasingu jsou účtovány do nákladů. Navýšená první splátka finančního leasingu je časově rozlišena a rozpouštěna po dobu pronájmu do nákladů.

2.11. Výnosy

Společnost účtuje o prodeji elektrické energie a plynu v období, se kterým věcně a časově souvisí. Výnosy jsou fakturovány na základě odečtených hodnot spotřeby zákazníků.

Dohadné položky aktivní jsou účtovány souvztažně s výnosy na základě odhadu objemu prodeje energií zákazníkům od posledního odečtu včetně odhadování hodnoty distribuce.

2.12. Použití odhadů

Sestavení účetní závěrky vyžaduje, aby vedení společnosti používalo odhady a předpoklady, jež mají vliv na vykazované hodnoty majetku a závazků k datu účetní závěrky a na vykazovanou výši výnosů a nákladů za sledované období. Vedení společnosti stanovilo tyto odhady a předpoklady na základě všech jemu dostupných relevantních informací. Nicméně, jak vyplývá z podstaty odhadu, skutečné hodnoty v budoucnu se mohou od těchto odhadů odlišovat.

2.13. Přehled o peněžních tocích

Přehled o peněžních tocích byl sestaven nepřímou metodou. Peněžní ekvivalenty představují krátkodobý likvidní majetek, který lze snadno a pohotově převést na předem známou částku v hotovosti. Peněžní prostředky a peněžní ekvivalenty lze analyzovat takto:

(údaje v tis. Kč)

	31. 12. 2013	31. 12. 2012
Pokladní hotovost, ceniny	1 568	187
Účty v bankách	406 347	809 123
Peněžní prostředky celkem	407 915	809 310

2.9. Conversion of Data in foreign Currencies to Czech Currency

For accounting operations in foreign currencies during the year, the company applies the daily exchange rate of the CNB announced on the day of the accounting transaction.

As of the date of the financial statement, the assets and liabilities in foreign currencies are converted using the daily exchange rate of the CNB announced on the day of the financial statement.

2.10. Financial lease

Leasing instalments are recorded in expenses. The initial lump-sum payment is accrued as an asset and released as an expense over the life of the lease.

2.11. Revenues

The company records the electricity and gas sales in the period to which they relate on an accrual basis. The revenues are invoiced based on the values of meter readings of customers' consumption.

Estimated receivables are recorded in correlation with revenues based on the estimated volume of energy sales to customers since the last meter reading, including the estimation of the distribution value.

2.12. Use of Estimates

The preparation of financial statements requires the management to make estimates and assumptions that affect the reported amounts of assets on the date of the financial statement and the reported amounts of revenues and expenses during the reporting periods. The management of the company made these estimates and assumptions based on the relevant information available. Nevertheless, pursuant to the nature of the estimates, the actual results and outcomes in the future may differ from these estimates.

2.13. Cash Flow Statement

The cash flow statement is prepared using the indirect method. Cash equivalents include short-term liquid assets easily convertible into cash in the amount agreed in advance. Cash and cash equivalents can be analysed as follows:

(In CZK thousand)

	31 st Dec 2013	31 st Dec 2012
Cash on hand, stamps and vouchers	1,568	187
Cash at bank	406,347	809,123
Total cash and cash equivalents	407,915	809,310

3. DOPLŇUJÍCÍ ÚDAJE

Společnost použila formát výkazu zisku a ztráty v druhovém členění.

3.1. Dlouhodobý nehmotný majetek (DNM)

Společnost v roce 2013 neměla žádné významné přírůstky ani úbytky dlouhodobého nehmotného majetku.

Významné přírůstky DNM v roce 2012 zahrnovaly (údaje v pořizovací ceně): *(údaje v tis. Kč)*

Číslo	Popis	Datum zařazení	Požizovací cena
VIM00010	SW – Fakturace EE na NN	17. 5. 2012	700
Celkem			700

3.2. Dlouhodobý hmotný majetek (DHM)

Významné přírůstky DHM v roce 2013 zahrnují (údaje v pořizovací ceně): *(údaje v tis. Kč)*

Popis	Požizovací cena
Osobní automobily 7x Škoda Octavia	2 333
Celkem	2 333

3.3. Zásoby

Účetní jednotka vlastní zásoby zemního plynu v hodnotě 180 113 tis. Kč. Tyto zásoby má uskladněny v pronajatém zásobníku, což je podzemní prostor určený k fyzickému skladování plynu.

3.4. Finanční majetek

Účetní jednotka má ke dni 31. 12. 2013 podstatný nebo rozhodující vliv v jiných účetních jednotkách, a to: *(údaje v tis. Kč)*

Název společnosti	Podíl	Vlastní kapitál	Výsledek hospodaření	Ocenění k 31. 12. 2013
CENTREM, LLC	100 %	44 714	-727	45 688

Ovládací smlouvy ani smlouvy o převodu zisku uzavřeny nebyly.

3.5. Dlouhodobé pohledávky

Společnost k rozvahovému dni neeviduje pohledávky se splatností delší než 5 let vyjma půjček ve skupině CENTROPOL Reality, viz bod 3.15. níže.

Dlouhodobé pohledávky jsou tvořeny především půjčkami za sesterskými a spřízněnými společnostmi ve výši 196 520 tis. Kč, k nimž byla vytvořena opravná položka 63 852 tis. Kč k 31. 12. 2013.

Více k jiným dlouhodobým pohledávkám v bodu 3.15.

3. ADDITIONAL INFORMATION

The company uses a profit and loss account structured by the nature of the expense/income method.

3.1. Fixed Intangible Assets (FIA)

The company did not have any significant additions or reductions of fixed intangible assets in 2013.

The significant additions of FIA in 2012 included (data in purchase prices): *(in CZK thousand)*

Number	Description	Date of record	Purchase price
VIM00010	SW – invoicing EE to NN	17 th May 2012	700
Total			700

3.2. Fixed Tangible Assets (FTA)

The significant additions of FTA in 2013 included (data in purchase prices): *(in CZK thousand)*

Description	Purchase price
Passenger vehicles 7x Škoda Octavia	2,333
Total	2,333

3.3. Inventory

The accounting entity owns inventory to the value of CZK 180,113,000. This inventory is stored in a rented reservoir, which is an underground space designated for the physical storage of gas.

3.4. Financial Assets

As of 31st Dec 2013, the accounting entity has a significant or decisive influence on the following accounting entities: *(in CZK thousand)*

Company name	Share	Equity	Economic result	Valuation as of 31 st Dec 2013
CENTREM, LLC	100%	44,714	-727	45,688

Neither control contracts nor profit transfer contracts were concluded.

3.5. Long-Term Receivables

As of the balance sheet day, the company registers no receivables with a maturity term of over 5 years, with the exception of loans within the CENTROPOL Reality group see Note 3.15. below.

Long-term receivables are mainly made up of loans to fellow subsidiary and affiliate companies amounting to CZK 196,520,000, to which an adjustment amounting to 63,852,000 was created as of 31st Dec 2013.

More on other long-term receivables can be found in Note 3.15.

3.6. Krátkodobé pohledávky

(údaje v tis. Kč)

	2013	2012
Souhrnná výše pohledávek 180 dnů po lhůtě splatnosti	186 778	96 308
Pohledávky kryté zástavním právem	0	0

Pohledávky (krátkodobé i dlouhodobé) po lhůtě splatnosti k 31. 12. 2013 činí 245 901 tis. Kč (k 31. 12. 2012 byly ve výši 198 222 tis. Kč). Opravné položky byly v roce 2013 ve výši 204 782 tis. Kč (v roce 2012 byly ve výši 135 376 tis. Kč).

Dohadné účty aktivní představují odhadovanou výši nevyfakturovaných dodávek energií koncovým zákazníkům.

Krátkodobé zálohy jsou k 31. 12. 2013 ve výši 922 849 tis. Kč (k 31. 12. 2012 ve výši 257 716 tis. Kč) a jsou tvořeny zejména zálohami na dodávky plynu a elektřiny.

Jiné pohledávky jsou k 31. 12. 2013 ve výši 385 464 tis. Kč (k 31. 12. 2012 ve výši 263 601 tis. Kč) a jsou tvořeny zejména vázanými vklady OTE za elektřinu a plyn a jistinami za elektřinu a plyn.

3.7. Časové rozlišení aktivní

Významnou položkou na účtech nákladů příštích období je časově rozlišená část nákladových provizí v souvislosti s partnerskými smlouvami. Celková výše nákladů příštích období k 31. 12. 2013 činí z těchto smluv částku 171 603 tis. Kč. Ke dni 31. 12. 2012 činila částku 171 567 tis. Kč. Související náklady jsou vykázány v nakoupených službách.

Další významnou položkou je časové rozlišení nákupu elektřiny a plynu na budoucí období od společnosti GDF SUEZ TRADING. Celková výše nákladů příštích období k 31. 12. 2013 činí z těchto nákupů 144 947 tis. Kč.

3.8. Vlastní kapitál

Vlastní kapitál byl navýšen o výsledek hospodaření aktuálního účetního období. Výše vlastního kapitálu ke dni 31. 12. 2013 činí částku 361 571 tis. Kč.

3.9. Dlouhodobé závazky

Společnost nemá k 31. 12. 2013 závazky s dobou splatnosti delší než tři roky.

3.10. Krátkodobé závazky

Závazky z obchodních vztahů po lhůtě splatnosti k 31. 12. 2013 činí 5 983 tis. Kč (4 118 tis. Kč k 31. 12. 2012).

Dohadné účty pasivní představují zejména nevyfakturovanou nakoupenou distribuci energií a další nevyfakturované dodávky.

3.6. Short-term Receivables

(in CZK thousand)

	2013	2012
Total amount of receivables 180 overdue	186,778	96,308
Receivables pledged as security	0	0

Receivables (both short and long-term) overdue as of 31st Dec 2013 amount to CZK 245,901,000 (as of 31st Dec 2012 they amounted to CZK 198,222,000). Adjustments in 2013 amounted to CZK 204,782,000 (in 2012 they amounted to CZK 135,376,000).

Estimated receivables constitute the estimated amount of energy supplies not yet invoiced to end customers.

As of 31st Dec 2013, short-term prepayments amount to CZK 922,849,000 (in the amount of CZK 257,716,000 as of 31st Dec 2012) and consist mainly of advances for electricity and gas supplies.

As of 31st Dec 2013, other receivables amount to CZK 385,464,000 (in the amount of CZK 263 601,000 as of 31st Dec 2012) and mainly consist of OTE fixed deposits for electricity and gas and securities for electricity and gas.

3.7. Accrued Assets

Significant cost items are parts of the commission costs related to partner contracts. The total of the deferred expenses from these contracts amounts to CZK 171,603,000 as of 31st Dec 2013. As of 31st Dec 2012, the amount was CZK 171,567,000. The related costs are reported in purchased services.

Prepaid electricity and gas purchases from GDF SUEZ TRADING constitute another significant item. The total amount of prepaid expenses from these purchases is CZK 144,947,000 as of 31st Dec 2013.

3.8. Equity

The equity was increased with the economic result of the current fiscal year. The equity amounts to CZK 361,571,000 as of 31st Dec 2013.

3.9. Long-term Liabilities

As of 31st Dec 2013, the company has no liabilities with a maturity exceeding 3 years.

3.10. Short-term Liabilities

The short-term overdue trade liabilities amount to CZK 5,983,000 as of 31st Dec 2013 (CZK 4,118,000 as of 31st Dec 2012).

Estimated payables consist mainly of purchased distribution of energies that have not yet been invoiced and other supplies that have not yet been invoiced.

Krátkodobé přijaté zálohy představují zálohy na dodávky energií přijaté od koncových zákazníků (které nebyly vyfakturované).

Jiné závazky zahrnují mimo jiné závazek ze zajišťovaných derivátů ve výši 2 661 tis. Kč. Společnost zajišťuje cenu dodávek energií pro následující účetní období prostřednictvím komoditních derivátů.

3.11. Bankovní úvěry

Bankovní úvěry obsahují:

(údaje v tis. Kč)

Banka/Věřitel	Měna	Zůstatek k 31. 12. 2013	Zůstatek k 31. 12. 2012	Forma zajištění
UniCredit Bank	CZK	285	417	Převodem práva, vinkulace
Celkem	CZK	285	417	

Části výše uvedených úvěrů splatné do jednoho roku od data účetní závěrky jsou v rozvaze vykázány jako součást krátkodobých bankovních úvěrů.

3.12. Splatné závazky z titulu sociálního a zdravotního pojištění a daňové nedoplatky

Výše závazků z titulu pojistného na sociální zabezpečení a příspěvku na státní politiku zaměstnanosti činila 1 535 tis. Kč k 31. 12. 2013 (1 136 tis. Kč k 31. 12. 2012).

Výše splatných závazků z titulu veřejného zdravotního pojištění činila 715 tis. Kč k 31. 12. 2013 (491 tis. Kč k 31. 12. 2012).

Společnost nemá vůči místně příslušným finančním orgánům daňové nedoplatky k 31. 12. 2013.

Závazky z titulu sociálního a zdravotního pojištění a daňové nedoplatky byly uhrazeny dne 9. 1. 2014.

3.13. Výnosy a náklady z běžné činnosti

Výnosy

(údaje v tis. Kč)

	2013			2012		
	Tuzem.	Zahr.	Celkem	Tuzem.	Zahr.	Celkem
Energie a plyn	8 163 211	0	8 163 211	6 006 900	0	6 006 900
Tržby za prodej zboží celkem	8 163 211	0	8 163 211	6 006 900	0	6 006 900
Služby	4 665	0	4 665	1 229	0	1 229
Tržby za prodej vlastních výrobků a služeb celkem	4 665	0	4 665	1 229	0	1 229

Received short-term advances consist of deposits for energy supplies received from end customers (which have not yet been invoiced).

Other payables comprise of liabilities from hedging derivatives in the amount of CZK 2,661,000. The company hedges the price of energy supplies for the following period against commodity derivatives.

3.11. Bank Loans

Bank loans include:

(in CZK thousand)

Bank/Creditor	Currency	Balance as of 31 st Dec 2013	Balance as of 31 st Dec 2012	Form of collateral
UniCredit Bank	CZK	285	417	Transfer of rights, blockage
Total	CZK	285	417	

Parts of the aforementioned loans with maturity within 1 year following the financial statement are shown in the balance sheet as parts of short-term bank loans.

3.12. Payables to Social Security and Health Insurance Systems and Tax Arrears

Payables to social security and health insurance systems and contributions due to the state policy for employment amount to CZK 1,535,000 as of 31st Dec 2013 (CZK 1,136,000 as of 31st Dec 2012).

Payables to the state health insurance system amount to CZK 715,000 as of 31st Dec 2013 (CZK 491,000 as of 31st Dec 2012).

The company is not in tax arrears in relation to the respective tax authorities, as of 31st Dec 2013.

Payables due to the social security and health insurance systems and tax arrears were paid on 9th January 2014.

3.13. Revenues and expenses from regular activity

Revenues

(in CZK thousand)

	2013			2012		
	Domestic	Foreign	Total	Domestic	Foreign	Total
Energy and gas	8,163,211	0	8,163,211	6,006,900	0	6,006,900
Total revenues for sales of goods	8,163,211	0	8,163,211	6,006,900	0	6,006,900
Services	4,665	0	4,665	1,229	0	1,229
Total revenues for sales of own products and services	4,665	0	4,665	1,229	0	1,229

Náklady

Největší náklady za služby ke dni 31. 12. 2013 tvoří provize obchodníkům v celkové výši 103 130 tis. Kč. K 31. 12. 2012 byly tyto náklady ve výši 116 909 tis. Kč.

3.14. Zaměstnanci, vedení společnosti a statutární orgány

Počet zaměstnanců a členů vedení společnosti a osobní náklady jsou následující: *(údaje v tis. Kč)*

	2013		2012	
	Počet	Osobní náklady celkem	Počet	Osobní náklady celkem
Zaměstnanci	175	94 745	122	54 130
Členové statutárních orgánů	6	22 619	6	10 418
Celkem	181	117 364	128	64 548

Počet zaměstnanců vychází z průměrného přepočteného stavu pracovníků.

3.15. Transakce a vztahy se spřízněnými subjekty

Výnosy z transakcí se spřízněnými subjekty za účetní období roku 2013: *(údaje v tis. Kč)*

Subjekt	Vztah ke společnosti	Zboží	Výrobky	Služby	Finanční	Ostatní	Celkem 31. 12. 2013
CENTROPOL CZ, a.s.	sesterská	1 749	0	0	2 114	0	3 863
CENTROPOL REALITY, a.s.	spřízněná	0	0	0	532	0	532
CENTROPOL HOLDING, a.s.	mateřská	1 784	0	8	3 178	39	5 009
CENTROPOL TRADING, s.r.o.	sesterská	0	0	0	4 292	0	4 292
Severocentrum, a.s.	sesterská	259	0	0	0	0	259
CENTROPOL TELECOM, s.r.o.	sesterská	0	0	28	370	38	436
INTERUNIS, s.r.o.	spřízněná	40	0	0	0	0	40
Celkem		3 832	0	36	10 486	77	14 431

Výnosy z transakcí se spřízněnými subjekty za účetní období roku 2012: *(údaje v tis. Kč)*

Subjekt	Vztah ke společnosti	Zboží	Výrobky	Služby	Finanční	Ostatní	Celkem 31. 12. 2012
CENTROPOL CZ, a.s.	sesterská	1 843	0	0	2 039	1	3 883
CENTROPOL REALITY, a.s.	spřízněná	0	0	0	533	0	533
CENTROPOL HOLDING, a.s.	mateřská	104	0	15	1 058	150	1 327
CENTROPOL TRADING, s.r.o.	sesterská	0	0	33	4 043	0	4 076
Severocentrum, a.s.	sesterská	24	0	0	0	0	24
Celkem		1 971	0	48	7 673	151	9 843

Expenses

Commissions for traders are the highest expenses amounting to CZK 103,130,000 as of 31st Dec 2013. These expenses amounted to CZK 116,909,000 as of 31st Dec 2012.

3.14. Company Employees and Management and Statutory Bodies

Number of employees and members of management and personnel expenses are as follows: *(in CZK thousand)*

	2013		2012	
	Number	Total personnel expenses	Number	Total personnel expenses
Employees	175	94,745	122	54,130
Members of statutory bodies	6	22,619	6	10,418
Total	181	117,364	128	64,548

The number of employees is based on the average adjusted staff count.

3.15. Transactions and Relations with Affiliated Entities

Revenues from transactions with affiliated entities for the fiscal year 2013: *(in CZK thousand)*

Entity	Relation to the company	Goods	Products	Services	Financial	Other	Total as of 31 st Dec 2013
CENTROPOL CZ, a.s.	fellow subsidiary	1,749	0	0	2,114	0	3,863
CENTROPOL REALITY, a.s.	affiliated	0	0	0	532	0	532
CENTROPOL HOLDING, a.s.	parent	1,784	0	8	3,178	39	5,009
CENTROPOL TRADING, s.r.o.	fellow subsidiary	0	0	0	4,292	0	4,292
Severocentrum, a.s.	fellow subsidiary	259	0	0	0	0	259
CENTROPOL TELECOM, s.r.o.	fellow subsidiary	0	0	28	370	38	436
INTERUNIS, s.r.o.	affiliated	40	0	0	0	0	40
Total		3,832	0	36	10,486	77	14,431

Revenues from transactions with affiliated entities for the fiscal year 2012: *(in CZK thousand)*

Entity	Relation to the company	Goods	Products	Services	Financial	Other	Total as of 31 st Dec 2012
CENTROPOL CZ, a.s.	fellow subsidiary	1,843	0	0	2,039	1	3,883
CENTROPOL REALITY, a.s.	affiliated	0	0	0	533	0	533
CENTROPOL HOLDING, a.s.	Parent	104	0	15	1,058	150	1,327
CENTROPOL TRADING, s.r.o.	fellow subsidiary	0	0	33	4,043	0	4,076
Severocentrum, a.s.	fellow subsidiary	24	0	0	0	0	24
Total		1,971	0	48	7,673	151	9,843

Nákupy z transakcí se spřízněnými subjekty za účetní období roku 2013:

(údaje v tis. Kč)

Subjekt	Vztah ke společnosti	Zboží	Dlouhodobý majetek	Služby	Finanční	Ostatní	Celkem 31. 12. 2013
CENTROPOL CZ, a.s.	sesterská	1 066	0	84	0	0	1 150
CENTROPOL HOLDING, a.s.	mateřská	0	0	67 867	0	0	67 866
Severocentrum, a.s.	sesterská	97	0	2 388	0	0	2 485
CENTROPOL TRADING, s.r.o.	sesterská	0	0	18 799	0	0	18 799
CENTROPOL TELECOM, s.r.o.	sesterská	0	0	2	0	0	2
Celkem		1 163	0	89 140	0	0	90 303

Nákupy z transakcí se spřízněnými subjekty za účetní období roku 2012:

(údaje v tis. Kč)

Subjekt	Vztah ke společnosti	Zboží	Dlouhodobý majetek	Služby	Finanční	Ostatní	Celkem 31. 12. 2012
CENTROPOL CZ, a.s.	sesterská	1 089	0	67	0	5	1 161
CENTROPOL HOLDING, a.s.	mateřská	743	0	46 856	0	0	47 599
Severocentrum, a.s.	sesterská	0	0	2 189	0	0	2 189
Celkem		1 832	0	49 112	0	5	50 949

Pohledávky za spřízněnými osobami k 31. 12. 2013:

(údaje v tis. Kč)

Subjekt	Vztah ke společnosti	Krátkodobé z obch. styku	Dlouhodobé	Půjčky	Ostatní vč. záloh	Celkem 31. 12. 2013
CENTROPOL CZ, a.s.	sesterská	4 326	0	34 600	0	38 926
CENTROPOL HOLDING, a.s.	mateřská	3 276	0	59 000	1 265	63 541
CENTROPOL TRADING, s.r.o.	sesterská	8 334	0	81 820	0	90 154
CENTROPOL REALITY, s.r.o.	spřízněná	2 908	0	7 100	0	10 008
CENTROPOL TELECOM, s.r.o.	sesterská	380	0	14 000	0	14 380
Celkem		19 224	0	196 520	1 265	217 009

Splatnost půjček poskytnutých spřízněným osobám je následující:

- CENTROPOL CZ: půjčky Kč jsou splatné k 31. 12. 2015 při úroku 6 % až 6,15 % p. a.
- CENTROPOL HOLDING: půjčky jsou splatné k 30. 6. 2015 při úroku 5,9 % až 6,25 % p. a.
- CENTROPOL TRADING: půjčky jsou splatné k 31. 12. 2015 při úroku 6 % p. a.
- CENTROPOL REALITY: půjčky jsou splatné k 25. 5. 2019 při úroku 7,5 % p. a.
- CENTROPOL TELECOM: půjčky jsou splatné k 31. 12. 2015 při úroku 6 % p. a.

Ve finančních výkazech jsou dlouhodobé i krátkodobé pohledávky – půjčky za sesterskými a spřízněnými osobami – uvedeny jako jiné pohledávky.

K pohledávkám v rámci skupiny byla vytvořena opravná položka v celkové výši 63 852 tis. Kč v roce 2013 (v předchozím roce 64 392 tis. Kč).

Purchases from transactions with affiliated entities for the fiscal year 2013:

(in CZK thousand)

Entity	Relation to the company	Goods	Fixed assets	Services	Financial	Other	Total as of 31 st Dec 2013
CENTROPOL CZ, a.s.	fellow subsidiary	1,066	0	84	0	0	1,150
CENTROPOL HOLDING, a.s.	parent	0	0	67,867	0	0	67,866
Severocentrum, a.s.	fellow subsidiary	97	0	2,388	0	0	2,485
CENTROPOL TRADING, s.r.o.	fellow subsidiary	0	0	18,799	0	0	18,799
CENTROPOL TELECOM, s.r.o.	fellow subsidiary	0	0	2	0	0	2
Total		1,163	0	89,140	0	0	90,303

Purchases from transactions with affiliated entities for the fiscal year 2012:

(in CZK thousand)

Entity	Relation to the company	Goods	Fixed assets	Services	Financial	Other	Total as of 31 st Dec 2012
CENTROPOL CZ, a.s.	fellow subsidiary	1,089	0	67	0	5	1,161
CENTROPOL HOLDING, a.s.	parent	743	0	46,856	0	0	47,599
Severocentrum, a.s.	fellow subsidiary	0	0	2,189	0	0	2,189
Total		1,832	0	49,112	0	5	50,949

Receivables from affiliated entities, as of 31st Dec 2013:

(in CZK thousand)

Entity	Relation to the company	Short-term trade receivables	Long-term	Loans	Other incl. advances	Total as of 31 st Dec 2013
CENTROPOL CZ, a.s.	fellow subsidiary	4,326	0	34,600	0	38,926
CENTROPOL HOLDING, a.s.	parent	3,276	0	59,000	1,265	63,541
CENTROPOL TRADING, s.r.o.	fellow subsidiary	8,334	0	81,820	0	90,154
CENTROPOL REALITY, s.r.o.	affiliated	2,908	0	7,100	0	10,008
CENTROPOL TELECOM, s.r.o.	fellow subsidiary	380	0	14,000	0	14,380
Total		19,224	0	196,520	1,265	217,009

The maturity of loans granted to affiliated entities are as follows:

- CENTROPOL CZ: CZK loans are due on 31st Dec 2015 with interest from 6 % to 6.15 % p. a.
- CENTROPOL HOLDING: loans are due on 30th June 2015 with interest from 5.9 % to 6.25 % p. a.
- CENTROPOL TRADING: loans are due on 31st Dec 2015 with interest from 6 % p. a.
- CENTROPOL REALITY: loans are due on 25th May 2019 with interest from 7.5 % p. a.
- CENTROPOL TELECOM: loans are due on 31st Dec 2015 with interest from 6 % p. a.

In the financial statements, the long and short-term receivables – loans to sister and affiliated entities – are shown as other receivables.

For receivables within the group an adjustment amounting to CZK 63,852,000 in 2013 was created (CZK 64,392,000 in the previous year).

Již v roce 2011 společnost uvedla, že nebude vymáhat na společnosti CENTROPOL CZ, a.s., splacení svých pohledávek před dobou splatnosti, aby neohrozila likviditu společnosti CENTROPOL CZ, a.s.

Pohledávky za spřízněnými subjekty k 31. 12. 2012:

(údaje v tis. Kč)

Subjekt	Vztah ke společnosti	Krátkodobé z obch. styku	Dlouhodobé	Půjčky*	Ostatní vč. záloh	Celkem 31. 12. 2012
CENTROPOL CZ, a.s.	sesterská	149	0	39 700	2 039	41 888
CENTROPOL HOLDING, a.s.	mateřská	136	0	34 253	1 058	35 447
CENTROPOL TRADING, s.r.o.	sesterská	0	0	67 620	4 043	71 663
CENTROPOL REALITY, s.r.o.	spřízněná	0	0	7 100	2 375	9 475
Celkem		285	0	148 673	9 515	158 473

* Půjčky byly k 31. 12. 2012 vykázány na řádku Jiné pohledávky.

Závazky za spřízněnými subjekty k 31. 12. 2013:

(údaje v tis. Kč)

Subjekt	Vztah ke společnosti	Krátkodobé z obch. styku	Dlouhodobé	Půjčky	Ostatní vč. záloh	Celkem 31. 12. 2013
CENTROPOL CZ, a.s.	sesterská	110	0	0	0	110
CENTROPOL HOLDING, a.s.	mateřská	9 702	0	0	37	9 739
Severocentrum, a.s.	sesterská	47	0	0	11	58
INTERUNIS, s.r.o.	spřízněná	0	0	0	55	55
Celkem		9 859	0	0	103	9 962

Závazky za spřízněnými subjekty k 31. 12. 2012:

(údaje v tis. Kč)

Subjekt	Vztah ke společnosti	Krátkodobé z obch. styku	Dlouhodobé	Půjčky	Ostatní vč. záloh	Celkem 31. 12. 2012
CENTROPOL CZ, a.s.	sesterská	94	0	0	0	94
CENTROPOL HOLDING, a.s.	mateřská	16 738	0	0	0	16 738
Celkem		16 832	0	0	0	16 832

3.16. Celkové náklady na odměny statutárnímu auditorovi / auditorské společnosti

Náklady na odměnu statutárnímu auditorovi za povinný audit účetní závěrky za období do 31. 12. 2013 jsou 486 tis. Kč. K 31. 12. 2012 činily tyto náklady 221 tis. Kč.

3.17. Závazky neuvedené v rozvaze

Společnost má uzavřené smlouvy na dodání energií pro rok 2014, zisky a ztráty z takto uzavřených smluv budou vykázány až v roce 2014, tedy v okamžiku vypořádání fyzických dodávek koncovým zákazníkům.

By 2011, the company had already stated that it would not collect receivables from CENTROPOL CZ, a.s., before the due date in order not to endanger the liquidity of CENTROPOL CZ, a.s.

Receivables from affiliated entities, as of 31st Dec 2012:

(in CZK thousand)

Entity	Relation to the company	Short-term trade receivables	Long-term	Loans	Other incl. advances	Total as of 31 st Dec 2012
CENTROPOL CZ, a.s.	sister	149	0	39,700	2,039	41,888
CENTROPOL HOLDING, a.s.	parent	136	0	34,253	1,058	35,447
CENTROPOL TRADING, s.r.o.	sister	0	0	67,620	4,043	71,663
CENTROPOL REALITY, s.r.o.	sister	0	0	7,100	2,375	9,475
Total		285	0	148,673	9,515	158,473

* Loans as of 31st Dec 2012 were shown on the line 'Other receivables'.

Liabilities to affiliated entities, as of 31st Dec 2013:

(in CZK thousand)

Entity	Relation to the company	Short-term trade liabilities	Long-term	Loans	Other incl. advances	Total as of 31 st Dec 2013
CENTROPOL CZ, a.s.	sister	110	0	0	0	110
CENTROPOL HOLDING, a.s.	parent	9,702	0	0	37	9,739
Severocentrum, a.s.	sister	47	0	0	11	58
INTERUNIS, s.r.o.	affiliated	0	0	0	55	55
Total		9,859	0	0	103	9,962

Liabilities to affiliated entities, as of 31st Dec 2012:

(in CZK thousand)

Entity	Relation to the company	Short-term trade liabilities	Long-term	Loans	Other incl. advances	Total as of 31 st Dec 2012
CENTROPOL CZ, a.s.	sister	94	0	0	0	94
CENTROPOL HOLDING, a.s.	parent	16,738	0	0	0	16,738
Total		16,832	0	0	0	16,832

3.16. Total Costs of Remunerations to the Statutory Auditor/Auditor Company

The costs of remunerations to the statutory auditor for the statutory audit of the financial statements of the period ending on 31st Dec 2013 amounted to CZK 486,000. These costs amounted to CZK 221,000 as of 31st Dec 2012.

3.17. Liabilities not Stated in the Balance

There are existing contracts on energy supplies concluding in 2014; profits and losses from these contracts will be recognised in 2014, i.e. when the physical supplies to the end customers are settled.

3.18. Události, které nastaly po datu účetní závěrky

K 1. 6. 2014 byl z pozice člena představenstva odvolán pan Michal Svoboda.

V období mezi rozvahovým dnem a okamžikem sestavení účetní závěrky nedošlo k dalším významným událostem s dopadem na účetní jednotku, vyjma obecně závazných dopadů vyplývajících ze zásadní změny civilního práva, tj. v důsledku nabytí účinnosti zákona č. 89/2012 Sb. („NOZ“) a zákona č. 90/2012 Sb. („ZOK“), přičemž tyto dopady – zákonné povinnosti účetní jednotky – budou splněny v zákonem stanovené lhůtě do 30. 6. 2014.

3.18. Subsequent Events

Michal Svoboda was dismissed as a member of the Board of Directors as of 1st June 2014.

During the period between the balance sheet day and the preparation of the financial statements, no other significant events influencing the accounting entity occurred, with the exception of the statutory impacts resulting from the significant change of the civil law, i.e. as a result of Act No. 89/2012 Coll. ('NCC') and Act No. 90/2012 Coll. (ACC) coming to effect, and these impacts – statutory duties of the accounting entity – will be fulfilled within the period stipulated by law – until 30th June 2014.

> 05.07 Zpráva o vztazích

mezi ovládající a ovládanou osobou a o vztazích mezi ovládanou osobou a ostatními osobami ovládanými stejnou ovládající osobou (propojené osoby) za rozhodné období 1. 1. 2013 – 31. 12. 2013

zpracovaná podle ustanovení § 66a odst. 9 zákona č. 513/1991 Sb., v platném znění, představenstvem ovládané osoby – společnosti CENTROPOL ENERGY, a.s., se sídlem Ústí nad Labem, Vaničkova 1594/1, IČ 25458302, zapsané v obchodním rejstříku vedeném Krajským soudem v Ústí nad Labem, oddíl B, vložka 1457

A. Vztahy mezi ovládanou a ovládající osobou

Ovládající osoba: **CENTROPOL HOLDING, a.s.**, se sídlem Ústí nad Labem, Vaničkova 1, IČ 25005880, společnost zapsaná v obchodním rejstříku vedeném Krajským soudem v Ústí nad Labem, oddíl B, vložka 889, ze dne 2. 7. 1996.

V daném období bylo skutečně plněno na základě uzavřených smluv o nájmu a smlouvy o poskytování služeb. V daném období byly uzavřeny také smlouvy o finanční výpomoci. Ze smluv uzavřených v minulých a aktuálním období nevznikla společnosti žádná újma. Všechny vztahy v daném období probíhaly na základě podmínek obvyklých v obchodním styku. Jednalo se o následující vztahy:

Ovládající osoba je ovládaná Ing. Alešem Grafem.

Nákup (plnění):

- Společnost přijala od propojené osoby služby za nájem, za což poskytla plnění ve výši 28 570 tis. Kč, a ostatní služby, za což poskytla plnění v celkové výši 55 652 tis Kč, celkem ve výši 84 222 tis. Kč. Z toho 9 472 tis. Kč eviduje společnost k rozvahovému dni jako neuhrazené.
- Společnost poskytla plnění za služby (zálohy) v celkové výši 1 530 tis. Kč.
- Společnost přijala od propojené osoby přefakturované služby ve výši 247 tis. Kč, z toho 230 tis. Kč eviduje k rozvahovému dni jako neuhrazené.

Prodej (protiplnění):

- Společnost prodala propojené osobě elektřinu, za což přijala plnění v celkové výši 2 166 tis. Kč, a poskytla další služby v celkové výši 495 tis. Kč. Z toho 97 tis. Kč eviduje společnost k rozvahovému dni jako neuhrazené.
- Společnost přijala od propojené osoby zálohy na dodávku zboží, které nejsou k rozvahovému dni vyúčtovány, ve výši 955 tis. Kč.
- Společnost poskytla propojené osobě dividendu ve výši 100 000 tis. Kč.
- Na základě uzavřené smlouvy poskytla společnost propojené osobě v předcházejícím období finanční půjčku, jejíž zůstatek je k rozvahovému dni 34 253 tis. Kč. Na základě uzavřených smluv poskytla společnost propojené osobě v daném období finanční půjčku ve výši 35 000 tis. Kč, zůstatek k rozvahovému dni činí 59 000 tis. Kč. Úroky spojené s touto půjčkou činily 3 178 tis. Kč a společnost je k rozvahovému dni eviduje jako neuhrazené. Společnost v daném období přijala plnění z těchto smluv ve výši 10 253 tis. Kč.

> 05.07 Report on Relations

between the controlling and the controlled entity and on relations between the controlled entity and other entities controlled by the same controlling entity (related parties) for the decisive period of 1st Jan 2013 – 31st Dec 2013

prepared according to provisions of Section 66 (9) of Act No. 513/1991 Coll., as amended, by the Board of Directors of the controlled entity CENTROPOL ENERGY, a.s., registered in Ústí nad Labem, Vaničkova 1594/1, company ID 25458302, entered in the Commercial Register maintained by the Regional Court in Ústí nad Labem, Section B, Insert 1457

A. Relations between the Controlled and the Controlling Entity

Controlling entity: **CENTROPOL HOLDING, a.s.**, registered in Ústí nad Labem, Vaničkova 1, company ID 25005880, entered in the Commercial Register maintained by the Regional Court in Ústí nad Labem, Section B, Insert 889, on 2nd July 1996.

During the given period, performances based on the concluded contracts on lease and a contract on service providing were carried out. During the period, contracts on financial assistance were also concluded. There was no loss for the company resulting from contracts concluded within the previous and current periods. All contractual relations in the given period were carried out in accordance with the usual trade conditions. The relations were as follows:

The controlling entity is controlled by Ing. Aleš Graf.

Purchase (performance):

- The company received lease services from the related entity, for which the company provided an amount of CZK 28,570,000 and other services, for which it provided an amount of CZK 55,652,000, amounting in total to CZK 84,222,000. Out of this, CZK 9,472,000 is registered by the company as unpaid as of the balance sheet day.
- The company provided amounts (advances) for services amounting in total to CZK 1,530,000.
- The company received rebilled services from the related entity in the amount of CZK 247,000, of which CZK 230,000 is registered by the company as unpaid as of the balance sheet day.

Sale (consideration):

- The company sold electricity to the related entity, for which the company received a yield in total amounting to CZK 2,166,000 and provided other services in total amounting to CZK 495,000. Out of this, CZK 97,000 is registered by the company as unpaid as of the balance sheet day.
- From the related entity, the company received a deposit for supplying goods in the amount of CZK 955,000 which is not accounted for as of the balance sheet day.
- To the related entity, the company provided a dividend in the amount of CZK 100,000,000.
- On the basis of a concluded contract, the company granted a financial loan to the related company and the remainder of the loan is CZK 34 253,000 as of the balance sheet day. On the basis of concluded contracts, the company granted a financial loan to the related company in the given period and the remainder of the loan is CZK 35 000,000 as of the balance sheet day. Interest related to the loan amounted to CZK 3,178,000 and the company registers it as unpaid as of the balance sheet day. During the given period, the company received a yield from these contracts in the amount of CZK 10,253,000.

B. Vztahy mezi ovládanou osobou a ostatními osobami ovládanými stejnou ovládající osobou (dále jen „další propojené osoby“)

CENTROPOL CZ, a.s., se sídlem Ústí nad Labem, Vaničkova 1, IČ 49100955, společnost zapsaná v obchodním rejstříku vedeném Krajským soudem v Ústí nad Labem, oddíl B, vložka 1588, ze dne 20. 10. 1993.

Vztah ke společnosti: společnost přímo ovládaná společností CENTROPOL HOLDING, a.s.

V daném období byly uzavřeny smlouvy o finanční výpomoci. Ze smluv uzavřených v minulých obdobích nevznikla společnosti žádná újma. Všechny vztahy v daném období probíhaly na základě podmínek obvyklých v obchodním styku. Jednalo se o následující vztahy:

Nákup (plnění):

- Společnost přijala od propojené osoby službu distribuce elektřiny, za niž poskytla finanční plnění ve výši 1 290 tis. Kč. Z tohoto plnění eviduje společnost k rozvahovému dni 105 tis. Kč jako neuhrazené.
- Společnost přijala od propojené osoby služby ve formě nájmu parkovacího místa a přefakturace telefonních služeb, za což poskytla plnění v celkové výši 102 tis. Kč. Z tohoto plnění eviduje společnost k rozvahovému dni 5 tis. Kč jako neuhrazené.

Prodej (protiplnění):

- Společnost dodala propojené osobě zboží (elektřinu), za něž přijala finanční plnění ve výši 2 128 tis. Kč. Částka 173 tis. Kč je jako neuhrazená evidována v pohledávkách společnosti.
- Na základě uzavřené smlouvy poskytla společnost propojené osobě v předcházejícím období finanční půjčku, jejíž zůstatek je k rozvahovému dni 39 700 tis. Kč. Na základě uzavřených smluv poskytla společnost propojené osobě v daném období finanční půjčku ve výši 4 600 tis. Kč, zůstatek k rozvahovému dni činí 34 600 tis. Kč. Úroky spojené s touto půjčkou činily 2 114 tis. Kč a společnost je k rozvahovému dni eviduje jako neuhrazené. Společnost v daném období přijala plnění z těchto smluv ve výši 9 700 tis. Kč.

Severocentrum, a.s., se sídlem Ústí nad Labem, Vaničkova 1594/1, IČ 49903195, společnost zapsaná v obchodním rejstříku vedeném Krajským soudem v Ústí nad Labem, oddíle B, vložce číslo 514, ze dne 1. 1. 1994.

Vztah ke společnosti: společnost přímo ovládaná společností CENTROPOL HOLDING, a.s.

Všechny smlouvy byly uzavřeny na základě běžných obchodních podmínek. Z uzavřených smluv nevznikla společnosti žádná újma. Všechny vztahy v daném období probíhaly na základě podmínek obvyklých v obchodním styku. Jednalo se o následující vztahy:

Nákup (plnění):

- Společnost přijala od propojené osoby služby za pronájem nebytových prostor, za což poskytla plnění v celkové výši 2 889 tis. Kč. Toto plnění bylo plně uhrazeno k rozvahovému dni.
- Společnost přijala od propojené osoby zboží v podobě vyúčtování energií v celkové výši 303 tis. Kč, z toho 47 tis. Kč eviduje k rozvahovému dni jako neuhrazené.

B. Relations between the Controlled Entity and Other Entities Controlled by the same Controlling Entity

CENTROPOL CZ, a.s., registered in Ústí nad Labem, Vaničkova 1, company ID 49100955, entered in the Commercial Register maintained by the Regional Court in Ústí nad Labem, Section B, Insert 1588, on 20th October 1993.

Relation to the company: company directly controlled by CENTROPOL HOLDING, a.s.

During the period contracts on financial assistance were concluded. There was no loss for the company resulting from contracts concluded within the previous and current periods. All contractual relations in the given period were carried out in accordance with the usual trade conditions. The relations were as follows:

Purchase (performance):

- The company received electricity distribution service from the related entity, for which the company provided an amount of CZK 1,290,000. Out of this, CZK 105,000 is registered by the company as unpaid as of the balance sheet day.
- The company received services from the related entity in the form of a car park lease and invoicing of telephone services, for which the company provided an amount of CZK 102,000. Out of this, CZK 5,000 is registered by the company as unpaid as of the balance sheet day.

Sale (consideration):

- The company delivered goods (electricity) to the related entity, for which the company received a financial yield in total amounting to CZK 2 128,000, including CZK 73,000, which is registered as unpaid in the receivables of the company.
- On the basis of a concluded contract, the company granted a financial loan to the related company and the remainder of the loan is CZK 39,700,000 as of the balance sheet day. On the basis of concluded contracts, the company granted a financial loan to the related company of CZK 4,600,000 in the given period and the remainder of the loan is CZK 34,600,000 as of the balance sheet day. Interest related to the loan amounted to CZK 2,114,000 and the company registers it as unpaid, as of the balance sheet day. During the given period, the company received a yield from these contracts in the amount of CZK 9,700,000.

Severocentrum, a.s., registered in Ústí nad Labem, Vaničkova 1, company ID 49903195, entered in the Commercial Register maintained by the Regional Court in Ústí nad Labem, Section B, Insert 514, on 1st January 1994.

Relation to the company: company directly controlled by CENTROPOL HOLDING, a.s.

All contracts were concluded in accordance with the usual business conditions. There was no loss for the company resulting from contracts concluded within the previous and current periods. All contractual relations in the given period were carried out in accordance with the usual trade conditions. The relations were as follows:

Purchase (performance):

- The company received services for lease of non-residential premises, for which the company provided a total amounting to CZK 2 889,000. This was paid in full as of the balance sheet day.
- The company received goods from the related entity in the form of energy account, in total amounting to CZK 303,000, out of which CZK 47,000 is registered by the company as unpaid as of the balance sheet day.

Prodej (protiplnění):

- Společnost dodala propojené osobě zboží (elektřinu), za něž přijala finanční plnění ve výši 389 tis. Kč. Toto plnění bylo plně uhrazeno k rozvahovému dni.
- Společnost přijala od propojené osoby zálohy na dodávku zboží ve výši 171 tis. Kč, z toho 14 tis. Kč není k rozvahovému dni vyúčtováno.

CENTROPOL TRADING, s.r.o., se sídlem Ústí nad Labem, Vaníčková 1594/1, IČ 27343031, společnost zapsaná v obchodním rejstříku vedeném Krajským soudem v Ústí nad Labem, oddíle C, vložce číslo 25254, ze dne 4. 1. 2008.

Vztah ke společnosti: společnost přímo ovládaná společností CENTROPOL HOLDING, a.s.

Všechny smlouvy byly uzavřeny na základě běžných obchodních podmínek. Z uzavřených smluv nevznikla společnosti žádná újma. Všechny vztahy v daném období probíhaly na základě podmínek obvyklých v obchodním styku. Jednalo se o následující vztahy:

Nákup (plnění):

- Společnost přijala od propojené osoby služby za pronájem, za což poskytla plnění ve výši 22 730 tis. Kč. Toto plnění bylo plně uhrazeno k rozvahovému dni.

Prodej (protiplnění):

- Na základě uzavřené smlouvy poskytla společnost propojené osobě v předcházejícím období finanční půjčku, jejíž zůstatek je k rozvahovému dni 67 620 tis. Kč. Na základě uzavřených smluv poskytla společnost propojené osobě v daném období finanční půjčku ve výši 14 200 tis. Kč, zůstatek k rozvahovému dni činí 81 820 tis. Kč. Úroky spojené s touto půjčkou činily 4 292 tis. Kč a společnost je k rozvahovému dni eviduje jako neuhrazené.

CENTROPOL REALITY, s.r.o., se sídlem Ústí nad Labem, Vaníčková 1594/1, IČ 25476939, společnost zapsaná v obchodním rejstříku vedeném Krajským soudem v Ústí nad Labem, oddíle C, vložce číslo 19910, ze dne 1. 10. 2003.

Vztah ke společnosti: společnost přímo ovládaná Ing. Alešem Grafem.

Všechny smlouvy byly uzavřeny na základě běžných obchodních podmínek. Z uzavřených smluv nevznikla společnosti žádná újma. Všechny vztahy v daném období probíhaly na základě podmínek obvyklých v obchodním styku. Jednalo se o následující vztahy:

Nákup (plnění):

- žádné

Prodej (protiplnění):

- Na základě uzavřené smlouvy poskytla společnost propojené osobě v předcházejícím období půjčku ve výši 7 100 tis. Kč a v souvislosti s tím přijala společnost v daném období finanční plnění z titulu úroků z půjčky v celkové výši 533 tis. Kč. Celá částka úroků je jako neuhrazená evidována v pohledávkách společnosti. Společnost eviduje k rozvahovému dni neuhrazené úroky ve výši 2 908 tis. Kč.

Sale (consideration):

- The company delivered goods (electricity) to the related entity, for which the company received a financial yield amounting to CZK 389,000. This was paid in full as of the balance sheet day.
- The company received from the related entity deposits for goods delivery amounting to CZK 171,000, out of which CZK 14,000 is not accounted for as of the balance sheet day.

CENTROPOL TRADING, s.r.o., registered in Ústí nad Labem, Vaníčková 1594/1, company ID 27343031, entered in the Commercial Register maintained by the Regional Court in Ústí nad Labem, Section C, Insert 25254, on 4th January 2008.

Relation to the company: company directly controlled by CENTROPOL HOLDING, a.s.

All contracts were concluded according the usual business conditions. There was no loss for the company resulting from contracts concluded within the previous and current periods. All contractual relations in the given period were carried out in accordance with the usual trade conditions. The relations were as follows:

Purchase (performance):

- The company received lease services from the related entity, for which the company provided an amount of CZK 22,730,000. This amount was paid in full as of the balance sheet day.

Sale (consideration):

- On the basis of a concluded contract, the company granted a financial loan to the related company in the previous period and the remainder of the loan is CZK 67 620,000 as of the balance sheet day. On the basis of concluded contracts, the company granted a financial loan to the related company of CZK 14,200,000 in the given period and the remainder of the loan is CZK 81 820,000 as of the balance sheet day. Interest related to the loan amounts to CZK 4,292,000 and the company registers it as unpaid, as of the balance sheet day.

CENTROPOL REALITY, s.r.o., registered in Ústí nad Labem, Vaníčková 1594/1, company ID 25476939, entered in the Commercial Register maintained by the Regional Court in Ústí nad Labem, Section C, Insert 19910, on 1 October 2003.

Relation to the company: company directly controlled by Ing. Aleš Graf.

All contracts were concluded according to the usual business conditions. There was no loss for the company resulting from contracts concluded within the previous and current periods. All contractual relations in the given period were carried out in accordance with the usual trade conditions. The relations were as follows:

Purchase (performance):

- None

Sale (consideration):

- On the basis of a concluded contract, the company granted a financial loan to the related company of CZK 7,100,000 in the previous period, and in relation to it, the company received a financial yield by virtue of interest from the loan in total amounting to CZK 533,000. The whole amount is registered as unpaid in the receivables of the company. The company registers unpaid interest in the amount of CZK 2,908,000 as of the balance sheet day.

INTERUNIS, s.r.o., se sídlem Ústí nad Labem, Vaničkova 1, IČ 46709657, společnost zapsaná v obchodním rejstříku vedeném Krajským soudem v Ústí nad Labem, oddíl C, vložka 2378, ze dne 14. 5. 1992.

Vztah ke společnosti: společnost přímo ovládaná Ing. Alešem Grafem.

Všechny smlouvy byly uzavřeny na základě běžných obchodních podmínek. Z uzavřených smluv nevznikla společnosti žádná újma. Všechny vztahy v daném období probíhaly na základě podmínek obvyklých v obchodním styku. Jednalo se o následující vztahy:

Nákup (plnění):

- žádné

Prodej (protiplnění):

- Společnost dodala propojené osobě zboží (elektřinu), za něž přijala finanční plnění ve výši 48 tis. Kč. Toto plnění bylo plně uhrazeno k rozvahovému dni.
- Společnost přijala od propojené osoby zálohy na dodávku zboží ve výši 67 tis. Kč, které nejsou k rozvahovému dni vyúčtovány.

CENTROPOL TELECOM, s.r.o., se sídlem Ústí nad Labem, Vaničkova 1594/1, IČ 22801472, společnost zapsaná v obchodním rejstříku vedeném Krajským soudem v Ústí nad Labem, oddíle C, vložce číslo 32442, ze dne 4. 1. 2013.

Vztah ke společnosti: společnost přímo ovládaná společností CENTROPOL HOLDING, a.s.

Všechny smlouvy byly uzavřeny na základě běžných obchodních podmínek. Z uzavřených smluv nevznikla společnosti žádná újma. Všechny vztahy v daném období probíhaly na základě podmínek obvyklých v obchodním styku. Jednalo se o následující vztahy:

Nákup (plnění):

- Společnost přijala od propojené osoby telefonní služby, za což poskytla plnění ve výši 3 tis. Kč. Toto plnění bylo plně uhrazeno k rozvahovému dni.

Prodej (protiplnění):

- Společnost poskytla propojené osobě služby a přijala s tím související finanční plnění v celkové výši 34 tis. Kč, z toho 8 tis. Kč eviduje společnost k rozvahovému dni jako neuhrazené.
- Společnost přefakturovala propojené osobě zboží a služby a přijala s tím související finanční plnění v celkové výši 80 tis. Kč. Z toho 1 tis. Kč eviduje společnost k rozvahovému dni jako neuhrazené.
- Na základě uzavřených smluv poskytla společnost propojené osobě v daném období finanční půjčku ve výši 14 000 tis. Kč. Úroky spojené s touto půjčkou činily 370 tis. Kč a společnost je k rozvahovému dni eviduje jako neuhrazené.

INTERUNIS, s.r.o., registered in Ústí nad Labem, Vaničkova 1, company ID 46709657, entered in the Commercial Register maintained by the Regional Court in Ústí nad Labem, Section C, Insert 2378, on 14 May 1992.

Relation to the company: company directly controlled by Ing. Aleš Graf.

All contracts were concluded according the usual business conditions. There was no loss for the company resulting from contracts concluded within the previous and current periods. All contractual relations in the given period were carried out in accordance with the usual trade conditions. The relations were as follows:

Purchase (performance):

- None

Sale (consideration):

- The company delivered goods (electricity) to the related entity, for which the company received a financial yield amounting to CZK 48,000. This performance was paid in full as of the balance sheet day.
- The company received from the related entity deposits for goods delivery amounting to CZK 67,000, which is not accounted for as of the balance sheet day.

CENTROPOL TELECOM, s.r.o., registered in Ústí nad Labem, Vaničkova 1594/1, company ID 22801472, entered in the Commercial Register maintained by the Regional Court in Ústí nad Labem, Section C, Insert 32442, on 4 January 2013.

Relation to the company: company directly controlled by CENTROPOL HOLDING, a.s.

All contracts were concluded according the usual business conditions. There was no loss for the company resulting from contracts concluded within the previous and current periods. All contractual relations in the given period were carried out in accordance with the usual trade conditions. The relations were as follows:

Purchase (performance):

- The company received telephone services from the related entity, for which the company provided an amount of CZK 3,000. This amount was paid in full as of the balance sheet day.

Sale (consideration):

- The company provided services to the related company and received a financial yield in total amounting to CZK 34,000, of which CZK 8,000 is registered by the company as unpaid as of the balance sheet day.
- The company invoiced the related company with goods and services and received a financial yield in total amounting to CZK 80,000. Out of this, CZK 1,000 is registered by the company as unpaid as of the balance sheet day.
- On the basis of concluded contracts, the company granted a financial loan to the related company of CZK 14,000,000 in the given period. Interest related to the loan amounted to CZK 370,000 and the company registers it as unpaid, as of the balance sheet day.

CENTREM, LLC, se sídlem 12806 DEACONS PL, BRADENTON, FL, USA

Vztah ke společnosti: společnost ovládaná společností CENTROPOL ENERGY, a.s.

Nákup (plnění):

- žádné

Prodej (protiplnění):

- Společnost poskytla v daném období propojené osobě navýšení základního kapitálu ve výši 11 451 tis. Kč.

C. V daném období nebyly přijaty žádné jiné právní úkony v zájmu propojených osob. V daném období nebyla společností přijata ani uskutečněna žádná opatření v zájmu nebo na popud propojených osob.

D. Představenstvo ovládané osoby konstatuje, že v rozhodném období – posledním účetním období – nevyplývala pro ovládanou společnost újma ze vztahů s ovládající osobou nebo ze vztahů s dalšími propojenými osobami. Představenstvo dále konstatuje, že tato zpráva je úplná a že zveřejnění dalších informací, zejména pokud se týká rozšíření rozsahu nebo hloubky údajů, podléhá režimu obchodního tajemství podle ustanovení § 17 zák. č. 513/1991 Sb., v platném znění.

V Ústí nad Labem dne 28. 3. 2014



Ing. Aleš Graf, MBA
předseda představenstva



Lukáš Pokrupa, MBA
člen představenstva



Ing. Petr Landovský
člen představenstva

CENTREM, LLC, registered at 12806 DEACONS PL, BRADENTON, FL, USA

Relation to the company: company directly controlled by CENTROPOL ENERGY, a.s.

Purchase (performance):

- None

Sale (consideration):

- The company provided the related entity with an increase in the share capital in the amount of CZK 11,451,000.

C. During the given period, no other legal transactions were accepted in favour of the related entities. In the given period, the company did not adapt or carry out any measures in favour or at the initiative of the related entities.

D. The Board of Directors of the controlled entity concludes that in the decisive - current - period, the controlled entity incurred no losses resulting from relations with the controlling entity or with the other related entities. The Board of Directors also concludes that this report is complete and that the release of further information, mainly regarding the extension or the extent of details of the data is subject to business secrecy restrictions according to the provisions of Section 17 of Act No. 513/1991 Coll., as amended.

In Ústí nad Labem on 28th March 2014



Ing. Aleš Graf, MBA
Chairman of the Board of Directors



Lukáš Pokrupa, MBA
Member of the Board of Directors



Ing. Petr Landovský
Member of the Board of Directors



VÝROČNÍ ZPRÁVA
ANNUAL REPORT
CENTROPOL ENERGY

'13

Vydal / Issued by:
CENTROPOL ENERGY, a.s.
Vaničkova 1594/1
400 01 Ústí nad Labem
www.centropol.cz